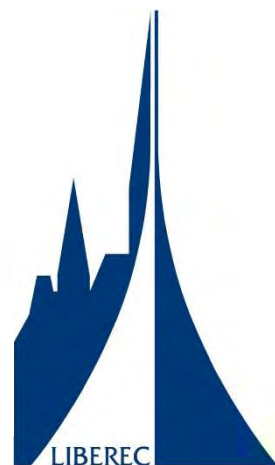


Základní škola a Mateřská škola Ostašov, Liberec, příspěvková organizace





V Liberci 22. září 2021

VÝROČNÍ ZPRÁVA O ČINNOSTI ŠKOLY ZA ŠKOLNÍ ROK 2020/21

Předkládá: Ing. Radek Vystrčil, ředitel školy

Zpracoval: tým pracovníků ZŠ a MŠ Ostašov

Místo a datum zpracování: Ostašov, léto 2021

Datum schválení školskou radou: 21. října 2021

Ing. Radek Vystrčil, v. r.
ředitel školy

Ing. Tomáš Stránský, v. r.
předseda školské rady



Obsah

1	Základní údaje o škole	3
2	Přehled oborů vzdělávání	4
3	Zabezpečení provozu	6
4	Rámcový popis personálního zabezpečení školy	9
5	Údaje o počtu žáku.....	10
6	Údaje o výsledcích výchovy a vzdělávání	12
7	Údaje o spolupráci se sociálními partnery	12
8	Údaje o dalších aktivitách a prezentaci školy na veřejnosti.....	17
9	Organizace poradenských služeb na škole	19
10	Údaje o řízení školy	23
11	Údaje o dalších záměrech školy	27
12	Zapojení školy do projektu „Pomáháme školám k úspěchu“	28
13	Údaje o výsledcích kontrol	30
14	Základní údaje o hospodaření školy v roce 2020	31
15	Přílohy	32



1 Základní údaje o škole

Název:	Základní škola a Mateřská škola Ostašov, Liberec, p. o.
Právní forma:	příspěvková organizace
IČO:	72741791
Sídlo:	Křižanská 80, Liberec 20, 460 10
Odloučená pracoviště:	Žákovská 67, Liberec 20, 460 10 Heřmánková 95, Liberec 33, 460 01 Švermova 100, Liberec 20, 460 10
Zřizovatel:	Statutární město Liberec
Sídlo:	Nám. Dr. E. Beneše 1, Liberec 1, 460 59
IČO:	00262978
Ředitel:	Ing. Radek Vystrčil
Statutární zástupce ředitele:	Mgr. Aleš Kozák
Datum zařazení do sítě škol:	1. 9. 2007

Kapacita školy:

Organizační jednotka	IZO	Kapacita
Základní škola	102 241 082	280 žáků
Školní družina	116 401 109	90 žáků
Školní jídelna ZŠ – výdejna	116 402 563	337 stravovaných
Mateřská škola	167 000 209	57 dětí

Telefon: +604 299 077; +420 725 448 663

Email: info@zsostasov.cz

Www: <http://zsostasov.cz>

Školská rada:

předseda: Stránský Tomáš, Ing.

členové: Beňová Pavla, Bc.
Čermáková Romana
Hamalčíková Jana
Hlavsa Martin, Ing.
Stegerová Petra, Mgr.



2 Přehled oborů vzdělávání

2.1 Obor vzdělávání

V naší škole probíhá výuka podle vzdělávacího oboru **79-01-C/01 Základní škola**. Ve školním roce 2020/21 se v naší škole vzdělávalo podle školního vzdělávacího programu s motivačním názvem „**Škola pro spokojené a zdravé děti**“.

V mateřské škole probíhalo vzdělávání podle školního vzdělávacího programu s motivačním názvem „**S pastelkou vede naše cesta do lesa i města**“.

2.2 ŠVP – poslední revize

Ve školním roce 2020/2021 nedošlo k žádné zásadní úpravě našeho ŠVP. Jednotliví vyučující měli za úkol projít učební osnovy svých vyučovacích předmětů (i vzhledem k probíhající distanční výuce) a analyzovat, zda nejsou učební osnovy „přeplněné“ učivem.

Dále bylo na prvním stupni zavedeno formativní hodnocení i ve druhém ročníku.

Vzhledem k revizi RVP ZV, která se týká ICT – zavádění digitální kompetence, nové vzdělávací oblasti Informatika atd. jsme se na konci školního roku věnovali učebnímu plánu a případným změnám v něm.

V průběhu tohoto školního roku bychom se chtěli zaměřit právě na úpravu učebnímu plánu, na čerpání disponibilních hodin, na změnu zavedení dalšího cizího jazyka, a to až od osmého ročníku a dalším bodům, které souvisejí s revizí RVP.

2.3 Rozmístění disponibilních hodin

- Viz příloha

2.4 Volitelné a nepovinné předměty, zájmové útvary

Volitelné předměty

Žáci naší školy si mohli v uplynulém školním roce vybírat mezi volitelnými předměty uvedenými ve školním vzdělávacím programu „Škola pro spokojené a zdravé děti“. Nabídku volitelných předmětů měli žáci k dispozici již na přelomu května a června 2020. Vybírání volitelných předmětů probíhalo ve spolupráci s rodiči. Dlouhodobě je naším cílem umožnit žákům volný výběr předmětů, které je rozvíjí a podporují. Opustili jsme pojmenování rozšiřující a opakující předmět, jelikož většina volitelných předmětů rozšiřuje poznání žáků v daném oboru. Jediné předměty, které z části opakují probrané učivo, na které potřebují nezbytně navázat, jsou předměty Cvičení z Matematiky a Cvičení z ČJ. Volitelné předměty se vždy snažíme sladit jak z pohledu disjunktnosti (takové skupiny, které znamená, že skupiny nemají společného žáka, **a lze je nasadit** do rozvrhu tutéž vyučovací hodinu) skupin, tak se zájmy žáků. Žáci si tedy volí náhradní předměty pro případ nedisjunktnosti (takové skupiny, které znamená, že skupiny nemají společného žáka, **a nelze je nasadit** do rozvrhu tutéž vyučovací hodinu) při sestavování rozvrhů, ale máme radost, že se nám daří většině požadavků vyhovět již v první volbě.

Žáci si nakonec vybrali:

- **IV. třída:**
 - Doprávní výchova



- **VI. a VII. třída:**
 - Přírodovědná praktika
 - Práce s počítačem
 - Sportovní hry
 - Konverzace v AJ
 - Redaktorská rada
- **VIII. a IX. třída:**
 - Práce s počítačem
 - Sportovní hry
 - Konverzace v anglickém jazyce
 - Přírodovědná praktika
 - Cvičení z českého jazyka
 - Cvičení z matematiky
 - Rozšiřující informatika

Redaktorská rada je rozšiřující volitelný předmět pro žáky druhého stupně, kteří chtějí rozvíjet své pisatelské dovednosti a kteří chtějí společně pracovat na tvorbě školního časopisu Ostašovský Šotek. Redaktorskou radu tvoří osm žáků druhého stupně.

O co se v našem časopise snažíme? Vytvořit prostor pro kreativní práci našich redaktorů, prostor pro publikování autorské tvorby našich redaktorů i ostatních žáků naší školy. Snažíme se vydávat časopis Ostašovský Šotek jednou za dva až tři měsíce. Ve sledovaném období jsme se scházeli pravidelně jednou za čtrnáct dní, víceméně v online prostředí. I tak se nám podařilo vydat čtyři čísla našeho časopisu.

Členové redaktorské rady si zaslouží poděkování za to, že se do tvorby školního časopisu zapojili s nebývalým nasazením. Inovovali strukturu časopisu, naučili se k přípravě časopisu používat online prostředí a komunikovat svoje potřeby s vedením školy.



Zájmové útvary

V loňském školním roce jsme pro žáky připravili tyto zájmové útvary:

- Dívčí klub
- Florbal
- Keramika
- Sportovní gymnastika
- Sportovní hry
- Jóga při ŠD
- Hudební kroužek
- Šití s Ájou
- Historické tance

Každý zájmový útvar má svoje zaměření a je veden kvalifikovaným lektorem.

Ve snaze rozšířit nabídku zájmových útvarů nad rámec možností našich pedagogů spolupracujeme s dalšími institucemi – například Věda nás baví o. p. s., Hokejbal Liberec, Brick by Brick Liberec.

Bohužel díky nařízení vlády o uzavření škol a zájmových útvarů se tyto nabízené kroužky nemohly konat.



Děti po dlouhém odloučení od spolužáků přijaly s velkou radostí, že i letos o prázdninách jsme pořádali příměstský tábor, který nesl název Putování za dravci, protože letošní rok je rokem dravců, konkrétně káněte lesního.

Děkuji paní Hamalčíkové za vedení agendy zájmových útvarů a paním učitelkám Hladíkové, Kašparové, Michálkové, Drtilové, Havrdové a Beňové, že se věnují žákům nad rámec svých povinností.

2.5 Výuka cizích jazyků

- Viz příloha

Výuka cizích jazyků probíhá na naší škole povinně od třetího ročníku, a to výukou anglického jazyka, a od sedmého ročníku povinnou výukou německého jazyka.

Žáci mohou začít s rozvíjením svých jazykových dovedností již od prvního ročníku, kdy jim je nabídnut kroužek anglického jazyka. Na druhém stupni je zařazen volitelný předmět konverzace v anglickém jazyce.

V tomto školním roce jsme navíc podpořili výuku cizích jazyků metodou CLIL. V 1. a 2. ročníku při hudební výchově a v rámci hodin dějepisu v 7. ročníku. Hravou angličtinu si tak díky paní učitelce Blažkové mohou zažít naši nejmenší žáci, a dokonce i předškoláci v MŠ.

3 Zabezpečení provozu

3.1 Charakteristika školy

Základní a mateřská škola Ostašov náleží svým charakterem ke školám rodinného typu. Děkuji kolegyním (zejména paní učitelce Maryškové a paní učitelce Vraňovské Šimonové) a žákům naší školy za výzdobu, která dělá naši školu krásnou a útulnou. Výuka probíhá v hlavní budově v Křižanské ulici a v odloučených pracovištích v Žákovské a v Heřmánkové ulici. Škola maximálně využívá celé prostory k výuce, na naší škole nejsou kabinety.

Všechny tři budovy jsou pokryty Wi-Fi. Wi-Fi je oddělená pro žáky a pro zaměstnance. Žáci mají k Wi-Fi přístup. Žádné naše pracoviště, kde probíhá výuka základního vzdělání, bohužel není bezbariérové. Výuka tělesné výchovy probíhá ve dvou tělocvičnách (Křižanská a Heřmánková) a k výuce lze využít i dvě venkovní hřiště (Žákovská a Křižanská).

Mateřská škola byla po dobu školního roku 2020/21 v rekonstrukci a výuka probíhala v budovách Heřmánková a Žákovská. Děkujeme všem za vstřícnost a toleranci provizorních opatření po celou dobu stavby MŠ.

Budova v Křižanské ulici

V této budově probíhá výuka žáků druhého stupně. Jsou zde čtyři kmenové učebny, dvě odborné učebny (čítárna a počítačová učebna), školní výdejna, tělocvična, školní hřiště a „venkovní učebna“. V budově jsou čtyři třídy vybaveny interaktivní tabulí (a datovým projektorem) a jedna třída pouze datovým projektorem. Odborná učebna – čítárna svým charakterem toto technické vybavení nepotřebuje.



Budova v Žákovské ulici

Zde probíhá výuka žáků prvního stupně – žáků I. až V. třídy. V budově se nachází pět kmenových učeben. Budova byla rozšířena o místnost v podkroví, která slouží k relaxaci, k výuce informatiky, k setkávání s rodiči, k divadelním představením a podobně. V budově je pět učeben vybaveno interaktivní tabulí. V budově školy se také nachází zázemí pro školní družinu.

Ve školním roce 2015/16 byla, v rámci projektu Volnočasové plochy Liberec I., dokončena výstavba budovy „Klub volnočasových aktivit“. Tyto prostory byly ve školním roce 2020/21 využity jako třídy pro mateřskou školku.

Budova v Heřmánkové ulici

Na tomto pracovišti probíhá výuka žáků prvního stupně – žáků I. až V. třídy. Výuka probíhá ve třech třídách. Samostatná I. třída a dvě třídy se spojenými ročníky: 2. a 3. ročník a 4. a 5. ročník. Po ukončení pátého ročníku přecházejí žáci do VI. třídy v budově Křížanská.

Jsou zde k dispozici 4 učebny. K výuce jsou v současné době využívány tři. Jedna učebna je využívána Krajskou vědeckou knihovnou v Liberci pro provoz pobočky v Machníně. Dále mají žáci možnost k výuce využívat tělocvičnu i školní zahradu. V budově školy se nachází školní družina a školní výdejna. Školní zahrada byla vybavena herními prvky a posezením, které může sloužit i veřejnosti. V budově se nachází dvě učebny, které jsou vybaveny interaktivní tabulí.

Tělocvična sloužila do konce školního roku 2020/21 jako třída mateřské školy.

Budova ve Švermově ulici

Probíhá celková rekonstrukce a přístavba nové budovy. Stavební práce byly dokončeny v červnu 2021.

3.2 Kmenové učebny

Umístění učebny	Maximální kapacita	Počet tříd
Žákovská	24	2
Žákovská	30	2
Žákovská	31	1
Křížanská	29	2
Křížanská	45	1
Křížanská	32	1
Heřmánková	39	2
Heřmánková	39	2
Švermova	24	4

3.3 Odborné učebny

Budova Žákovská

Druh odborné učebny	Maximální kapacita	Využívána jako učebna (ano/ne)	kmenová	Poznámka
Jazyková učebna	14	ne		Součást školní družiny



Budova Křížanská

Druh odborné učebny	Maximální kapacita	Využívána jako učebna (ano/ne)	kmenová	Poznámka
Jazyková učebna	21	ne		Učebna v podkroví
PC učebna	30	ne		Učebna v podkroví

Budovy Heřmánková a Švermova nemají odborné učebny.

3.4 Technický stav objektu

- Viz příloha
- Viz kapitola [11. 2. Materiálně technické a investiční záměry](#)

Opravy budovy Křížanská

- oprava a čištění nádrže na olej
- malování chodby, tělocvičny a učeben
- oprava elektroinstalace v PC učebně a přesun datových rozvodů
- oprava elektroinstalace v ředitelně
- čištění fasády školy
- oprava střech na koridoru
- zpevnění svahu u venkovní učebny
- výměna linolea

Opravy budovy Žákovská

- oprava spojovacího krčku – osázení zeleně vč. izolace
- malování chodby a volnočasové budovy
- oprava svodů

Opravy budovy Heřmánková

- oprava izolace půdy
- oprava střechy
- oprava a výměna žaluzií
- oprava kamerového systému
- oprava a čištění nádrže na olej
- malování tělocvičny a soc. zařízení

Opravy budovy Švermova

- Celková rekonstrukce staré budovy
- Výstavba nové budovy

3.5 Vnitřní sportoviště

- Viz příloha



3.6 Outdoorová sportoviště

- Viz příloha

3.7 Bezbariérový přístup

- Viz příloha

3.8 Stravování

- Viz příloha

4 Rámcový popis personálního zabezpečení školy

4.1 Věková skladba pedagogických pracovníků

- Viz příloha

4.2 Změny v pedagogickém sboru

- Viz příloha

4.3 Skladba ostatních zaměstnanců

- Viz příloha

4.4 Změny na pozicích ostatních zaměstnanců

- Viz příloha

4.5 Kvalifikovanost sboru

- Viz příloha

4.6 Specializované činnosti – kvalifikovanost

- Viz příloha

Koordinátorkou školního vzdělávacího programu byla paní učitelka Mgr. Helena Černá, která studovala v roce 2005 kurz Zavádění Rámcového vzdělávacího programu pro základní vzdělávání do praxe v délce 48 hodin. Studium pro koordinátory ŠVP (v rozsahu 250 hodin) bylo ve školním roce 2020/21 úspěšně dokončeno.

4.7 Přehled aprobovanosti výuky 1. stupeň

- Viz příloha
- Vyučovací hodiny uvedené v režimu „P“ jsou vyučovací hodiny vedené párovým učitelem.

4.8 Přehled aprobovanosti výuky 2. stupeň

- Viz příloha
- Vyučovací hodiny uvedené v režimu „P“ jsou vyučovací hodiny vedené párovým učitelem.



4.9 Profesionální rozvoj učitelů

- Viz příloha

Údaje o dalším vzdělávání pedagogických pracovníků

Název vzdělávacího programu	Pořadatel	Počet účastníků
Úvod do Hejného metody v předmatematické výchově (8 x 45 min)	H-mat, o. p. s.	14
Učitelka RWCT	Kritické myšlení	1
Koordinátor ŠVP (250 h)	NPI	1
Ředitel naživo (300 h)	Učitel naživo z.ú.	2
Změny právních předpisů (8 h)	Služby a školení MB	1
Kolegiální podpora	H-mat	3
Vzájemná kolegiální podpora pedagogů ZŠ s dohledem lektora	H-mat	2
Užitečné aplikace nejen na online výuku na 1. st.	H-mat	1
Výuka geometrie online	H-mat	1
„neonline“ hry v online výuce na 1.st.	H-mat	1
Hejného metoda v MŠ	H-mat	1
Začlenění Hejného metody do plánování tematických bloků	H-mat	1
Jaké úlohy zadáváme dětem, abychom mapovali jejich posun v učení	H-mat	1
Sebehodnocení a reflexe nejen v HM	H-mat	1
Typologie MBTI – individualizace výchovy, výuky a učení žáků	Kritické myšlení	4
Typologie MBTI – komunikační styly, stres, spolupráce	Kritické myšlení	4
Typologie MBTI – sebepoznání a spolupráce v týmu	Kritické myšlení	12
Čteme s nečtenáři a učíme je kriticky myslet	Kritické myšlení	5
Emoce (nejen) u dětí	Mgr. Heindorferová	20

5 Údaje o počtu žáku

5.1 Kapacita školy a její naplněnost

- Viz příloha

5.2 Charakteristika žáků dle trvalého bydliště

- Viz příloha



5.3 Školní družina

- Viz příloha

Školní družina i v tomto školním roce pracovala velmi aktivně. Celý rok vedly naše paní vychovatelky žáky k samostatnosti, dodržování pravidel, zásadám slušného chování a stolování, toleranci a pomoci druhým. Výchovné činnosti a aktivity probíhaly ve školní družině, ale také v relaxační místnosti, na zahradě školy a víceúčelovém hřišti. Příznivého počasí využívaly s dětmi na pobyt venku, k vycházkám do okolí školy a přilehlého lesa.

Činnosti byly velmi pestré a nenásilnou formou rozvíjely u žáků jejich fantazii, potřeby, zájmy a tvořivost. Velmi úspěšné bylo již třetí zapojení do charitativní akce „Krabice od bot“. Letos se podařilo zabalit celkem 40 krabic, které byly předány do Diakonie Jablonec nad Nisou a sběrného místa v Liberci.

Během uzavření škol paní vychovatelky zadávaly pomocí Teams drobné úkoly, hádanky, tvoření, omalovánky, aby je rodiče měli možnost vytisknout pro své děti během domácího vzdělávání. Podílely se společně s třídními učitelkami na organizaci a přípravě her v přírodě pro žáky i rodiče. Po návratu žáků do škol věnovaly paní vychovatelky pozornost především socializaci. Vytvořily homogenní skupiny, se kterými za příznivého počasí trávily čas především venku.

Celý rok proběhl ve velmi příjemné, tolerantní a přátelské atmosféře. Děkuji vedoucí vychovatelce, paní Hamalčíkové, a ostatním vychovatelkám (paní Poláčkové, Smutníkové, Havrdové, Srpové) za rozvoj naší školní družiny.

5.4 Zápis žáků k přijetí do prvního ročníku ZŠ pro budoucí školní rok

- Viz příloha

Zápis do prvního ročníku v tomto školním roce probíhal v úzké spolupráci se zřizovatelem a ostatními školami. Společně jsme pracovali v online systému <https://zapisyzs.liberec.cz/>.

Letos bohužel díky složité situaci a uzavření škol v důsledku pandemie COVID – 19 se klasický zápis nekonal.

5.5 Počty žáků, kteří ukončili vzdělávání na ZŠ

- Viz příloha

5.6 Údaje o dalších rozhodnutích vydaných ředitelem školy

Rozhodnutí	Počet
o přestupu z jiné ZŠ	2
o opakování ročníku	1
o přeřazení žáka do vyššího ročníku podle § 17 odst. 3 ŠZ	0
o povolení vzdělávání podle individuálního vzdělávacího plánu (§ 18 ŠZ)	3
o zrušení povolení vzdělávání podle individuálního vzdělávacího plánu	0
Celkem	6



6 Údaje o výsledcích výchovy a vzdělávání

6.1 Přehled prospěchu žáků

- Viz příloha

6.2 Údaje o výchovných opatřeních

- Viz příloha

6.3 Přehled počtu zameškaných a neomluvených hodin

- Viz příloha

6.4 Podpora a rozvoj jazykového vzdělávání

- Viz příloha

6.5 Pestrost způsobů výuky

- Viz příloha
- Viz kapitola [Zájmové útvary](#)

6.6 Využívání alternativních metod a nových trendů ve výuce

- Viz příloha
- Viz kapitola [12. 2. Plán pedagogického rozvoje školy – „Didaktica Ostašov“](#)

6.7 Externí hodnocení výuky, sledování pokroku jednotlivých žáků

- Viz příloha

7 Údaje o spolupráci se sociálními partnery

7.1 Spolupráce s ostatními organizacemi

Stejně tak jako v letech minulých škola spolupracuje s:

- PF TUL,
- Střední škola a Mateřská škola Na Bojišti 15,
- MŠ Stromovka
- MŠ Pastelka – se stala součástí naší školy, a tak došlo i k provázání společných aktivit,
- PPP Liberec, PPP Semily (odloučené pracoviště SPC Turnov),
- SPC Liberec,
- SVP Čáp Liberec,
- OSPOD a Kurátorské oddělení Magistrátu města Liberce,
- Úřad práce v Liberci,
- Základní škola a Mateřská škola Raspenava,
- Svaz průmyslu a dopravy ČR,



- Krajská vědecká knihovna v Liberci

I když byla spolupráce v rámci covidových opatření omezená, neuzavřeli jsme ji a jsme rádi, že vůle nadále spolupracovat je na všech stranách.

Praxe studentů PF TUL

Fakultní školou Fakulty přírodovědně-humanitní a pedagogické TUL jsme již od roku 2014. Praxi studentům umožňujeme na obou stupních. Školní rok 2020/21 byl obohacen (stejně jako rok předchozí) o novou alternativu praxí, kdy jsme studenty zapojili také do výuky online. Studenti tak měli možnost účastnit se příprav pro online vzdělávání nebo i online hodin.

Děkujeme všem cvičným učitelům, kteří se na vedení praxí podíleli. Jmenovitě poděkování patří paní učitelce Martině Krupkové, Daniele Šťastné, Markétě Kašparové a Lence Hladíkové. Celkem jsme dokázali zapojit 7 studentů a několik dalších se přišlo v rámci praxí podívat na tzv. náslechy.

Spolupráce s MŠ a SŠ s pedagogickým zaměřením

Po sloučení s MŠ se naše spolupráce rozrostla o další typ praxí. Ve školním roce 2020/21 jsme podpořili dvě studentky, které u nás absolvovaly svou pedagogickou praxi v mateřské škole.

Spolupráce s Krajskou vědeckou knihovnou v Liberci

V letošním roce jsme bohužel neměli příležitost pro klasickou spolupráci s pobočkou Krajské vědecké knihovny v Machníně. Pobočka je přímo v budově naší školy. Věříme, že v dalším školním roce se budeme vracet k zavedeným aktivitám pro malé nečtenáře, k noci s Andersenem a k pasování prvňáčků na čtenáře.

Ve spolupráci s Krajskou vědeckou knihovnou jsme letos stihli alespoň zorganizovat akci na konci šk. roku „Zapomenutá řemesla“.

Spolupráce s občany a rodiči

Ve školním roce 2020/21 se bohužel spolupráce s občany výrazně omezila vlivem nařízení vlády. I přesto jsme rádi za spolupráci a spojení s organizacemi SOMACH, SPO, SDH Karlínky, SDH Machnín. Této spolupráce a vzájemné náklonosti si ceníme a věříme, že i přes rušení většiny akcí se budeme moci vrátit k naší spolupráci v letech následujících.

Je pro nás klíčové být otevřenou školou, do jejíhož chodu se mohou zapojit nejen zaměstnanci a žáci, ale také rodiče. Je pro nás také velmi důležitá osobní a otevřená komunikace, proto i v tomto školním roce jsme prováděli tripartitní třídní schůzky, formální i méně formální setkání, i když s sebou nesla náležitá omezení. Budeme rádi, jestli se nám v budoucnu povede tuto otevřenost a spolupráci nejen udržovat, ale dále prohlubovat.

Na konci školního roku se proběhlo jednání SRPŠ, které si zvolilo nového předsedu a plánuje se v dalším školním roce ve větší míře zapojit do spolupráce.

Pro řešení problémů nejen žáků, ale také rodičů máme zřízené školní poradenské pracoviště (ŠPP). Rodičům i dětem jsou tak k dispozici nejen metodik prevence a výchovná poradkyně, ale také školní psycholožka. Jsme také rádi za přímou komunikaci s vedením školy při řešení různých problémových situací, ale také preventivních kroků, kterými se nám daří těmto situacím předcházet. Je příjemné vidět, že se nám vždy daří najít společnou řeč, cíl a tzv. táhnout za jeden provaz.

Spolupráci s rodiči rozvíjíme v následujících oblastech:



- Komunikace – potřebné informace rodiče získávají z několika zdrojů
 - žákovské knížky
 - týdenní plány
 - kanál Komens v Bakalářích
 - Teams
 - tripartitní a společné třídní schůzky
 - webové stránky, facebookový profil školy a YOUTUBE video kanál
 - vývěska u vchodu do budovy
- Setkávání – při neformálních příležitostech:
 - Ostašovský ples, Jarmark
 - Závodů horských kol
 - Společné výlety rodičů, učitelů a žáků
- Tvoření – společné setkávání u zajímavých dílen:
 - Vánoční dílny
 - Tvořivé kavárničky ve školní družině
- Vzdělávání – akce, určené k poznávání nového:
 - Ukázky výuky pro rodiče budoucích prvňáků
 - Dny otevřených dveří s možností nahlédnutí do výuky
 - Rodičovské kavárny s odborníky

Spolupráce s podniky, úřadem práce a projekt Férové školy

Díky projektu Férové školy II můžeme žákům nabídnout kvalitnější kariérové poradenství a pomoci tak žákům připravit se na to, aby v deváté třídě správně zvolili svou další studijní cestu. Podporu žáci získávají díky projektu od dvou kariérových poradců – Mgr. Martiny Krupkové a Mgr. Jaromíra Kozáka. Kariéroví poradci pracují s žáky všech ročníků druhého stupně. Vybraní žáci pak získávají ještě podporu individuální.

Také aktivity kariérového poradenství byly silně zasaženy distanční výukou. Žáci nemohli na exkurze do podniků, Educa proběhla jen online. Co se však uskutečnit povedlo, byla Živá knihovna povolání v IQLandii, akce Řemesla nejsou OUT, několik návštěv řemeslníků u nás ve škole a testování COMDI v osmém ročníku.

Spolupráce se Školskou radou

Ve školním roce 2020/21 byla i činnost školské rady ovlivněna epidemiologickou situací. Scházeli jsme se online. Důležité akty jsme projednali per rollam. Využívali jsme k tomu dotazníky ve Forms. Například:



1. Schvaluji výroční zprávu ZŠ a MŠ Ostašov za školní rok 2019/20

[Další podrobnosti](#)

<input checked="" type="radio"/> ano	6
<input type="radio"/> ne	0



2. Uvedte výhrady a podmínky schválení

[Další podrobnosti](#)

0

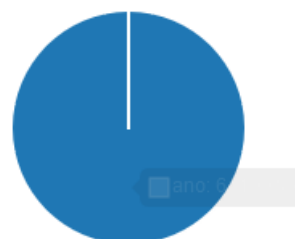
Odpovědi

Nejnovější odpovědi

3. Schvaluji úpravu školního řádu tak, aby mohli rodičeve školním roce 2020/21 omlouvat děti z výuky i elektronicky prostřednictvím Bakalářů (Komens)

[Další podrobnosti](#)

<input checked="" type="radio"/> ano	6
<input type="radio"/> ne	0



4. Uvedte výhrady a podmínky schválení

[Další podrobnosti](#)

0

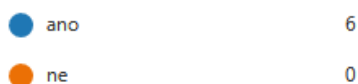
Odpovědi

Nejnovější odpovědi



5. Schvaluji úpravu školního vzdělávacího programu tak, aby škola mohla pokračovat v záměru formativně hodnotit v prvním i ve druhém ročníku (ve školním roce 2020/21) a mohla změnit status nepovinného předmětu REDAKTORSKÁ RADA na předmět volitelný

[Další podrobnosti](#)



6. Uveďte výhrady a podmínky schválení

[Další podrobnosti](#)

0
Odpovědi

Nejnovější odpovědi

7. K fungování školy mám další podněty

[Další podrobnosti](#)



7.2 Prostupnost a spolupráce základních škol s MŠ a SŠ

- Viz příloha

Celý školní rok 2020/2021 probíhala v MŠ rekonstrukce, během níž děti z MŠ využívaly prostory budov 1. stupně ZŠ v Žákovské a Heřmánkově ulici. Budova MŠ byla zpřístupněna v srpnu.

Během celého školního roku tak mohla probíhat velmi úzká spolupráce mezi MŠ a ZŠ, která vedla ke zkvalitnění přípravy dětí pro vstup do prvních tříd.

Učitelky MŠ se jednou měsíčně v rámci učící se skupiny setkávaly s kolegyněmi z prvního stupně, což vedlo k hlubšímu porozumění na obou stranách, které má dopomoci dětem k hladkému přestupu z MŠ do ZŠ.

Pondělky u předškoláků zpestřil kroužek Hejného matematiky s p. učitelkou Mgr. Lenkou Novotnou. Každou středu mohli předškoláci využívat sportovní zázemí tělocvičny ZŠ, kde nám byl nápomocný p. učitel Mgr. Michal Bolek. Ve čtvrtek do školky zavítala p. učitelka Mgr. Jana Blažková a s dětmi se věnovala výuce anglického jazyka – Wow! English.



Kvůli epidemiologicko-hygienických opatřením (Covid-19) nedocházelo k dalším společným akcím, které byly plánované – společné zpívání v kostele, rozsvícení vánočního stroměčku, vánoční dílničky, kavárnička pro rodiče budoucích prvňáčků, setkávání budoucích prvňáčků s paní učitelkou (proběhlo pouze krátké představení).

Ke spolupráci se střední školou v rámci Covidových opatření nemohlo dojít. Přesto plánujeme zachovat funkční model, kdy jsme se spolu se SŠ Na Bojišti účastnili soutěží či navštěvovali jejich dílny v rámci projektových dní zaměřených na pracovní výchovu.

7.3 Komunikace se zákonnými zástupci

- Viz příloha
- Viz [Spolupráce s občany a rodiči](#)

7.4 Aktivní spolupráce se zřizovatelem

- Viz příloha

8 Údaje o dalších aktivitách a prezentaci školy na veřejnosti

8.1 Výsledky soutěží

Letošní roce byla realizace soutěží omezena, přesto se nám podařilo s žáky druhého stupně zúčastnit výtvarné soutěže Evropský den jazyků. Dále naši žáci absolvovali školní kola olympiád v anglickém a německém jazyce a biologii. Žáci IX. třídy postoupili do krajského kola anglické a německé olympiády. Gratulujeme Aničce Ducháčkové a Janu Smolnému za příkladnou reprezentaci naší školy.

8.2 Zavádění nových metod výuky a vzdělávání

Přes různá opatření se posouváme kupředu. I tak by se dalo shrnout naše úsilí, které jsme nevzdali ani v tomto školním roce. Na začátku školního roku jsme na společném výjezdu reflektovali, co se nám (ne)dařilo v online výuce. Vytěžili jsme ze společného přemýšlení úpravu pravidel pro společnou práci a upravili jsme také systém, jak případně v online budeme pokračovat. Vyplatilo se! V září a na začátku října jsme s pedagogy (dle zájmu) absolvovali sérii asi 7 školení na různé online nástroje (Teams, kvízy a testy, tvorba vlastních výukových materiálů online, ...) Učitelé dostali sadu nástrojů, které využíváme při online výuce (<https://padlet.com/aleskozak1/26fx6ru6e09artjh>), a dokonce některé nástroje se nám přenesly i do běžného výukového prostředí.

V tomto školním roce jsme zavedli hodiny CLIL. Na 1. stupni u nejmladších žáků v 1 a 2. třídě probíhaly hodiny hudební výchovy párově ve spolupráci kmenové třídní učitelky a učitelky AJ a na 2. stupni v 7. ročníku v hodinách dějepisu také párově.

Naše škola má již delší dobu zavedeny nástroje pro vzájemné učení pedagogů. Pomáhají nám k tomu učící skupiny, které se pravidelně setkávají. Díky tomu se i nadále pokračovalo v zavádění prvků formativního hodnocení a responzivní výuky, Hejného matematiky, prohlubovala se spolupráce učitelek MŠ a ZŠ, věnovali jsme se čtenářství a pisatelství. Vznikla potřeba vrátit se k metodám RWCT zejména pro nové pedagogy, kteří mohou najít podporu právě u našich interních lídrů. V našem týmu máme několik lektorů, kteří mohou podporu poskytnout a popř. v dalším školním roce podpořit interním kurzem metod RWCT nebo H-matematiky.



Samostatnou kapitolou je akcentace na čtenářství a pisatelství, a to jak v rovině prožitkové, tak i oborové. Zde se můžeme opřít o Čtenářské kontinuum, které vzniklo v rámci projektu Pomáháme školám k úspěchu. V pedagogickém sboru máme několik pokročilých pedagogů, kteří pomáhají zavádět nové metody do hodin.

V rámci vzájemné podpory i nadále využíváme párové učitele, vzájemné hospitace, společné zkoumání důkazů o učení. To nám pomáhá reflektovat, jestli se naše úsilí zavádět nové ve výuce osvědčuje, popř. nám tak vznikají podněty pro další změny.

V letošním školním roce jsme se soustředili především na to, jak v online prostoru neupouštět od našeho stylu učení. Tedy jak v online prostředí zachovat skupinové práce, jak řešit management třídy, jak aktivizovat žáky pomocí metod RWCT, jak na zásahy ve formativní funkci atp.

V ICT jsme i nadále pokračovali v moderních metodách výuky. Zabývali jsme se robotikou, programováním a 3D tiskem. Tématu 3D tisku byl věnován také jeden ročníkový projekt, díky němu vznikl propracovaný model naší školy a návrhy na její rozšíření o další prostory pro výuku. Děkujeme tímto Janu Hladíkovi z 9. třídy za skvěle odvedenou práci.

V neinformatických předmětech díky šablonám byly využity netbooky (v prezenční výuce) či vlastní zařízení (BYOD – Bring Your Own Device).

Hejného metoda

Ve školním roce 2020/2021 jsme, i přes nelehkou dobu, pracovali na rozvoji matematické gramotnosti pedagogů, dětí i žáků v mateřské škole i škole základní.

U nejmenších, tedy v mateřské škole, probíhal pod vedením Mgr. Lenky Novotné kroužek Hejného metody v matematické pregramotnosti. Učitelky a asistentka MŠ spolu s učitelkou a vychovatelkami a asistentkami prošly školením Úvod do Hejného metody v předmatematické výchově.

Na základní škole probíhala Kolegiální podpora v Hejného metodě, do níž byly zapojeny dvě paní učitelky (Kristýna Baláková a Zdeňka Ferbasová) a jedna asistentka pedagoga (Zuzana Koudelková), které na konci školního roku odevzdaly portfolio a získaly osvědčení.

Dvě učitelky Lenka Novotná a Tereza Michálková jsou zapojeny do projektu DDD – Inovace ŠVP ve školních družinách a diferenciaci výuky matematiky na 1. stupni ZŠ.

Během školního roku též probíhá neformální kolegiální podpora a sdílení dobré praxe.

8.3 Doplnková činnost

Na škole probíhá doplňková činnost v rámci vymezení, které nám umožňuje zřizovací listina. Všechny aktivity, které v tomto směru podnikáme, směřujeme k původnímu poslání školy. Jedná se zejména o organizaci zájmového vzdělávání a pronájmy školních prostor. Hospodářské výsledky z doplňkové činnosti jsou uvedeny v příslušné kapitole.

8.4 Prezentace školy

Naše škola pravidelně využívá níže uvedených nástrojů pro svou vlastní prezentaci. Mimo to se občas podílíme na reportážích, nebo reagujeme na dotazy reportérů. Pravidelnou aktivitou se také stalo přispívání do liberecké Devadesátky. Při sloučení s MŠ došlo také ke sjednocení využití společných kanálů



tedy webové prezentace a sociálních sítí, aby bylo zřejmé, že jsme jedním subjektem, který zastává stejnou filozofii.

Zpravodaj

Oproti předchozím letům je tento způsob prezentace naší školy na ústupu. Proto se ze Zpravodaje stal jen občasník, který je pro nás klíčový na začátku školního roku, nebo jako speciál pro budoucí prvňáčky apod.

Webové stránky

V posledních letech usilujeme o to, aby se náš web stal živým webem. Všichni naši zaměstnanci mají k webu přístup a mohou tak spravovat své sekce. Každá třída má svůj vlastní profil na webu. Příspěvky můžeme sdílet napříč celým webem a usnadnit tak čtenářům jejich hledání, resp. pravděpodobnost, že např. důležité novinky uvidí nejen na titulní stránce, ale třeba také na stránce třídy.

Sociální sítě

Sociální sítě nejsou jen fenoménem dnešní doby, ale také běžnou součástí životů velké části populace. Jsme si toho vědomi, a tak náš školní FB používáme jako jeden z kanálů. Informujeme zde nejen o chystaných událostech, ale také o dění v naší škole nebo tvoříme minireportáže z naší výuky. Práci se sociálními sítěmi nám také usnadňuje možnost sdílet články z webu naší školy přímo na Facebooku.

Školní YouTube kanál nám sloužil spíše k prezentaci našich video reportáží z akcí školy, v tomto školním roce navíc ožil o návodná videa podporující online výuku.

Ostašovský Šotek

Informace o školním časopisu jsou v kapitole [2.4. Volitelné předměty](#).

8.5 Předmětové olympiády a soutěže

- Viz příloha

8.6 Pestrost mimoškolních aktivit

- Viz příloha

8.7 Komunitní činnost

- Viz příloha

9 Organizace poradenských služeb na škole

Ve školním roce 2020/21 vykonávala funkci výchovného poradce Mgr. Martina Krupková, které děkují za péči, kterou dětem se speciálními vzdělávacími potřebami věnovala.

9.1 Zpráva výchovného poradce

Výchovná poradkyně byla k dispozici žákům i jejich rodičům po telefonické, emailové nebo ústní domluvě. V oblasti práce s žáky s SVP škola spolupracuje s PPP Liberec, s SPC pro sluchově postižené a děti s vadami řeči Liberec, s PPP Semily, s SVP Čáp v Liberci, s dětskou psychiatrií KNL.

V letošním školním roce byly organizovány schůzky výchovných poradců vedené PPP Liberec online formou prostřednictvím prostředí ZOOM. S informacemi výchovná poradkyně seznamovala nejen vycházející žáky, ale i pedagogický sbor, buď průběžně, nebo prostřednictvím vstupů na pedagogické radě.



V období distanční výuky bylo mapováno zapojení všech žáků. Na pravidelných poradách, které se konaly 1x týdně, se probíralo zapojení žáků v jednotlivých třídách do distanční výuky. Především třídní učitelé pak komunikovali s rodiči i žáky a společně hledali řešení vzniklých situací. Školní psychologka individuálně pracovala i s celými rodinami. Pokud to epidemiologická situace dovolila, mohli někteří žáci docházet na konzultace do školy, popřípadě pracovali přímo ve škole pod dohledem některého z učitelů či asistentů pedagoga. Žákům, kteří nebyli vybaveni vlastní technikou, ji škola zapůjčila.

V oblasti kariérového poradenství je škola již třetím rokem součástí projektů: Férové školy a Příprava na inkluzivní trh práce D.R.A.K. Projekt Férové školy nadále pokračuje a bude mít přesah i do dalšího školního roku. Projekt Příprava na inkluzivní trh práce D.R.A.K. v letošním školním roce skončil.

Vzhledem k epidemiologické situaci nebylo možno v letošním školním roce zorganizovat žádnou exkurzi, přesto se nám v září podařilo ještě zúčastnit Živé knihovny povolání organizované Svazem průmyslu a obchodu a akce Řemesla nejsou out před libereckou radnicí. V 7. a 8. třídě se představili přímo někteří odborníci v tzv. zapomenutých řemeslech. Např. kovář, hodinář apod. Díky organizátorům Eduky jsme mohli s žáky projít tento veletrh vzdělávání a pracovních příležitostí alespoň v online prostředí.

Výchovná poradkyně spolupracovala při řešení různých problémů nejen s metodikem prevence, ale i se školní psychologkou. Společně tvoří ve škole školské poradenské pracoviště.

9.2 Práce s žáky se SVP

Prioritou školy je individuální přístup ke všem žákům tak, aby každý zažíval pocit úspěchu a aby žáci integrování společně s žáky různého nadání a talentu tvořili jednu přirozenou heterogenní skupinu, která se společně učí naplno a s radostí. Školu navštěvují žáci s SPU, poruchami chování, autistického spektra a poruchami řeči a zraku i sluchu. Speciální péče je věnována i žákům cizincům. Výchovná poradkyně je v pravidelném kontaktu se všemi pedagogy školy, reaguje na jejich potřeby v oblasti péče o žáky se SVP. Účastní se výuky na žádost učitelů či rodičů žáků. Ve třídách na všech třech pracovištích provádí školní diagnostiku a následně navrhuje možná řešení problémů sledovaných žáků ve spolupráci se školní psychologkou. Je přítomna schůzkám s rodiči žáků s SVP. Zajišťuje předávání kontaktů na specializovaná pracoviště.

Výchovná poradkyně pomáhá při vyplňování dotazníků k vyšetření žáků na specializovaných pracovištích a následně dotazníky zasílá příslušným specializovaným pracovištím. S třídními učiteli konzultuje vypracování IVP ve spolupráci s poradenskými zařízeními a dle jejich doporučení.

Vyazuje integrované žáky, shromažďuje a kontroluje hodnocení IVP na konci 1. a 2. pololetí, které následně vyhodnocuje s příslušným odborným pracovištěm. Spolupracuje s OSPOD Liberec a SVP Čáp, podílí se na zpracování zpráv k diagnostickým pobytům žáků ve specializovaných zařízeních a následně se stará o jejich odeslání. Komunikuje s příslušnými odbornými pracovišti o výsledcích šetření u konkrétních případů.

V letošním školním roce nebyl ve škole žák, který by nastoupil diagnostický pobyt. S rodiči žáků se SVP konzultuje výsledky vzdělávání, výsledky vyšetření z odborných pracovišť, další postupy vzdělávání apod.

9.3 Práce s mimořádně nadanými žáky

Práci v hodinách jsme se snažili diferencovat tak, aby byly rozvíjeny rozumové schopnosti nadaných žáků. Velkou měrou k práci v hodinách přispívalo používání metod kritického myšlení. Některé vyučovací



hodiny byly posíleny párovým učitelem, který se kromě jiného mohl věnovat i nadaným žákům. Přestože jsme většinu roku strávili na distanční výuce, i tak jsme podpořili některé online hodiny párovým učitelem. V distanční výuce jsme mohli rozvíjet potenciál nadaných žáků. Vyučující společně s výchovnou poradkyní nebo samostatně vybírají žáky pro reprezentaci školy ve sportovních, vědomostních i jiných soutěžích.

Sportovně nadaným žákům umožňujeme návštěvy tréninků, zápasů či soustředění v době výuky. Následně si žáci mohou domluvit individuální doučování, aby zameškanou látku dohnali. Dle individuálního vzdělávacího plánu studovala jedna žákyně 8. ročníku, která se věnuje vrcholově sjezdovému lyžování.

Po domluvě s třídním učitelem doporučuje nadaným žákům studium na víceletých gymnáziích. V letošním školním roce konala úspěšně přijímací zkoušky na víceleté gymnázium jedna žákyně.

9.4 Zajištění speciální péče a asistenti

V letošním školním roce byly v 7 třídách k dispozici učitelům asistenti pedagoga (ve 3.,4.,5.,6. a 7. třídě v Ostašově a ve dvou třídách v Machníně). Celkem bylo přímo nebo sdíleně podpořeno 15 žáků. Asistentky byly nápomocny integrovaným žákům při výuce i distanční výuce. Ve spolupráci s třídním učitelem a učiteli předmětů, do kterých se porucha nejvíce promítá, individuálně pomáhaly žákům se speciálními vzdělávacími potřebami při společné práci v hodinách, při samostatné práci v hodině ověřovaly uchopení pokynů, vedly při řešení úkolů, popřípadě pracovaly samostatně s jednotlivými žáky v klidném prostředí mimo třídu. Postupovaly podle vypracovaného IVP a doporučení specializovaných pracovišť. Spolupracovaly s rodiči žáka. V době distanční výuky byly nápomocny žákům se SVP, účastnily se online výuky, pomáhaly dětem s plněním úkolů, spolupracovaly se zákonnými zástupci. Pokud to vládní opatření umožnila, pracovaly individuálně s žáky ve škole.

9.5 Vyhodnocení plánu prevence

Metodik prevence Mgr. Michal Bolek, stejně jako v letech předchozích, tak i v minulém školním roce zajišťoval preventivní činnost na škole i v online prostředí. Loňský školní rok byl složitý v řadě ohledů. Pedagogové i žáci se museli vyrovnat s tím, že téměř celý rok probíhal formou online vzdělávání. Obě skupiny ovšem čerpaly z předchozího roku, kdy se s online vzděláváním již setkaly a navázaly na získané zkušenosti. Učitelé přesto stále hledali nové cesty, jak pracovat se žáky, ale i komunikovat s rodiči žáků.

I přes tyto potíže byl metodik prevence nad věcí a všem zmíněným skupinám šel naproti při řešení problémových situací.

Ve školním roce, který byl velice ovlivněn „covidem“ nedošlo k naplnění všech bodů z plánu prevence, protože se řada aktivit kvůli uzavření školy nedala uskutečnit. Naproti tomu se vytvořilo dostatek prostoru v online režimu, který sloužil ke tmelení třídních kolektivů i spolupráci s rodiči. Paradoxně řada žáků začala se svými učiteli více komunikovat.

9.6 Zpráva metodika prevence

Zpráva metodika prevence vychází z vyhodnocení plánu prevence. Vzhledem k uzavření školy a prožití téměř celého školního roku v online prostředí je nutno říct, že řada bodů z plánu prevence nebyla naplněna. To ovšem neznamená, že by vše bylo špatně a následovala jedna krizová situace za druhou.

Všichni žáci, učitelé, ale i rodiče se museli naučit žít v novém prostředí a najít si k sobě nové cesty. V počátcích online vzdělávání bylo zapotřebí vyřešit zejména technické potíže. Dařila se spolupráce mezi



všemi pedagogy i žáky samotnými. Aby nikdo z žáků nebyl vyčleněn z výuky, tak se v mnoha případech podařilo zapůjčení, nebo darování techniky pro zajištění online vzdělávání.

Otevřely se nové komunikační cesty, které mnohým žákům vyhovovaly a se svými učiteli komunikovali paradoxně více než ve školním prostředí.

Metodik prevence využíval k preventivním aktivitám zejména hodiny Vo, kdy komunikoval s jednotlivými ročníky a za pomoci online hodin řešil aktuální problémy, se kterými se žáci svěřovali. Žáci byli motivováni i díky aktivitám, které vytvořili třídní učitelé ZŠ, ale i učitelky v MŠ. Za dodržení všech covidových opatření vytvářeli akce pro třídní kolektivy...různé naučné stezky, putování přírodou a aktivity v přírodě. Pro rodiče organizovali online třídní schůzky.

Šetření klimatu v jednotlivých třídních kolektivech bylo v online prostředí realizováno zejména třídními učiteli. Výsledky jednotlivých šetření byly konzultovány s pracovníky ŠPP a následně vždy došlo k navrženému postupu práce v jednotlivých třídních kolektivech.

Dobrému klimatu napomáhala taktéž aktivita školní psycholožky, která se i v online prostředí věnovala žákům i rodičům. Preventivní aktivity rozšířila i mezi řady pedagogů a v pravidelných intervalech pořádala „online sezení“ s cílem pozitivní motivace pedagogů.

V průběhu roku nebylo zapotřebí řešit žádné krizové situace, pouze se musela soustředit energie na motivaci některých žáků k distanční výuce.

9.7 Údaje o prevenci sociálně-patologických jevů

Ve školním roce 2020/21, který byl zásadně ovlivněn šířením nemoci COVID-19 nemusel metodik prevence řešit žádné závažné problémy v chování žáků na žádném stupni naší školy a na odloučeném pracovišti v Machníně. Ve dvou případech bylo nutno žákům vysvětlit, jaká pravidla fungují při online vzdělávání a využívání komunikačních prostředků, aby tato komunikace nepoškozovala jiné žáky. V jednom případě bylo potřeba zajistit servis pro žákyni ze sociálně slabého prostředí, aby nedošlo k vyloučení jak z komunity třídy, tak ze vzdělávacího procesu.

9.8 Odborná pomoc v oblasti práce s dětmi a mládeží

Rodičům byly i v online prostředí k dispozici poradenské služby ŠPP zabezpečené metodikem prevence (Mgr. Michal Bolek), výchovnou poradkyní (Mgr. Martina Krupková) a školní psycholožkou (Mgr. Věra Dušková Kudličková).

9.9 Angažmá odborných profesí

- Viz příloha

V průběhu školního roku 2020/21 mohli žáci kdykoliv v případě potřeby navštívit školní psycholožku a promluvit si o tom, co je trápí či s čím by potřebovali pomoci. Tato pomoc se také v rámci opatření konala v online či telefonické podobě.

Ve spolupráci s rodiči se školní psycholožka domluvila, na čem bude společně s jednotlivými žáky pracovat a v rámci individuálních setkání se pak u nich zaměřovala na různé oblasti, například pomoc při učení, zvládání zátěže a stresu, rozvoj pozornosti a soustředění, ale také o doprovázení v náročných vztazích, sociálně-emoční rozvoj a podporu sebevědomí.



V průběhu roku byla školní psycholožka k dispozici také pro zákonné zástupce žáků, kteří ji mohli oslovit s výukovými a výchovnými otázkami, ale i s jakýmkoliv podnětem týkajícím se spokojenosti a zdraví dítěte, ale také celého rodinného systému. Společně se domlouvali na dalším postupu, doporučeních a spolupráci s dítětem.

Vše probíhalo i v online prostředí.

Tento školní rok byl významně ovlivněn sociálním odloučením žáků, proto nedocházelo jen k řešení nastalých situací, ale také k jejich prevenci ve spolupráci s TU nebo aktivit pro žáky (výzva psychologa).

Školní psycholog je v úzké spolupráci s výchovnou poradkyní a metodikem prevence. Spolupracuje s dalšími organizacemi, např. PPP, SPC, SVP atp. Funguje spolupráce s pedagogy, aby se jim s žáky pracovalo co nejlépe a co nejefektivněji.

9.10 Vážnější výchovné problémy, které byly řešeny v součinnosti s OSPOD

- Viz příloha

9.11 Podpora žáků nadaných

- Viz příloha

10 Údaje o řízení školy

10.1 Vlastní hodnocení školy

Ve školním roce 2017/18 probíhala dílčí hodnocení školy. Zejména v oblasti pedagogické a manažerské evaluace. Na základě výsledků evaluace jsme nastavovali koncepci rozvoje školy na rok 2018/24 a plán pedagogického rozvoje školy na období 2018/2022 s motivačním názvem „Didaktica Ostašov“ – viz příloha.

Poznatky o tom, kde se nacházíme, byly použity při tvorbě PPRŠ, Viz kapitola [Zapojení školy do projektu „Pomáháme školám k úspěchu“](#).

10.2 Aktualizovaná strategie rozvoje školy 2018/24

Směřování rozvoje naší školy vychází z hodnot, které u nás ve škole ctíme a dlouhodobě rozvíjíme. Hodnotami školy rozumíme soubor činností, které děláme a o kterých věříme, že nám pomáhají budovat kulturu školy a naplňovat naši vizi – „Škola pro spokojené a zdravé děti“.



Jsou pro nás důležitá tato témata a dlouhodobé vize:

1. Úspěšný žák – **Uplatňujeme individuální přístup ke každému žákovi tak, aby mohl zažít pocit úspěchu.**
2. Klima školy – **V naší škole ctíme tradici rodinného ducha a přátelského prostředí.**
3. Odborný tým – **Pedagogický sbor, který stále prohlubuje svoji kvalifikaci.**
4. Komunitní škola – **Intenzivní komunikace škol a dalších aktérů + otevřenost a spolupráce.**
5. Rozvoj školy – **Aktualizovat a pravidelně vyhodnocovat strategii rozvoje školy.**

Při jejich realizaci se řídíme cíli a úkoly, které vyplývají z následujících dokumentů:

1. Poslání školy – dokument, který zachycuje kulturu školy a naši vnitřní filozofii.
2. Plán pedagogického rozvoje školy (PPRŠ).
3. Střednědobé cíle kvality vzdělávání v základních školách zřizovaných statutárním městem Liberec (Rozvoj škol MML) – dokument, kterým zřizovatel nastavuje cíle rozvoje libereckých škol.

10.3 Vize a poslání naší školy

Vize naší školy

„Škola pro spokojené a zdravé děti.“



Poslání naší školy

„V naší škole ctíme tradici rodinného ducha a přátelského prostředí. Uplatňujeme individuální přístup ke každému žákovi tak, aby mohl zažít pocit úspěchu. Vytváříme podmínky pro růst dětí v oblasti odborných i klíčových kompetencí. Dbáme o rozvoj jejich znalostí a dovedností, upevňujeme vztah k přírodě i zdravému životnímu stylu, snažíme se o široké spektrum doplňkových aktivit. Využíváme moderních vyučovacích metod a odbornosti pedagogického sboru, který stále prohlubuje svoji kvalifikaci. Součástí naší práce je profesionální poradenství pro všechny, kteří o to požádají. V neposlední řadě podporujeme rozvoj místní komunity a vytváříme prostor pro volnočasové využití mládeže i dospělých.“

10.4 Strategie rozvoje školy a vzdělávání

- Viz příloha

10.5 Testování klimatu školní sborovny

- Viz příloha

Testování KUS

Dotazníkem klimatu učitelského sboru (KUS) jsme v roce 2018 změřili tyto dílčí dimenze:

1. Podpora sboru vedením školy
2. Pevnost vedení školy
4. Angažovanost učitelů
5. Frustrace učitelů
6. Přátelské vztahy ve sboru

Vzorek tvořilo 77 škol, celkem byly zpracovány výpovědi od 1 823 učitelů. Ve vzorku bylo celkem 51 základních škol s prvním i druhým stupněm, 2 ZŠ málotřídní, 24 středních škol, z toho 7 gymnázií. Velikost škol se pohybovala v rozmezí 5 až 80 učitelů. Analýzu výsledků s vedením školy provedl PhDr. Martin Chvál, Ph.D.

Podle výsledků měření byly nastaveny úkoly v oblasti rozvoje vedení lidí tak, aby v některých oblastech došlo ke zlepšení.

Adresná interpretace výsledků testování v roce 2018

Tato zpráva přináší navíc porovnání výsledků v roce 2018 s výsledky z roku 2016. K nejvýraznějšímu zlepšení došlo ve vnímané podpoře učitelů ze strany vedení školy, o něco klesla pevnost vedení školy a trochu klesla též frustrace učitelů. Nárůst vnímané podpory ze strany vedení je jistě pozitivním zjištěním. Podpora ze strany vedení školy je nyní učiteli vnímána stejně jako v „průměrné“ škole v České republice. Za zmínku stojí též rozdíly ve vnímání učiteli prvního a druhého stupně. Učitelé prvního stupně vnímají podporu ze strany vedení pozitivněji, vzájemně se více oceňují (vyšší index angažovanosti), cítí o něco menší frustrace a mají mezi sebou přátelštější vztahy.

Za zmínku stojí i určitý pokles v indexu pevnosti vedení oproti roku 2016. Tento index nemá jednoznačnou pozitivní či negativní interpretaci. Je potřeba ho vnímat více popisně a záleží na kultuře školy a přání učitelů, zda si přejí vedení spíše pevnější nebo volnější. V originále dotazníku v USA byla tato dimenze popisována jako direktivita a vnímána jednoznačně negativně. V českém prostředí se ukázalo, že učitelé jistou míru direktivity ze strany vedení školy očekávají a vnímají ji do určité míry pozitivně. Proto byla



tato dimenze nahrazena neutrálnějším pojetím. Pokud vedení školy usiluje o demokratický styl řízení, lze pokles v pevnosti vedení spolu s nárůstem podpory ze strany vedení vnímat jako pozitivní trend.

Testování MAPA UČITELSKÉHO SBORU 2019

Výsledky testování potvrdily výsledky z předchozího roku. Zejména to, že pracujeme v přátelském a otevřeném prostředí. Připouštíme nesnáze a snažíme se s nimi pracovat. Pro další směřování školy je zajímavý fakt, že by většina učitelů uvítala supervizi. Na základě těchto výsledků jsme do žádosti o podporu (šablony II.) přidali aktivitu Profesní rozvoj pedagogů ZŠ prostřednictvím supervize/mentoringu/koučinku. Výsledky testování jsme projednali na pedagogické radě.

Výhled testování

Další testování klima učitelského sboru bude realizováno na podzim 2021. Plánujeme ho ve spolupráci s TUL v Liberci. Zapojili jsme se do výzkumně intervenčního projektu QUALCLIM.

10.6 Participace žáků na chodu školy

- Viz příloha

Žákovský parlament

V letošním školním roce měl žákovský parlament opět jedenáct členů. Pět svých zástupců měl v parlamentu sedmý ročník. Další ročníky z druhého stupně měly vždy po dvou zástupcích. Letošní aktivity parlamentu silně ovlivnila velká část školního roku v distanční výuce. Aktivity parlamentu jsou založeny na setkávání, kooperaci mezi ročníky, společném přemýšlení a společné práci. To nám velkou část školního roku nebylo umožněno. Ano, pokusy o fungování online jsme absolvovali, ale žáci byli sezením u počítačů přesyrceni a jejich nadšení pro parlament tím bylo poznamenáno.

I přes to máme akce, na které jsme pyšní a které se nám podařilo zrealizovat:

- Vánoční sbírka pro Centrum pro zvířata v nouzi ARCHA
- Přípravy pro přihlášení školního družstva do televizní soutěže Už tam budeme?

Role žákovského parlamentu na škole:

Třídní zástupci v parlamentu monitorují dění ve třídách i celé škole. Přinášejí návrhy, nápady a náměty na zlepšení fungování školy a na zajímavé akce, které by bylo možné navštívit či vlastními silami zrealizovat. Žákovský parlament se také podílí na akcích pořádaných školou a účastní se akcí pořádaných městem Liberec a Libereckým krajem. O svých aktivitách informuje žáky školy prostřednictvím nástěnky a školního webu. Ředitele školy informuje prostřednictvím osobního rozhovoru.

Také v tomto školním roce náš žákovský parlament fungoval pod záštitou DDM Větrník, což přineslo finanční podporu, která umožnila fungování parlamentu v podobě nastavené v předchozích letech.

Děkuji panu učiteli Jaromíru Kozákovi a členům parlamentu za skvěle fungující parlament a návrhy, které vedení školy od parlamentu dostává.



11 Údaje o dalších záměrech školy

11.1 Předpokládaný vývoj počtu žáků

Vývoj je dlouhodobě stabilizovaný, naplněnost školy se pohybuje v rozmezí od 90 % do 97 %.

Aktuální počet žáků naší školy (pro školní rok 2021/22) je 278 žáků, z toho 2 žáci plní povinnou školní docházku v zahraničí. Kapacita školy je 280 žáků. Podle aktuálních počtů dětí v jednotlivých ročnících bude docházet v následujících letech k překročení nejvyššího počtu žáků ve třídách:

- 2. ročník, přijato 35 žáků, spojení obou tříd ve školním roce 2025/26
- 4. ročník, přijato 39 žáků, spojení obou tříd ve školním roce 2023/24
- 5. ročník, přijato 31 žáků, spojení obou tříd ve školním roce 2022/23
- 7. ročník, přijato 32 žáků, spojení obou tříd ve školním roce 2020/21

Aktuální počet žáků v 9. ročníku je 29. Pro školní rok 2022/23 tedy zbývá 31 volných míst do plného naplnění kapacity školy.

Situace v mateřské škole je pozitivnější. Zatímco nyní pracujeme v „nouzových podmínkách“, od září 2021 připravujeme navýšení kapacity mateřské školy na 96 dětí a návrat do nových prostor.

11.2 Materiálně technické a investiční záměry

Materiálně technické zázemí naší školy je v poměrně dobrém stavu. Je však třeba pracovat na jeho udržení i dalším rozvoji. Škole chybí učebny pro půlení tříd, řada učeben je využívána na hraně kapacity. Chybí nám i odborné učebny. Škola má vypracovaný plán oprav a investic na rok 2022, který se zřizovatelem pravidelně projednáváme. Zřizovatel, podle vlastních priorit, některé akce realizuje. Mezi nejdůležitější body patří:

Křížanská

- Přístavba budovy – nová učebna
- Oprava dlažby na chodbě u TV
- Zabezpečení přístupu do budovy
- Vybourání příčky v učebně šestého ročníku
- Přístavba krytého stanoviště na kola

Žákovská

- Oplocení pozemku
- Oprava fasády celé budovy
- Odvodnění školní družiny

Heřmánková

- Oprava římsy pod střešou
- Oprava vstupních dveří
- Rekonstrukce septiku
- Rekonstrukce sociálních zařízení a vybudování sprch
- Oprava parket v tělocvičně
- Plot okolo nově vybudovaného hřiště + branka



- Sanace vlhkosti
- Výměna dveří do tříd
- Výměna oken a zateplení budovy

Švermova

- Výstavba stinného prostředí na zahradě
- Doplnění herních prvků na zahradu
- Zřízení příjezdové komunikace na zahradu

Mezi nejnaléhavější projekty patří rozšíření prostor v budově Křížanská. Budova je plně využita a nezbývají nám prostory pro dělení hodin ani pro budování odborných učeben. Ve školním roce 2023/24 očekáváme v šestém ročníku 39 žáků a v tuto chvíli nevíme, jak budeme schopni výuku zajistit. Abychom měli nějakou vizi, nechali jsme si zpracovat investiční záměr, který by nám pomohl rozšířit školu o jednu učebnu. V současnosti (9/2021) probíhá inženýring dokumentace dle původního návrhu, zajištění souhlasných stanovisek dotčených orgánů v rámci společného územního a stavebního řízení pro povolení stavby.

11.3 Výchovně vzdělávací záměry

I ve výchovně vzdělávací oblasti plánujeme další rozvoj, tak abychom se přiblížili vizi naší školy. Stěžejním dokumentem je Plán pedagogického rozvoje školy – „Didaktika Ostašov“, [viz kapitola 13](#).

Ve školce se budeme zaměřovat na rozvoj čtenářské a matematické gramotnosti a na rozvoj sebeřízení dětí. Plánujeme výhodně využít propojení pedagogických lídrů základní školy s pedagogy ve školce.

12 Zapojení školy do projektu „Pomáháme školám k úspěchu“

12.1 Šestý rok v projektu „Pomáháme školám k úspěchu“

Projekt „Pomáháme školám k úspěchu“ iniciovala a dlouhodobě podporuje THE KELLNER FAMILY FOUNDATION, rodinná nadace manželů Kellnerových“. Cílem projektu „Pomáháme školám k úspěchu“ je pomáhat školám vytvářet takové podmínky, ve kterých se žák učí s radostí a naplno.

Zapojením do projektu jsme se naučili:

1. pracujeme podle vlastního Plánu pedagogického rozvoje školy (PPRŠ)
2. tvoříme Plány osobního pedagogického rozvoje (POPR)
3. konzultujeme s externím mentorem svůj pedagogický rozvoj
4. využíváme na plno párovou výuku
5. kvalitně se vzděláváme
6. využíváme autonomii k rozvoji školy
7. sdílíme svoje zkušenosti s ostatními kolegy z rodiny projektových škol
8. využíváme možnost setkávat se s odborníky, kteří vzdělávání rozumí
9. rozvíjíme svoje lídrovské dovednosti
10. pořádáme sdílení pro liberecké učitele



11. K našemu společnému učení jsme přizvali kolegy z deseti škol (Masarykova ZŠ a OA Tanvald, Školní, ZŠ Hrádek nad Nisou – Donin, ZŠ Turnov, Skálova, ZŠ Rovensko pod Troskami, ZŠ Liberec, Švermova, ZŠ Liberec, Broumovská, ZŠ Partyzánská, Česká Lípa, ZŠ Jičín, Železnická, ZŠ a MŠ Pěnčín, ZŠ Jablonec nad Nisou, Liberecká), se kterými se vzájemně inspirujeme a učíme rozvíjet čtenářskou, pisatelskou a kritickou gramotnost

12.2 Plán pedagogického rozvoje školy – „Didaktika Ostašov“

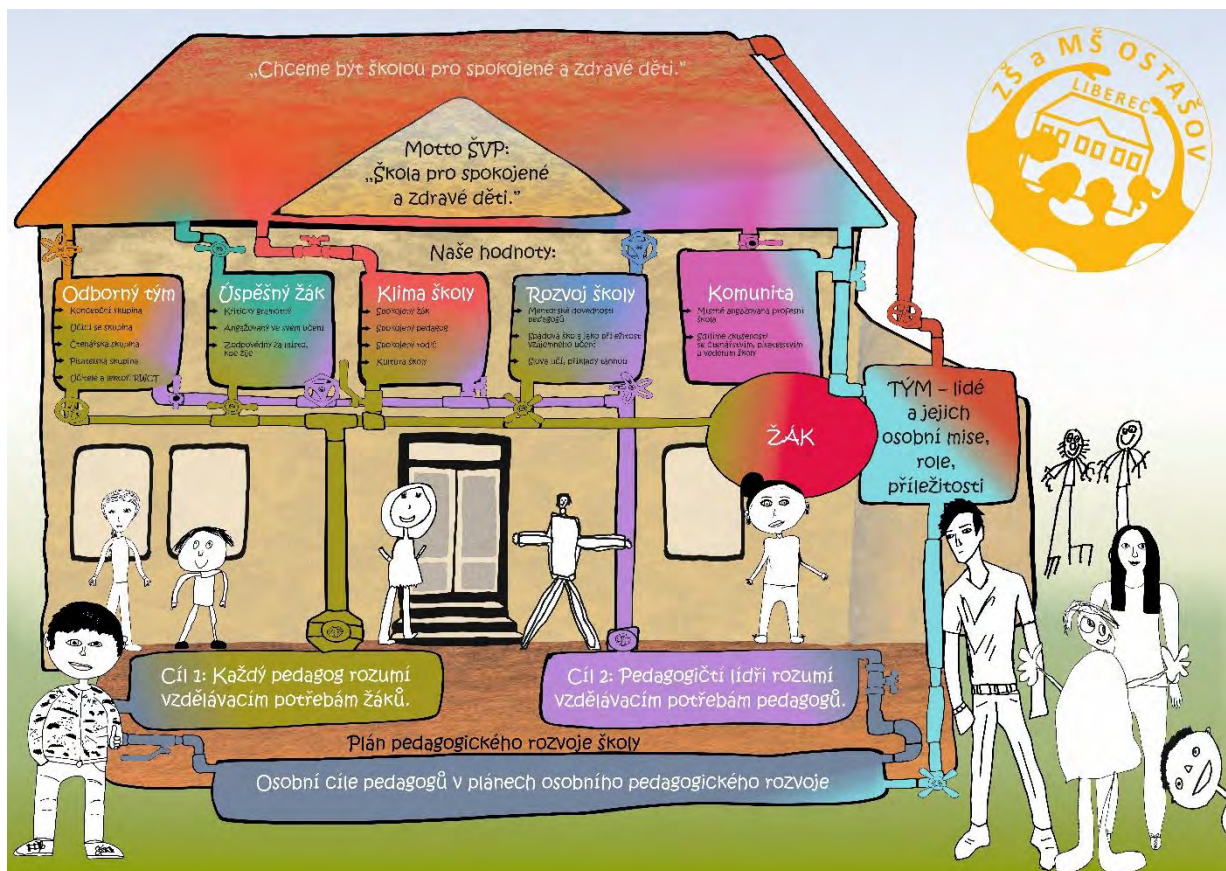
Na konci školního roku 2020/21 jsme provedli s pedagogickými lidry naší školy dílčí autoevaluaci školy. Vyplynuly z ní jasné závěry pro školní rok 2021/22:

1. Pokračovat podle stávajícího PPRŠ „Didaktika Ostašov“ a tedy v rozvoji cílů:
 - **Pedagog rozumí vzdělávacím potřebám žáků.**
 - **Pedagogický lídr rozumí vzdělávacím potřebám pedagogů.**
2. Pokračovat v rozvoji vzájemného učení v učících se skupinách.
 - Pisatelství
 - Oborové čtenářství
 - Prožitkové čtenářství
 - Vychovatelé
 - Asistenti pedagoga
 - Mateřina
3. Pokračovat v podpoře pedagogických lídrů v koncepční skupině.
4. Pokračovat v plánech osobního pedagogického rozvoje.
5. Převzít roli SPÁDOVÉ ŠKOLY v nové podobě projektu Pomáháme školám k úspěchu. A tedy:
 - Připravit pro 36 pedagogů vzdělávání v rozsahu 3 x 16 hodin
 - Připravit pro 36 pedagogů tři návštěvy naší školy
 - Spolupracovat napříč školami a vzájemně se inspirovat.

12.3 Hlavní úspěchy naší školy

Mezi hlavní úspěchy naší školy v minulém školním roce patří zejména:

- Zvládli jsme přechod na distanční výuku
- Zvládli jsme spojení ZŠ a MŠ
- Zvládli jsme přestěhovat MŠ zpět do nových prostor a naplnit novou kapacitu
- Zvládli jsme obstát ve své roli „spádová škola projektu POMÁHÁME ŠKOLÁM K ÚSPĚCHU“.
- Zvládli jsme graficky zpracovat svoji vizi a filozofii a pracovat podle ní:



12.4 Počty podaných a z toho podpořených žádostí o granty a dotace

- Viz příloha

12.5 Získané finanční prostředky z podaných žádostí o granty a dotací

- SML (celkem 75 000 Kč) – mzdy pedagogů ZŠ, Ostašovské Vánoce, šotek
- LK (celkem 20 232 Kč) – Podpora plavání
- Nadace (celkem 703 900 Kč) – jedná se o dary od Pomáháme školám k úspěchu o. p. s.,
- Women for Women, (35 692 Kč) obědy pro děti

12.6 Spoluúčast rodičů (tzv. hrazené aktivity)

- Viz příloha

13 Údaje o výsledcích kontrol

- Viz příloha



14 Základní údaje o hospodaření školy v roce 2020

Příjmová část včetně školní výdejný (údaje jsou uvedeny v Kč):

Státní dotace	Dotace obce	Poplatky žáků	Hospodářská činnost	Ostatní	Celkem
25 638 212	3 384 249	1 082 915	411 590	1 153 337	31 670 303

Výdajová část včetně školní výdejný (údaje jsou uvedeny v Kč):

Investice	Platy	Odvody	Učebnice	DVPP	Provozní náklady	Celkem	Schv. hosp. výsledek
0	19 006 096	6 719 274	89 273	96 167	552 414	31 159 224	511 079



15 Přílohy

15.1 Dokumentace činnosti mateřské školy

Úvod

Ve školním roce 2020/21 nadále trvala rekonstrukce MŠ, a tak jsme celý rok využívali náhradní prostory ZŠ. Ve školním roce 2020/21 byly v ZŠ a MŠ Ostašov otevřeny 3 třídy:

Žlutá třída – pracoviště Machnín, budova ZŠ

Modrá třída – pracoviště Ostašov, budova Volnočasových aktivit pro ZŠ

Červená třída – pracoviště Ostašov, budova Volnočasových aktivit při ZŠ

Žlutá třída

učitelky: Lucie Válková, Valerie Bužiková

zapsáno: 21 dětí ve věku 2–5 let

Modrá třída

učitelka: Bc. Petra Radimecká

zapsáno: 19 dětí ve věku 2–5 let

Červená třída

učitelky: Bc. Dana Krajczyová, Adéla Králová

asistentka: Dana Macíková

zapsáno: 17 dětí – děti s povinnou předškolní docházkou před nástupem do ZŠ či po odkladu povinné školní docházky

V letošním roce byly poprvé přijímány děti mladší 3let, které byly umístěné převážně na pracoviště Machnín z důvodů jednodušší organizace (jídelna součástí ZŠ, děti tak nemusely dennodenně docházet na oběd, jak tomu bylo v Ostašově).

Jak šel čas ...

Brány MŠ se pro všechny stávající i nové děti otevřely v úterý **1. 9. 2020 - Vítání dětí v MŠ** – na obou pracovištích probíhalo uvítání dětí ve zdravém duchu (zdravé mlsání).

21. 9. 2020 se Červená a Modrá třída společně vydaly autobusem za kamarády ze Žluté třídy do Machnína, kde byla pro všechny děti připravena pohádka „O Červené Karkulce“ z dílny divadla Koloběžka.



5. 10. 2020 se na obou pracovištích hledal **poklad Skřítko Podzimníčka**. Děti pomocí vyznačené cesty hledaly ukrytý poklad. V cíli na ně čekali skřítkci, kteří je odměnili za podzimní písničku či básničku pokladem.



9. 10. 2020 musela celá Modrá a Červená třída do karantény z důvodů pozitivních pracovníků na Covid-19. Všechny děti byly otestovány, žádný test nebyl pozitivní. Po týdnu se tak mohly vrátit do MŠ a pokračovat v běžném režimu. Žlutá třída se karanténě naštěstí vyhnula.

27. 10. 2020 Halloween v MŠ

V tento den se školka proměnila na svět kostlivců, mumií, čarodějnic a drákulů...děti přišly v krásných maskách. Celé dopoledne se soutěžilo – ovazování mumií, hod do pavučiny, výroba lektvarů apod. Děti si dopoledne užily a byly odměněny diplomem.

1. 12. 2020 jsme se vydali na první větší výlet do **Ekologického centra Střevlík** v Hejnicích, kde pro nás byl připravený program „**Kouzlo Vánoce**“. Rozdělili jsme se na dvě skupiny. Děti nejprve čekalo vánoční povídání o zvycích, tradicích, jak slaví Vánoce v jiných zemích. Poté přišla na řadu praktická část programu – pečení vánočky. Každé dítě si vlastnoručně udělalo svou malou vánočku, od těsta přes zapletení až po ozdobení. Paní lektorky nám je upekly a každý tak mohl domů přivést na ochutnání.



4. 12. 2020 Mikulášská nadílka

V tento den do všech tříd zavítala trojice Mikuláš, čert a anděl v podání paní učitelek. Každému dítěti bylo z knihy hříchů přečteno, jaký ve školce je či co by měl zlepšit. Děti společně Mikuláši zazpívaly písničku a řekly básničku. Mikuláš nakonec všechny děti odměnil balíčky (krom balíčku z MŠ děti dostaly balíček i od firmy Gastron).



15. 12. 2020 proběhla v MŠ **Vánoční besídka** tak trochu jinak. I přes přísné epidemiologické nařízení, kdy do prostor MŠ nemohou třetí osoby, jsme nechtěli rodiče ošidit o vánoční vystoupení jejich dětí. Rozhodli jsme se tak besídku s dětmi nacvičit a rodičům ji natočit. Děti se naučily vánoční písničky, básničky i taneček.

Po natočení vánočního pásma probíhala vánoční besídka. Děti se seznámily s tradicemi a zvyky kolem Vánoc. Pouštěli jsme lodičky ze skořápek, krájeli jablíčka a hledali hvězdičku, zpívali jsme koledy, ochutnávali cukroví.



18. 12. 2020 přišel do Žluté třídy **Ježíšek** a přinesl dětem krásné dárečky v podobě nových didaktických pomůcek. Každé dítě si také odneslo jeden malý dáreček domů. Z důvodu velké nemocnosti se rozdávání dárečků v Modré a Červené třídě přesunulo až na **4. 1. 2021**.



20. 1.2021 proběhla v MŠ zimní olympiáda.

V rámci tématu „Zimní sporty“ se na zahradách obou pracovišť uskutečnila zimní olympiáda. Děti si v tento den vyzkoušely lyžování, hod koulí na cíl, bobování, hokej či ježdíkování. Vzájemně si tak mohly porovnat své síly v jednotlivých disciplínách. Na závěr celé olympiády proběhla velká sněhová bitva mezi závodníky (děťmi) a rozhodčími (paní učitelky). Při zakončovacím ceremoniálu byly dětem rozdány medaile.



V pátek **29. 1. 2021** jsme se podruhé v tomto školním roce vydali do **Ekologického centra Střevlík** v Hejnicích. kde pro nás byly připraveny tentokrát dva programy – pro mladší děti „**Lesní zvířata a jejich svět**“ a pro starší děti „**O čem sní les – nebýt skládkou**“. Starší děti si odnesly nové poznatky o recyklaci a třídění odpadu, mladší se hravou formou seznámily se životem lesních zvířat. Program byl opět pestrý, děti střídaly různé aktivity, lektori využívali mnoho praktických ukázek.



12. 2. 2021 jsme s dětmi v MŠ slavili svátek svatého Valentýna neboli „**Srdíčkový den**“. Celý týden jsme si povídali o rodině a vztazích, pro maminky a tatínky jsme vyráběli přáníčka. V pátek děti přišly do školky v červeném oblečení a čekalo je zábavné dopoledne plné srdíčkových úkolů – srdce z dětí, srdíčkové pexeso, zdobení perníkových srdcí.



7. 2. 2021 se na obou pracovištích uskutečnil **Maškarní karneval**. Ráno přišly všechny děti v různých maskách (princezny, víly, rytíři, piráti, klauni, fotbalisti, zvířátka, ...) a jako první nás čekalo společné focení panem Kubát. Děti tak měly krásnou památku na tento slavnostní den v podobě fotografií. Poté následovala přehlídka masek, plnění jednoduchých úkolů a tanec. Rodiče se postarali o občerstvení.



Od 1. 3. 2020 do 30. 4. 2021 byly plošně uzavřeny všechny mateřské školy a probíhala tak distanční výuka

V době uzavření MŠ jsme dětem a jejich rodičům na webové stránky tříd vkládali týdenní plán s aktivitami na dané téma na celý týden. Snažili jsme se aktivity vybírat tak, aby měl každý možnost si vybrat něco, co ho zaujme. Děti a rodiče s námi mohli komunikovat skrze různá média (telefon, FB, email, WhatsApp, Messenger, Teams). Pro děti s povinnou předškolní docházkou byla organizována jednou až dvakrát týdně online setkání s paní učitelkou. Jedno online setkání si vyzkoušeli i ti nejmenší. **12. 4.** se MŠ otevřely pro děti v povinném předškolním vzdělávání a pro děti, jejichž rodiče pracovali ve vybraných profesích, za přísných epidemiologických opatření (testování, zvýšený hygiena, zákaz zpěvu, pedagogové v respirátorech).



3. 5. 2021 se MŠ otevřely všem dětem.

I během uzavření MŠ jsme se snažili vymýšlet různé aktivity pro rodiče a jejich děti. Jednou takovou bylo **hledání pokladu na Hamrštejně**. Rodičům byl zaslán email, jehož součástí byla fotomapka, která vedla k nalezení pokladu. Děti nám mohly do sešitu napsat vzkaz, či nakreslit obrázek.



Další aktivitu jsme připravili na Velikonoce – **velikonoční poklad zajíčka Ušáčka**. Rodiče dětí nejprve dostali email od zajíčka, který jim poslal několik úkolů k vyřešení. Pokud děti úkoly zvládly a jejich vyluštění odeslaly zpět zajíčkovi, získaly náповědu, kde mají hledat poklad. Za odměnu v zajíčkově pokladu měly děti nakreslit velikonoční obrázek a ozdobit plot každé MŠ. Krom těchto dvou hledání pokladů probíhala ve stejném období i **Fotohledáčka**. Paní učitelky poslaly rodičům do emailu několik detailů míst v Ostašově. Úkolem bylo ta místa najít, vyfotit se tam a zaslat do MŠ.



30. 4. 2021 proběhla **Čarodějná stezka**. I tuto akci jsme museli přizpůsobit aktuálním podmínkám, jelikož do MŠ stále nemohly všechny děti. Stezka tak byla rozdělena na 3 části. Nejprve se na stezku vydaly děti s rodiči ze Žluté třídy, poté do začarovaného lesa dorazily děti z Červené a Modré třídy, které mohly navštěvovat prezenční výuku, a čarodějné soutěžení uzavřely děti s rodiči z Modré třídy.

V lese bylo přichystáno pět stanovišť s čarodějnickými úkoly – let na koštěti, skákání v pytli, hledání pavouků, hod na čarodějnici a čarodějné puzzle. Děti byly za svou snahu odměněny a dostaly diplom.

3. 5. 2021 se vrátily do MŠ všechny děti za běžných podmínek (děti se již nemusely testovat).

13. 5. 2021 jsem se společně vydali již po třetí v tomto školním roce do **Ekologického centra Střevlík** v Hejnicích. I tentokrát jsme se rozdělili na dvě skupiny. Mladší děti absolvovaly program „Kdo žije pod zemí“, kde se seznámily se všemi obyvateli půdy, starší čekali „Lesní zvířátka a jejich svět“, kde se naučily porozumět pojmu pobytová znamení. Oba programy byly velmi zajímavé a pro děti naučné.



28. 5. 2021 se vydala Červená a Modrá třída autobusem MHD do Machnína za svými kamarády ze Žluté třídy. Tady na ně čekalo hudebně-divadelní představení „**Karneval zvířátek – na našem dvorečku**“ z dílny **paní Dagmar Čemusové**. Na dvorku se nám sešla spousta zvířátek, děti si zatancovaly a zazpívaly známé písničky.



1. 6. 2021 – den, který vždy patřil dětem – všechny **děti slaví svátek**, a i my ve školce jsme ho s dětmi oslavili. Na zahradách na obou pracovištích paní učitelky dětem připravily několik úkolů, po jejich zvládnutí na děti čekala sladká odměna a malý dáreček.

8. 6. 2021 jsme se všechny třídy společně vydaly na polodenní výlet do liberecké ZOO. Stejně tak, jako na všechny předešlé autobusové výlety, nás i tentokrát vezl p. Růžička. S dětmi jsme si prošli celou ZOO, pozorovali jsme zvířátka ve výběžích, dozvěděli se plno zajímavostí. Na výletě nám přálo i krásné slunečné počasí. Děti si s sebou do školky vezly plno dojmů.



Na **16. 6. 2021** jsme měli naplánovaný **celodenní školní výlet na hrad a zámek Staré Hradý**. Výletu se zúčastnily všechny tři třídy. Děti čekaly dvě prohlídky – Zámecké pohádkové sklepení a Hradní pohádková půda, navíc jsme pak měli možnost navštívit i Čarodějnou bestyjolu plnou zvířátek. Prohlídka půdy začala zcela netradičně, a to výcvikem letu na koštěti, to nám však moc nešlo, a tak jsme museli na půdu vyšlapat po svých. Na půdě jsme se seznámili se spoustou hradních obyvatel – skřítky, čarodějové, rubínoví draci. Ve sklepení, které jsme si mohli projít sami, nás čekali zase vodníci, obři, ledové království, čerti a draci. Děti si domů na památku odvezly pohádkové pexeso a pohled Starých Hradů. Celým výletem nás provázelo slunné teplé počasí.



25.6. 2021 jsme se sešli v 17 hodin v MŠ v Žákovské ulici nejen s budoucími prvňáčky, ale i s jejich rodiči. Čekalo nás „**Rozloučení s předškoláky**“. Děti si pro rodiče připravily pásmo písniček, básniček a tanečku. Poté byl každý předškolák pasován na školáka. Na památku na MŠ každý dostal pamětní list, šerpu, květinu a knížku. V 19 hodin se děti rozloučily s rodiči a čekalo je dobrodružné spaní s paní učitelkami ve školce. Paní učitelky pro děti zajistily večeři v podobě pizzy, po setmění čekala na děti stezka odvahy – najít poklad Bílé paní.



Ve středu **30.6. 2021** jsme společně s dětmi **uzamkli školku** pro školní rok 2020/2021. Některé děti v náhradních prostorech ještě strávily pár letních dní, ostatní se po letní pauze již vrátili do nové zrekonstruované MŠ.





Společné fotografie tříd ve školním roce 2020/2021

Žlutá třída



ZŠ a MŠ Ostašov 2020 - 2021

Modrá třída



ZŠ a MŠ Ostašov 2020 - 2021



Červená třída



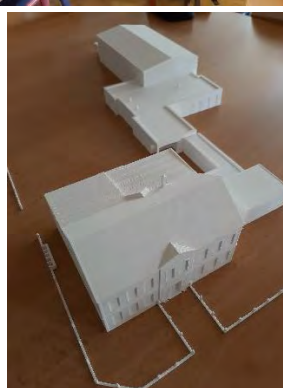
ZŠ a MŠ Ostašov 2020 - 2021

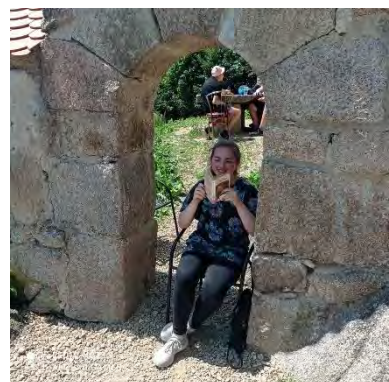
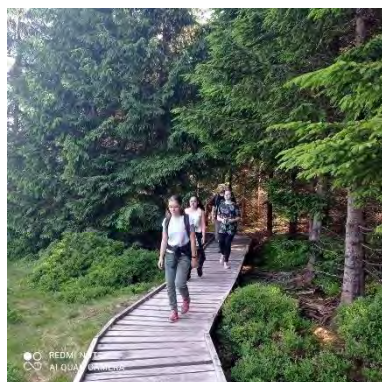
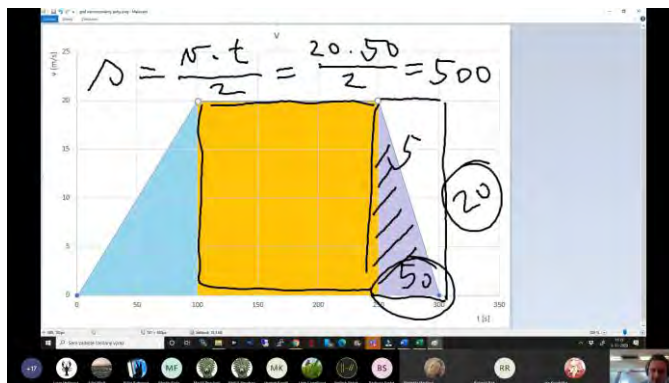
15.2 Fotodokumentace činnosti školy













15.3 Výkaz preventivních aktivit pro školní rok 2020/21

Základní údaje

Výkaz vyplnil:	Mgr. Michal Bolek
IČ organizace:	72741791
Název organizace:	Základní škola a Mateřská škola Ostašov, Liberec, p. o.
Ředitel (Statutární zástupce):	Ing. Radek Vystrčil
Adresa:	Křižanská 80
Místo:	Liberec 20
PSČ:	46010
Kraj:	Liberecký kraj
Zřizovatel:	Obec

Část 1: Škola a její preventivní program

1) Má vaše škola písemně vytvořený vlastní preventivní program školy?

Ano

2) Na základě, čeho je preventivní program školy vypracováván?

- Profesního citu (intuice)
- Diskusí s vedením školy a učitelským sborem
- Analýzy aktuální situace školy
- Sledování výskytu rizikového chování na škole v uplynulém školním roce
- Šetření/mapování klima školy realizovaného v uplynulém školním roce
- Evaluací (zhodnocení) jednotlivých realizovaných aktivit v uplynulém školním roce

3) Identifikovali jste při přípravě preventivního programu školy nějaké specifické rizikové faktory vaší školy?

Ne

4) Stanovuje preventivní program školy cíle, které jsou konkrétní, měřitelné, dosažitelné, realistické a časově ohraničené?

Ano

5) Jací další specialisté, mimo školního metodika prevence, působí přímo na vaší škole:

- Výchovný poradce
- Školní psycholog
- Asistent pedagoga
- Jiný specialista (prosím, uveďte)

Doplňující text: Pedagogický konzultant

6) Kolik vyučovacích hodin je za měsíc věnováno třídnickým hodinám v jedné třídě (průměrně za celou školu)?

4

7) Jaká témata převažují při třídnických hodinách na vaší škole?

- Práce se vztahy ve třídě (otevřená diskuse o vztazích, řešení problémů mezi žáky)



- Práce s pravidly a řešení problémů třídy (otevírání témat důležitých pro třídu, vyjasňování pravidel chování, péče o individuální spokojenost žáků)

- Cílený rozvoj dovedností žáků (techniky na trénink komunikace, spolupráce, seberegulace apod.)

8) Uveďte počet tříd a žáků vaší školy v jednotlivých ročnících:

	Počet tříd	Počet žáků
MŠ – děti předškolního věku	0	0
1. ročník ZŠ	2	34
2. ročník ZŠ	2	27
3. ročník ZŠ	2	38
4. ročník ZŠ	2	31
5. ročník ZŠ	2	28
6. ročník ZŠ / prima	1	32
7. ročník ZŠ / sekunda	1	29
8. ročník ZŠ / tercie	1	30
9. ročník ZŠ / kvarta	1	25
Suma řádků	14	274

Část 2: Školní metodik prevence

1) **Jméno a příjmení školního metodika prevence:** Mgr. Michal Bolek

2) **Kolik let celkem Vy osobně vykonáváte funkci školního metodika prevence?** 18

3) **Zastáváte Vy osobně na vaší škole, mimo školního metodika prevence, také nějaké další funkce?**

- Ano, jiné (prosím, vypište)

Doplňující text: garant BOZP, vedoucí týmu II. stupně

4) **Máte ukončené akreditované studium k výkonu specializovaných činností pro školní metodiky prevence podle § 9 vyhlášky č. 317/2005 Sb.?** Ano

5) **Poskytuje Vám škola za výkon funkce školního metodika prevence nějaké finanční ohodnocení?**

Ano, formou příplatku podle Zákoníku práce ve výši 1 000 až 2 000 Kč měsíčně

6) **Absolvoval/a jste v posledních třech letech nějaké akreditované vzdělávací kurzy, semináře, konference či výcviky k tématu primární prevence rizikového chování (kromě specializačního studia)?**

Ano, v celkovém rozsahu od 17 do 40 hodin

7) **Máte jako školní metodik prevence externí odbornou supervizi?** Ne, ale mám o ni zájem

8) **Věnujete se v roli školního metodika prevence následujícím činnostem? Pokud ano, zkuste odhadnout, kolik hodin práce průměrně za kalendářní měsíc Vám dané činnosti zaberou.**

	Počet hodin
Koordinace tvorby preventivního programu školy a jeho evaluace	5
Osobní participace na realizaci preventivních aktivit školy (podílení se na přímé práci se žáky při preventivních aktivitách)	5
Metodické vedení pedagogických pracovníků školy v oblasti prevence rizikového chování.	5
Individuální práce s žáky (včetně práce s malými skupinami žáků) s potenciálem k rozvoji rizikového chování	20



	Počet hodin
Zajišťování spolupráce školy s orgány státní správy a samosprávy, policií, orgány sociálně-právní ochrany dětí, nestátními organizacemi působícími v oblasti prevence atd.	5
Vedení písemných záznamů všeho druhu	5
Komunikace se zákonnými zástupci (rodiči)	5
Účast na pracovních seminářích kraje, obce, PPP atd., setkávání se za účelem metodického vedení ze strany pedagogicko-psychologické poradny	10
Vzdělávání a rozvoj v oblasti primární prevence rizikového chování	5
Suma řádků	65

9) Stručně uveďte, co byste aktuálně nejvíce potřeboval/a ke zvýšení kvality vaší práce při vykonávání funkce školního metodika prevence:

Více času i prostoru na vykonávání funkce (práce se žáky a rodiči). Větší rozsah pravomocí MP. Vyšší finanční ohodnocení MP.

Část 3: Specifická prevence obsažená ve školním vzdělávacím programu

1) Pokuste se realisticky odhadnout, jaký rozsah specifické prevence je podle plánu obsažen ve školním vzdělávacím programu pro jednotlivé ročníky. Cílem je zmapovat reálný stav na škole, tj. kolik času učitelé věnují specifické prevenci v rámci výuky. Při stanovování rozsahu je vhodná spolupráce s jednotlivými vyučujícími.

Příklad: Velmi často se může aktivita týkat více typů rizikového chování zároveň, v takovém případě čas započítejte jen jednou, a to do toho typu rizikového chování, který danou aktivitu co nejvíce vystihuje. Vyplňujte pouze v ročnících, které jsou pro vaši školu relevantní. Zaokrouhlete údaj na celé číslo.

	MŠ – dětí...	1. r.	2. r.	3. r.	4. r.	5. r.	6. r.	7. r.	8. r.	9. r.	další...	Suma sloupců
Prevence šikany a projevů agrese	0	5	5	5	5	5	10	10	10	10	0	65
Prevence kyberšikany	0	0	0	2	2	2	5	5	5	5	0	26
Prevence záškoláctví	0	0	1	1	1	1	1	1	1	1	0	8
Prevence rizikových sportů	0	1	1	1	1	1	1	1	1	1	0	9
Prevence rizikového chování v dopravě	0	1	1	1	1	1	1	1	1	1	0	9
Prevence rasismu a xenofobie	0	1	1	1	1	1	1	1	1	1	0	9
Prevence působení sekt a extrémistických náboženských směrů	0	0	1	1	1	1	1	1	1	1	0	8
Prevence rizikového sexuálního chování	0	0	0	0	0	1	1	1	1	1	0	5
Prevence užívání tabáku	0	0	0	1	1	1	2	2	2	2	0	11
Prevence užívání alkoholu	0	0	0	1	1	1	2	2	2	2	0	11
Prevence užívání dalších návykových látek	0	0	1	1	2	2	3	3	3	3	0	18
Prevence závislostního chování pro nelátkové závislosti	0	1	2	2	3	3	3	3	3	3	0	23



	MŠ – děti...	1. r.	2. r.	3. r.	4. r.	5. r.	6. r.	7. r.	8. r.	9. r.	další...	Suma sloupců	
Prevence poruch příjmu potravy	0	0	0	0	1	1	1	1	1	1	0	6	
Prevence kriminálního chování	0	1	1	1	1	1	2	2	2	2	0	13	
Suma řádků	0	10	14	18	21	22	34	34	34	34	0	221	221

Část 4: Specifická prevence realizovaná v samostatných preventivních aktivitách a programech

Program 1 – Harmonizační pobyty

- 1) Název programu: Harmonizační pobyty
- 2) Úroveň programu: Všeobecná prevence
- 3) Název poskytovatele programu: Společnost RATAB, ADVAITA a ZŠ a MŠ Ostašov
- 4) Typ poskytovatele programu: Nestátní organizace (např. nezisková organizace, zapsaný spolek, občanské sdružení, nadace)
- 5) Je tento preventivní program certifikovaný? Ano
- 6) Vyberte certifikovaného poskytovatele programu: Advaita, z.ú.
- 7) Jaké jsou v tomto programu hlavní formy práce:
- Zážitkový program
- 8) Jak byla vaše škola celkově s programem spokojena? Velmi spokojena
- 9) Program byl hrazen převážně: Cílovou skupinou (žáky)
- 10) Označte třídy, kde byl tento program realizován a doplňte počet vyučovacích hodin, které tímto programem třídy celkově strávily.

	Počet tříd	Počet hodin
MŠ – děti předškolního věku	0	0
1. ročník ZŠ	0	0
2. ročník ZŠ	0	0
3. ročník ZŠ	0	0
4. ročník ZŠ	1	24
5. ročník ZŠ	1	10
6. ročník ZŠ / prima	1	5
7. ročník ZŠ / sekunda	0	0
8. ročník ZŠ / tercie	0	0
9. ročník ZŠ / kvarta	0	0
Suma řádků	3	39

- 11) Zaškrtněte typy rizikového chování, na které je tento program zaměřen.
- Prevence šikany a projevů agrese
- Prevence kyberšikany
- Prevence záškoláctví
- Prevence rizikových sportů
- Prevence rizikového chování v dopravě



- Prevence rasismu a xenofobie
- Prevence působení sekt a extrémistických náboženských směrů
- Prevence rizikového sexuálního chování
- Prevence užívání tabáku
- Prevence užívání alkoholu
- Prevence užívání dalších návykových látek
- Prevence závislostního chování pro nelátkové závislosti (hazard, počítačové hry apod.)
- Prevence poruch příjmu potravy
- Prevence kriminálního chování

Program 2 – Třídnické hodiny

- 1) Název programu: Třídnické hodiny
- 2) Úroveň programu: Všeobecná prevence
- 3) Název poskytovatele programu: ZŠ a MŠ Ostašov
- 4) Typ poskytovatele programu: Škola sama
- 5) Je tento preventivní program certifikovaný? Ne
- 6) Vyberte certifikovaného poskytovatele programu:
- 7) Jaké jsou v tomto programu hlavní formy práce:
 - Interaktivní skupinová diskuse
- 8) Jak byla vaše škola celkově s programem spokojena? Velmi spokojena
- 9) Program byl hrazen převážně Z rozpočtu školy
- 10) Označte třídy, kde byl tento program realizován a doplňte počet vyučovacích hodin, které tímto programem třídy celkově strávily.

	Počet tříd	Počet hodin
MŠ – děti předškolního věku	0	0
1. ročník ZŠ	2	80
2. ročník ZŠ	2	80
3. ročník ZŠ	2	80
4. ročník ZŠ	2	80
5. ročník ZŠ	2	80
6. ročník ZŠ / prima	1	40
7. ročník ZŠ / sekunda	1	40
8. ročník ZŠ / tercie	1	40
9. ročník ZŠ / kvarta	1	40
Suma řádků	14	560

- 11) Zaškrtněte typy rizikového chování, na které je tento program zaměřen.
 - Prevence šikany a projevů agrese
 - Prevence kyberšikany
 - Prevence záškoláctví
 - Prevence rizikových sportů
 - Prevence rizikového chování v dopravě



- Prevence rasismu a xenofobie
- Prevence působení sekt a extrémistických náboženských směrů
- Prevence rizikového sexuálního chování
- Prevence užívání tabáku
- Prevence užívání alkoholu
- Prevence užívání dalších návykových látek
- Prevence závislostního chování pro nelátkové závislosti (hazard, počítačové hry apod.)
- Prevence poruch příjmu potravy
- Prevence kriminálního chování

Část 5: Práce s dalšími cílovými skupinami – pedagogičtí pracovníci školy

Aktivita 1 - Konzultace s učiteli I. st., II. st. a učitelkami MŠ

1) Uveďte stručný popis aktivity (pro koho byla určena, s jakým cílem probíhala, co bylo výsledkem).

Konzultace s učiteli I. st., II. st. a učitelkami MŠ – zařazení preventivních činností do vyučování Monitoring rizikových faktorů Řešení problémových situací

2) Odhadněte časovou dotaci věnovanou této aktivitě.

30

Část 6: Práce s dalšími cílovými skupinami – rodiče a ostatní

Aktivita 1 - Individuální konzultace s rodiči – konzultace s...

1) Uveďte stručný popis aktivity (pro koho byla určena, s jakým cílem probíhala, co bylo výsledkem).

Individuální konzultace s rodiči – konzultace s rodiči případně žáky při řešení problémových situací

2) Odhadněte časovou dotaci věnovanou této aktivitě.

Část 7: Výskyt rizikového chování

1) Do následující tabulky uveďte ke každému jevu počet žáků/studentů vaší školy, u nichž se daný problém v průběhu jednoho školního roku objevil či objevuje.

	MŠ – děti...	1. r.	2. r.	3. r.	4. r.	5. r.	6. r.	7. r.	8. r.	9. r.	Suma sloupců
Špatné vztahy mezi žáky	0	0	0	0	0	2	0	0	0	0	2
Vyloučení určitých jedinců z kolektivu, ostrakizace	0	0	0	0	0	0	0	0	1	0	1
Případy opakovaného záměrného psychického i fyzického ubližování	0	0	0	0	0	0	0	0	0	0	0
Případy využití elektronických prostředků	0	0	0	0	0	2	0	0	0	0	2
Projevy rasismu a xenofobie	0	0	0	0	0	0	0	0	0	0	0
Závažné přestupky vůči školnímu řádu	0	0	0	0	0	0	0	0	0	0	0
Slovní či fyzické útoky na pracovníky školy	0	0	0	0	0	0	0	0	0	0	0
Záškolačství	0	0	0	0	0	0	0	0	0	0	0



	MŠ – děti...	1. r.	2. r.	3. r.	4. r.	5. r.	6. r.	7. r.	8. r.	9. r.	Suma sloupců
Podezření na skryté záškoláctví (záškoláctví s vědomím rodičů)	0	0	0	0	0	0	0	0	0	0	0
Rizikové chování ve sportu, rizikové pohybové aktivity, extrémní sporty atd.	0	0	0	0	0	0	0	0	0	0	0
Rizikové chování v dopravě	0	0	0	0	0	0	0	0	0	0	0
Rizikové sexuální chování a nevhodné projevy sexuality	0	0	0	0	0	0	0	0	0	0	0
Poruchy příjmu potravy	0	0	0	0	0	0	0	0	0	0	0
Sebepoškozování a autoagrese	0	0	0	0	0	0	0	0	0	0	0
Kriminální chování – přestupky, provinění, trestné činy	0	0	0	0	0	0	0	0	0	0	0
Zanedbávání, zneužívání či týrání dítěte	0	0	0	0	0	0	0	0	0	0	0
Užívání* tabáku	0	0	0	0	0	0	0	0	0	0	0
Užívání* alkoholu)	0	0	0	0	0	0	0	0	0	0	0
Užívání* konopných látek)	0	0	0	0	0	0	0	0	0	0	0
Užívání* dalších návykových látek	0	0	0	0	0	0	0	0	0	0	0
Závislostní chování pro nelátkové závislosti	0	0	0	0	0	0	0	0	0	0	0
Suma řádků	0	0	0	0	0	4	0	0	1	0	5

Část 8: Vyhodnocení (evaluace) preventivních aktivit školy

1) Do jaké míry se Vám podařilo naplnit cíle stanovené v preventivním programu školy?

4 - stanovené cíle se spíše nepodařilo naplnit

2) Co se Vám během školního roku v souvislosti s prevencí rizikového chování obzvláště podařilo a díky čemu?

Kvůli uzavření škol neprobíhal školní rok normálně a většina aktivit se odehrála v online režimu.

3) Co byste rádi v souvislosti s prevencí rizikového chování na vaší škole v příštím školním roce zlepšili či změnili?

Doufejme, že nám COVID umožní normálně chodit do školy.

ZŠ a MŠ Ostašov

1. Pedagogický sbor

1.1 Kvalifikovanost sboru

Kritérium je uchopeno jako procentuální škála míry kvalifikovanosti na dané základní škole: A = 95 – 100 %, B = 89 – 94 %, C = 82 – 88 %, D = 75 – 81 %, E = méně než 75 %. (Kvalifikační požadavky na učitele vycházejí ze zákona 563/2004 Sb., ve znění pozdějších předpisů).

Zpracováno dle statistických výkazů (údaje dle zahajovacích výkazů k 30. 9.)

P.č.	Základní škola	1. stupeň	2. stupeň
10	ZŠ a MŠ Ostašov	95 - 100%	95 - 100%

1.1.1 Specializované činnosti - kvalifikovanost

P.č.	Základní škola	výchovný poradce		školní metodik prevence		koordinátor ŠVP		metodik ICT		koordinátor EVVO	
		počet celkem	s potřebnou kvalifikací	počet celkem	s potřebnou kvalifikací	počet celkem	s potřebnou kvalifikací	počet celkem	s potřebnou kvalifikací	počet celkem	s potřebnou kvalifikací
10	ZŠ a MŠ Ostašov	1	1	1	1	1	1	1	1	1	1

1.1.2 Přehled aprobovanosti výuky - 1. stupeň

Vysvětlivky k tabulce:

N – nevyhovující

Ú – úplná kvalifikace i aprobovanost (učitel splňuje kvalifikaci pro daný typ i stupeň školy a zároveň má aprobaci pro daný vyučovací předmět)

P – pedagogická kvalifikace, neaprobovaná výuka (učitel splňuje kvalifikaci pro daný typ a stupeň školy, ale nemá aprobaci na příslušný předmět)

P.č.	Základní škola	Ročník	Celkem vyučovaných hodin	Ú	%	P	%	N	%
10	ZŠ a MŠ Ostašov	1	40	40	100	0	0	0	0
		2	42	41	97.6	0	0	1	2.4
		3	53	50	94.3	2	3.8	1	1.9
		4	55	48	87.3	6	10.9	1	1.8
		5	56	51	91.1	4	7.1	1	1.8

1.1.3 Přehled aprobovanosti výuky - 2. stupeň

Vysvětlivky k tabulce:

N – nevyhovující

Ú – úplná kvalifikace i aprobovanost (učitel splňuje kvalifikaci pro daný typ i stupeň školy a zároveň má aprobaci pro daný vyučovací předmět)

P – pedagogická kvalifikace, neaprobovaná výuka (učitel splňuje kvalifikaci pro daný typ a stupeň školy, ale nemá aprobaci na příslušný předmět)

P.č.	Základní škola	Vyučované předměty nebo vzdělávací oblasti	Celkem vyučovaných hodin	Ú	%	P	%	N	%
10	ZŠ a MŠ Ostašov	Český jazyk a literatura	25	25	100	0	0	0	0
		Matematika	20	20	100	0	0	0	0
		Cizí jazyky	41	41	100	0	0	0	0
		ICT	8	8	100	0	0	0	0
		Člověk a příroda F, Ch, PŘ, Bi, Z	28	17	60.7	11	39.3	0	0
		Člověk a společnost D, Ov,	17	14	82.4	3	17.6	0	0
		celkem	385	355	92.2	26	6.8	4	1

1.2 Profesionální rozvoj učitelů

p.č.	Základní škola	Plán DVPP	Individuální plány osobního rozvoje jednotlivých učitelů	Vzdělávací akce pro celý učitelský sbor	Vzájemné hospitace a naslechy mezi učiteli	Mentoring	Jiné formy profesního rozvoje
10	ZŠ a MŠ Ostašov	A	A	A	A	A	Koučing, Využití ped. konzultanta, vzájemné učení (tandemy, kol. podpora, učící se skupiny, sdílení s jinými školami v projektu PŠÚ)

1.3 Testování klimatu školní sborovny

p.č.	Základní škola	ANO/NE *)	Rok kdy bylo provedeno poslední testování	Druh použitého testovacího nástroje nebo jiná forma práce s klimatem školní sborovny.
10	ZŠ a MŠ Ostašov	NE	2019	SCIO Mapa školy

*) Volba ANO je uváděna pouze v případech, kdy se jedná o klasické testování klimatu sborovny provedené v posledních třech letech

1.4 Věková struktura a genderové složení pedagogického sboru

p.č.	Základní škola	Celkem pedagogů	Z toho muži	Průměrný věk	Věková skladba				
					< 30	31 - 40	41 - 50	51 - 64	65 +
10	ZŠ a MŠ Ostašov	32	6	40.0	4	12	15	1	0

1.4.1 Změny v pedagogickém sboru

p.č.	Základní škola	nastoupili do ZŠ celkem	z toho absolventi fakult vzdělávací učitele	odešli ze ZŠ celkem	odešli na jinou školu	odešli mimo školství	z toho učitelé do 3 let praxe
10	ZŠ a MŠ Ostašov	5	3	6	2	4	1

1.4.2 Skladba ostatních zaměstnanců (uvádět na přepočtené úvazky)

p.č.	Základní škola	ostatní zaměstnanci celkem	z toho muži	z celku administrativní pracovníci	z celku provozní zaměstnanci	z celku vedoucí pracovníci
10	ZŠ a MŠ Ostašov	6,1665	0,5	1	6,1665	1

1.4.3 Změny na pozicích ostatních zaměstnanců

p.č.	Základní škola	nastoupili do ZŠ	odešli ze ZŠ	Důvody odchodu
10	ZŠ a MŠ Ostašov	0	0	

2. Vzdělávací proces

2.1 Strategie rozvoje školy a vzdělávání

p.č.	Základní škola	Strategický dokument	Do zpracování strategie byli zapojeni:	Je materiál každoročně vyhodnocován a případně dle potřeby doplňován?	Je dokument veřejně přístupný pro rodiče?
10	ZŠ a MŠ Ostašov	2018 - 2024	1 - ředitel (nejužší vedení) 2 - rozšířené vedení 3 - předmětové komise 4 - rodiče 5 - školská rada	ANO	Koncepce školy je na období 2018/24 je dostupná jako příloha VZ.

2.2 Rozmístění tzv. disponibilních hodin

Tzv. disponibilní hodiny jsou dnes prakticky to jediné, čím se školy mohou mezi sebou lišit nad rámec povinného základu, daného v RVP. Na prvním stupni má ředitel k dispozici 14 vyučovacích hodin k posílení vybraných předmětů, na druhém pak 24 hodin. Z toho jde ale 6 povinně

na podporu dalšího (druhého) cizího jazyka. Přesné rozdělení disponibilních hodin uvádí každá škola ve veřejné výroční zprávě, pro potřebu tohoto přehledu je diferencujeme do oblastí, které daná škola pokrývá většinou: CIZÍ JAZYKY, ČESKÝ JAZYK A HUMANITNÍ PŘEDMĚTY, MATEMATIKA A PŘÍRODOVĚDNĚ PŘEDMĚTY, ESTETICKÉ VÝCHOVY, ICT a ČLOVĚK A SVĚT PRÁCE.

1. Cizí jazyk
2. ČJ a humanitní předměty (1. stupeň ZŠ předměty z oblasti Člověk a jeho svět, 2. stupeň ZŠ předměty z oblasti Člověk a společnost)
3. Matematika a přírodovědné předměty (1. stupeň ZŠ předměty z oblasti Člověk a jeho svět, 2. stupeň ZŠ předměty z oblasti Člověk a příroda)
4. Estetické výchovy, Člověk a zdraví (Na obou stupních ZŠ předměty z oblastí umění a kultura a Člověk a zdraví)
5. ICT
6. Člověk a svět práce
7. Volitelné předměty v rámci celého spektra vzdělávacích oblastí

Notice: Undefined variable: id_org in **E:\xampp\htdocs\komparatorzs\sekce_2_2.php** on line 237

p.č.	Základní škola	Typ tříd	1. stupeň ZŠ						2. stupeň ZŠ						
			1.	2.	3.	4.	5.	6.	1.	2.	3.	4.	5.	6.	7.
10	ZŠ a MŠ Ostašov	běžné třídy	0	5	8	0	0	1	0	1	7	0	2	1	6

[rámcový vzdělávací program pro základní vzdělávání](#)

2.3 Participace žáků na chodu školy

p.č.	Základní škola	Školní parlament ANO/NE	Zástupci ve školním parlamentu (od které třídy)	Četnost schůzek	Provádějí se zápisy z jednání ANO/NE	Způsoby předávání informací o činnosti	Příklady aktivit v daném školním roce max 5 příkladů
10	ZŠ a MŠ Ostašov	ANO	6	1 za týden	ANO	Podklad - anotace k setkání, předávání informací skrze nástěnku a prostor pro předání informací v hodinách, setkávání s vedením školy	Volby do šk. parlamentu Sbírka pro ARCHU - konzerva do školy Výběr televizní soutěže, které se chceme účastnit

2.4 Nasazení 1. cizího jazyka

Výuka cizím jazykům je dnes jednou z důležitých oblastí, které rodiče při výběru základní školy mohou sledovat. Přestože většina libereckých ZŠ nasazuje 1. cizí jazyk již v první třídě, tyto informace rodiče často nemají, nebo nevnímají. Kritérium tedy uvádí, v jaké třídě ZŠ se začíná vyučovat cizímu jazyku a kterému.

2.5 Nasazení 2. cizího jazyka

V nasazení druhého cizího jazyka je už mezi základními školami více rozdílů. Přesto se nedá říci, že by děti z některých ZŠ byly o výuku němčině či francouzštině ochuzeny. Kritérium tedy uvádí, v jaké třídě dané ZŠ se začíná vyučovat druhému cizímu jazyku a kterému.

p.č.	Základní škola	Od které třídy je vyučován povinně 1. cizí jazyk	Jaké cizí jazyky škola nabízí jako 1. cizí jazyk	Od které třídy je vyučován povinně 2. cizí jazyk	Jaké cizí jazyky škola nabízí jako 2. cizí jazyk
10	ZŠ a MŠ Ostašov	3	Anglický jazyk	7	Německý jazyk

2.6 Podpora a rozvoj jazykového vzdělávání

p.č.	Základní škola	Zapojení rodilých mluvčích	CLIL (zkratky předmětů, ve kterých je metoda používána)	eTwinning	Další cizí jazyk zařazený jako nepovinný předmět ročník/jazyk	Výměnné pobyty do zahraničí	Jiné (max 3 příklady nejvýznamnějších aktivit)
10	ZŠ a MŠ Ostašov	NE	HV, D, INF	NE	NE	Nepravidelně	Plánované cesty do zahraničí ani projekt Edison se v tomto školním roce nerealizovaly (z důvodu covidových omezení)

2.7 Pestrost způsobů výuky

V dnešních základních školách se již nepraktikuje pouze tzv. frontální způsob výuky (F), ale najdete v nich také činnostní učení (Č), projektové vyučování (P) apod. Kritérium ukazuje, jaké způsoby výuky daná základní škola praktikuje a jak je tento způsob výuky běžný nebo ojedinělý *)

p.č.	Základní škola	1. stupeň				2. stupeň			
		F	Č	P	Jiné	F	Č	P	Jiné
10	ZŠ a MŠ Ostašov	B	B	B	třířákový model výuky metody RWCT dílny pisatelství	B	B	B	třířákový model výuky metody RWCT, oborové i prožitkové čtenářství ročníkové projekty

*)

A – běžně používaný způsob u většiny učitelů ve všech předmětech

B – tento způsob výuky využívají jen někteří učitelé v některých předmětech

C – tento způsob výuky učitelé většinou nezařazují (použití metody je výjimečné)

2.8 Využívání alternativních metod a nových trendů ve výuce, zapojení školy do vzdělávacích a rozvojových projektů, které podporují zdravý rozvoj dítěte

p.č.	Základní škola	Hejného metoda	Comenia Script	Využití tabletů ve výuce	Zdravý životní styl a stravování	Trvale udržitelný rozvoj	Jiné
10	ZŠ a MŠ Ostašov	ANO	NE	ANO	Ovoce do škol Osvěta ve školní jídelně Zdravotní TV	učení venku (maximálně v rámci Covid opatření) přírodovědná praktika péče o okolí v rámci PV, poznávání okolí na 1. st. v rámci dobrovolných aktivit při výuce v online	Začít spolu formativní hodnocení rozvoj čtenářských a pisatelských dovedností

2.9 Externí hodnocení výuky, srovnávací testy – sledování pokroku jednotlivých žáků

p.č.	Základní škola	Typ externího testování realizovaný v daném školním roce			
		NIQES - ČŠI InspIS SET	SCIO	KALIBRO	Jiné
10	ZŠ a MŠ Ostašov	tř.	tř.	tř.	COMDI 7, tř.

2.10 Předmětové olympiády a soutěže – zapojení, úspěchy

Toto kritérium pracuje s rozdělením soutěží dle klasifikace ministerstva školství a je jen přehledem a nikoli strukturovaným výpisem. Konkrétní informace pak lze nalézt ve veřejné výroční zprávě každé školy.

Soutěže typu A:

Předmětové soutěže: Matematická olympiáda, fyzikální olympiáda, chemická olympiáda, biologická olympiáda, soutěže v cizích jazycích, Olympiáda v českém jazyce, dějepisná olympiáda, zeměpisná olympiáda, matematický klokan, astronomická olympiáda, Pythagoriáda
Umělecké soutěže: Evropa ve škole (výtvarná a literární soutěž), Celostátní přehlídka dětských recitátorů – Dětská scéna
Ostatní soutěže: Česká liga robotiky – FLL, Daniel (literární, historická a fotografická soutěž na téma holokaust a jeho reflexe, rasové problémy v současné ČR a problém soužití různých etnik v ČR), Finanční gramotnost, SAPERE – vědět, jak žít (soutěž v teoretických a praktických znalostech v oblasti zdravého životního stylu), Soutěž v programování

Soutěže typu B:

Předmětové soutěže: Pohár vědy 2016 – Olympiáda fyzika a dalších věd, Přírodovědný klokan, Bobřík informatiky, ChemQuest, Náboj Junior, Matematická soutěž Pangea

Umělecké soutěže: Mezinárodní dětská výtvarná soutěž Lidice, Celostátní přehlídka dětského divadla – Dětská scéna, Celostátní přehlídka dětských skupin scénického tance Kutná Hora, Celostátní přehlídka školních dětských pěveckých sborů, Komenský a my (celostátní literární historická a výtvarná soutěž)

Sportovní soutěže: (volejbal, vybíjená, stolní tenis, Pohár rozhlasu v atletice, florbal, přespolní běh – běháme s BK Tour, atletický čtyřboj, minifotbal, basketbal, házená)

Ostatní soutěže: CEMACH, Eurorebus, Video pohlednice z mého města, Náš svět, Logická olympiáda, Dopravní soutěž mladých cyklistů,

Zapojení do soutěží a olympiád je dobrovolné, proto některé školy nemusí vést přesnou evidenci zapojených žáků ve všech soutěžích a olympiádách. Někteří žáci se zapojují do více soutěží, čísla mohou být z tohoto pohledu zkreslená s ohledem na celkový počet úspěšných a aktivních žáků. Některé soutěže nemají klasický postup okres, kraj, republika, některé nestanovují pořadí žáků, ale jen úspěšnost řešení – např. Bobřík informatiky.

p.č.	Základní škola	Soutěže typu A					Soutěže typu B				
		Počet zapojených žáků		Počet umístění (1. až 3. místo)			Počet zapojených žáků		Počet umístění (1. až 3. místo)		
		školní kola	okras a vyšší	okres	kraj	ČR	školní kola	okras a vyšší	okres	kraj	ČR
10	ZŠ a MŠ Ostašov	23	2	0	0	0	115	0	0	0	

2.11 Prostupnost a spolupráce základních škol s MŠ a SŠ

Kritérium ukazuje existenci a konkrétní příklady aktivit na daných základních školách (ANO/NE/příklady).

p.č.	Základní škola	Spolupráce ZŠ a MŠ *) (max 3 konkrétní aktivity realizované ve školním roce)	Prostupnost a spolupráce mezi 1. a 2. stupněm (max 3 konkrétní aktivity realizované ve školním roce)	Spolupráce ZŠ a SŠ **) (max 3 konkrétní aktivity realizované ve školním roce)
10	ZŠ a MŠ Ostašov	Práce učící se skupiny ped. - přechod z MŠ na ZŠ MŠ v prostorách školy - jaký máme režim CLIL - What s English - spolupráce s uč. ze ZŠ	pátáci na druhém stupni Spolupráce 9. a 1. ročníku (stezka, výlet, vítání prvňáčků)	Dlouhodobá spolupráce se SŠ na Bojišti se z důvodu COVID opatření nerealizovala

*) pouhé využívání prostor ZŠ pro aktivity MŠ není považováno za spolupráci. Spolupráce znamená zapojení dětí nebo zaměstnanců MŠ i ZŠ do některých společných činností.

**) neuvádět veletrhy vzdělávání a návštěvy dnů otevřených dveří na SŠ, které by měly být samozřejmostí

3. Školní klima

3.1 Testování klimatu školy a třídy

Kritérium existence testování ve frekvenci alespoň 1x školní rok.

p.č.	Základní škola	A/N *)	Kdy bylo testování naposledy realizováno (měsíc/rok)	Ročníky, které se testování zúčastnily	Druh použitého testovacího nástroje	Jak jsou výsledky dále využívány pro práci se školním klimatem nebo uvedení různých aktivit zaměřených na zlepšování školního klimatu.
10	ZŠ a MŠ Ostašov	ANO	leden/2020	1.,2.,3.,4.,5.,6.,7.,8.,9.,	Dotazovací šetření Dotazníkové šetření	TU ve spolupráci realizovaly vlastní drobná šetření dle potřeb, konzultovali se školním psychologem, MP a VP TU reagovali na aktuální potřeby tříd, dle situací v online výuce a při návratu dětí do škol

*) Volba ANO je uváděna pouze v případech, kdy bylo testování prováděno v daném školním roce

3.2 Pestrost mimoškolních aktivit

Kritérium ukazuje počet aktivit, uspořádaných za uzavřený školní rok, počet tzv. unikátních dětí, které se jich účastnily, a také míru zapojení v % ve vztahu k počtu žáků dané základní školy.

p.č.	Základní škola	Kroužky			Exkurze			Škola v přírodě Lyžařský kurz		
		počet	počet účastníků	%	počet	počet účastníků	%	počet	počet účastníků	%
10	ZŠ a MŠ Ostašov	0	0	0	32	219	80	4	63	23

Dítě, které navštěvuje více kroužků nebo které se zúčastnilo více exkurzí, je v dané oblasti započítáno pouze 1x

3.3 Komunitní činnost

Kritérium ukazuje počet komunitních aktivit za školní rok.

p.č.	Základní škola	Počet akcí	Vybrané příklady
10	ZŠ a MŠ Ostašov	3	Dobrovolné rodinné aktivity pro žáky 1. stupně (procházky po okolí), stopovaná s COVID opatřeními

3.4 Komunikace se zákonnými zástupci

V řadě škol se již usídlila praxe nejrozličnějších dotazníků, rodičovského testování klimatu, pravidelných veřejných besed a setkání (nepočítáme třídní schůzky a individuální konzultace). Kritérium ukazuje počet těchto aktivit za uzavřený školní rok a jejich typ, popř. binární škála ANO/NE.

p.č.	Základní škola	Držitel značky Rodiče vítání *) A/N	Besedy pro rodiče A/N	Ukázkové hodiny A/N	Zapojení rodičů do výuky A/N	Zapojení rodičů do práce na rozvojových plánech A/N	Jiné (max 3 příklady realizované v daném roce)
10	ZŠ a MŠ Ostašov	NE	NE	ANO	ANO	ANO	

*) <http://www.rodicevitani.cz/dotaznik/>

3.5 Angažmá odborných profesí

Kritérium ukazuje míru úvazku konkrétního specialisty na dané základní škole s případným vysvětlením k danému úvazku.

p.č.	Základní škola	Školní psycholog úvazek	Školní speciální pedagog úvazek	Asistent pedagoga (počet)	Koordinátor společného vzdělávání/inkluze A/N	Tlumočnické do znakové řeči A/N	Specialista v oblasti prostorové orientace zrakově postižených A/N	Kariérový poradce A/N
10	ZŠ a MŠ Ostašov	0,5	0	7	ANO	NE	NE	ANO

3.6 Podpora žáků se speciálními vzdělávacími potřebami

Tabulka ukazuje počty žáků se SVP na jednotlivých školách dle statistických výkazů (k 30. 9. a k 30. 3. příslušného školního roku).

p.č.	Základní škola	žáci se SVP						
		CELKEM		PO		odlišné kulturní prostředí nebo životní podmínky	IVYP	Skupinová integrace (speciální třídy)
		k 30.9.	k 31.3.	1. stupeň	2. až 5. stupeň			
10	ZŠ a MŠ Ostašov	0	0	0	0	0	0	

3.7 Podpora žáků nadaných

V tabulce je uváděn počet žáků dle statistických výkazů k 30. 3. příslušného školního roku, kterým škola vytváří podmínky pro rozvoj jejich nadání v souladu s § 27, odst. 1, 4, 5 a 6 vyhlášky č. 27/2016 Sb., o vzdělávání žáků se speciálními vzdělávacími potřebami a žáků nadaných. Ve sloupci mimořádně nadaní žáci jsou žáci, jejichž nadání bylo potvrzeno na základě vyšetření školským poradenským zařízením.

p.č.	Základní škola	Nadaní	z toho mimořádně nadaní	Aktivity určené na podporu nadaných žáků realizované v daném školním roce (max 5 příkladů)
10	ZŠ a MŠ Ostašov	1	1	Vzhledem k online výuce a omezením, nebylo potřeba nastavovat speciální podporu. Individuální přístup, podpora, konzultace atp. byly součástí běžného režimu celé školy. Jinak žákyně mimořádně nadaná má zpracované IVP a škola je připravena poskytovat individuální podporu.

4. Zázemí školy

4.1 Vlastní kuchyně/externí dodavatel (výdejna)

p.č.	Základní škola	Kuchyně a jídelna ve škole	Kuchyně a jídelna ve škole externí provozovatel	Výdejna ve škole externí dodavatel
10	ZŠ a MŠ Ostašov			ŠJ Gastron

4.2 Školní družina a její kapacita, školní klub

Bez služeb školní družiny si rodiče žáků prvního stupně ZŠ neumějí školní docházku ani představit. S přibývajícím počtem školáků se však kapacity školních družin dostávají na své meze. Kritérium ukazuje kapacitu školní družiny dané školy a její procentuální využití. Některé školy pak družiny doplňují i školními kluby.

p.č.	Základní škola	Kapacita	Poměr k počtu žáků 1. stupně %	Naplněnost %	Školní klub ANO/NE/VHČ
10	ZŠ a MŠ Ostašov	90	57.0	97.8	NE

Dle statistických výkazů
VHC - školní klub je provozován v rámci vedlejší hospodářské činnosti.

4.3 Vnitřní sportoviště

Minimálně jednu tělocvičnu má každá liberecká základní škola, byť se můžeme pít o její parametry i technický stav. Řada škola ale nabízí vnitřních sportovišť více, včetně bazénu, posilovny, relaxačního zázemí. Je už na rodičích, aby zvážili, jak je pro ně toto zázemí důležité. Kritérium ukazuje vybavenost škol vnitřními sportovišti a jejich počtem: tělocvična, bazén, posilovna, relaxační zázemí, jiný.

p.č.	Základní škola	Tělocvična počet	Bazen	Posilovna	Relaxační zázemí (popis)	Jiné
10	ZŠ a MŠ Ostašov	2	NE	NE	knihovnička na 2. stupni, volné prostory na chodbách, koberce, hry, fotbálek	

4.4 Outdoorová sportoviště

Venkovní školní hřiště a další sportovní zázemí už není automatickou věcí. Každá škola sice disponuje malým pláckem pro venkovní vyžití, jen některé ale zatím mají skutečná kvalitní sportoviště (běžecké dráhy, multifunkční hřiště, sektor pro skok daleký, sektory pro vrhy aj.). Kritérium zohledňuje existenci kvalitního sportoviště u dané základní školy na binární škále (ANO/NE).

p.č.	Základní škola	ANO/NE	Základní popis
10	ZŠ a MŠ Ostašov	ANO	Dvě venkovní hřiště. 1x u budovy v ulici Žákovská, 1x u budovy školy v ulici Křížanská

4.5 Bezbariérový přístup

Nemůže být sporu o tom, že bezbariérový přístup do školy pro žáky či rodiče imobilní či pohybově omezené, nebo i pro rodiče s kočárky se stává záležitostí, nad níž bychom vůbec neměli přemýšlet. Přesto takový přístup mají jen některé základní školy. Kritérium ukazuje bezbariérovost dané školy (alespoň přístup do hlavní budovy) na binární škále (ANO/NE) a typ zařízení.

p.č.	Základní škola	ANO/NE	Popis (výťah, schodolez, plošina aj.)
10	ZŠ a MŠ Ostašov	NE	

5. Škola, její zřizovatel, financování

5.1 Kapacita školy a její naplněnost

V posledních i několika dalších letech budou kapacity libereckých základních škol velmi sledovaným parametrem. Díky spádovým obvodům, které vymezujeme povinně ze zákona, sice dokážeme do jisté míry zabezpečit dostatečnou kapacitu z hlediska lokality, řada škol je přesto schopna zapsat i tzv. nespádové děti, které nemají přednostní právo přijetí. Hlavním údajem je celková kapacita škol, od níž se pak odvíjejí i počty otevíraných prvních tříd. Kritérium ukazuje celkovou kapacitu dané školy a její procentuální naplněnost.

p.č.	Základní škola	Kapacita	Naplněnost %	průměrný počet dětí ve třídách 1. stupně		průměrný počet dětí ve třídách 2. stupně	
				běžné třídy	spec. třídy	běžné třídy	spec. třídy
10	ZŠ a MŠ Ostašov	280	97,86	19,75		29,00	

Dle statistických výkazů

5.1.1 Charakteristika žáků dle trvalého bydliště

p.č.	Základní škola	1. stupeň			2. stupeň		
		bydliště Liberec	bydliště MO Vratislavice	bydliště mimo Liberec	bydliště Liberec	bydliště MO Vratislavice	bydliště mimo Liberec
10	ZŠ a MŠ Ostašov	151	1	6	105	0	10

5.2 Technický stav školského objektu

Statutární město Liberec má velmi dobře zpracovaný stav jednotlivých školských budov, základní informaci přitom již poskytujeme v materiálu z roku 2015 s názvem Draft dalšího rozvoje předškolního a základního vzdělávání ve městě Liberec do roku 2020 (<http://www.liberec.cz/files/dokumenty/odbory/odbor-skolstvi-kultury/draft-dalsiho-rozvoje-predskolniho-zakladniho-vzdelavani-ve-meste-liberec-do-roku-2020.pdf>). Kritérium zjednodušeně zobrazuje technický stav především výukových prostor na škále: dobrý (A), uspokojivý (B), špatný (C).

p.č.	Základní škola	Stav	Poznámka aktuálně podané nebo připravované projekty
------	----------------	------	--

5.3 Mimorozpočtové zdroje a úspěšnost v grantech a dotacích

Dobrý ředitel školy a jeho tým dnes nespolehají jen na standardní financování – stát (platy učitelů i nepedagogického personálu), město (energie, topení, investice), rodiče (mimoškolní aktivity, příspěvek na potraviny u školních obědů), ale shání aktivně i další zdroje především prostřednictvím dotačních a grantových projektů, což dobře zaznamenávají především výroční zprávy škol či jejich webové stránky. Kritérium ukazuje úspěšnost v získávání takových financí za uzavřený školní rok jako číselný poměr podaných žádostí a podpořených projektů.

5.3.1 Počty podaných a z toho podpořených žádostí o granty a dotace (v daném školním roce)

p.č.	Základní škola	SML		Kraj		EU žadatel		EU partner		Nadace a jiné	
		podané	podpoř.	podané	podpoř.	podané	podpoř.	podané	podpoř.	podané	podpoř.
10	ZŠ a MŠ Ostašov	1	0	0	0	0	0	0	0	1	1

5.3.2 Získané finanční prostředky v rámci podaných žádostí o granty a dotace (v daném školním roce)

Poznámka: v případě víceletých projektů uvádět alikvótní část financí pro daný školní rok

p.č.	Základní škola	SML	Kraj	EU žadatel	EU partner	Nadace a jiné
------	----------------	-----	------	------------	------------	---------------

5.4 Spoluúčast rodičů (tzv. hrazené aktivity)

Pro řadu rodičů představuje školní docházka velkou finanční zátěž i v oblasti tzv. hrazených aktivit, jako jsou školní družina (ŠD), školní klub (ŠK), zájmové kroužky (ZK), pobyty ve škole v přírodě (ŠP), harmonizační pobyty (HP), lyžařské kurzy (LVK), jazykové zájezdy do zahraničí (JZ) apod. Kritérium ukazuje orientační spoluúčast rodičů dítěte v 1. třídě, ve 2. – 5. třídě a v 6. – 9. třídě vždy v dané základní škole

p.č.	Základní škola	třída	ŠD Kč/měs	ZK Ø Kč/rok	ŠP, HP, LVK a jiné kurzy (Ø Kč/rok)	Spolek rodičů Kč/rok	Kulturní akce, výlety, exkurze a jiné aktivity (Ø Kč/rok)
10	ZŠ a MŠ Ostašov	1. třída	150,-	0,-	0,-	350,-	200,-
		2.-5. třída	150,-	0,-	0,-	350,-	200,-
		6.-9. třída	0,-	0,-	0,-	350,-	200,-

5.5 Aktivní spolupráce se zřizovatelem

Aktivní spolupráce se zřizovatelem, tedy statutárním městem Liberec, patří k důležitým vnějším projevům školy. Zřizovatel má zájem školy propagovat při nejrůznějších veřejných vystoupeních, nabízí jim pravidelně prostor v tištěném radničním periodiku, zapojuje je do společných projektů v oblasti vzdělávání, doporučuje školám pozitivní přístup k transparentnosti i v oblasti zdravotního školního stravování apod. Kritérium ukazuje existenci aktivní spolupráce se zřizovatelem na binární škále (A/N) a typy zapojení ve školním roce.

p.č.	Základní škola	A/N	Příklady zapojení
			2020/21
10	ZŠ a MŠ Ostašov	ANO	on-line tabulky v rámci pandemie COVID

6. Údaje o výsledcích inspekční činnosti provedené ČŠI a výsledcích dalších kontrol provedených v daném školním roce

p.č.	Základní škola	ČŠI	zřizovatel	KÚLK	OHES	Hasiči	Inspekce práce	Jiné	Jiné hodnota
10	ZŠ a MŠ Ostašov	1		1	1			OSSZ	1

1 – bez nedostatků

2 – drobné nedostatky odstraněny na místě

3 – nedostatky zaznamenané do protokolu, ke kterým bylo nutné přijmout opatření

7. Údaje o výsledcích výchovy a vzdělávání

7.1 Přehled prospěchu žáků

p.č.	Základní škola	pololetí	Prospěl s vyznamenáním		prospěl		neprospěl		nehodnocen		z toho počet žáků, u kterých bylo použito slovní hodnocení dle § 15 odst. 2 vyhl. č. 48/2005 Sb.	
			1.st	2.st	1.st	2.st	1.st	2.st	1.st	2.st	1.st	2.st
10	ZŠ a MŠ Ostašov	1.	136	58	20	58	0	0	0	0	88	0
		2.	132	49	24	67	0	0	0	0	88	0

7.2 Údaje o výchovných opatřeních

p.č.	Základní škola	1. pololetí							2. pololetí								
		Počet žáků	PTU	NTU	DTU	PŘŠ	DŘŠ	2	3	Počet žáků	PTU	NTU	DTU	PŘŠ	DŘŠ	2	3
10	ZŠ a MŠ Ostašov	272	0	1	0	0	0	0	0	272	1	4	8	5	1	0	0

PTU - pochvala třídního učitele
 NTU - napomenutí třídního učitele
 DTU - důtka třídního učitele
 PŘŠ - pochvala ředitele školy
 DŘŠ - důtka ředitele školy

7.3 Přehled počtu zameškaných (ZH) a neomluvených hodin (NH)

p.č.	Základní škola	stupeň	1. pololetí				2. pololetí			
			celkem	z toho NH	ZH na jednoho žáka	NH na jednoho žáka	celkem	z toho NH	ZH na jednoho žáka	NH na jednoho žáka
10	ZŠ a MŠ Ostašov	1.	2738	0	17,55	0	3952	0	34,07	0
		2.	3060	0	19,62	0	3538	3	30,5	0,026

7.4 Počty vážnějších výchovných problémů, které byly v průběhu roku řešeny formou výchovných komisí popř. v součinnosti s OSPOD

p.č.	Základní škola	Celkový počet výchovných komisí	Neomluvená absence	Zvýšená absence (velmi slabý prospěch skryté záškoláctví)	Ničení školního majetku	Kouření nebo zneužívání alkoholu či jiných návykových látek v areálu školy	Krádeže	Hrubé chování, slovní i tělesná agresivita	Jiné (doplnit max. 3 další vážnější problémy, které byly v rámci výchovných komisí řešeny)
10	ZŠ a MŠ Ostašov	0	0	0	0	0	0	0	

7.5 Zápis žáků k přijetí do prvního ročníku základní školy pro budoucí školní rok

p.č.	Základní škola	Celkový počet žáků, kteří požádali o přijetí do 1. ročníku	Počet rozhodnutí o přijetí	Počet rozhodnutí o nepřijetí	Počet odkladů plnění školní docházky	Počet žáků, kteří nastoupili do 1. tříd v budoucím školním roce
10	ZŠ a MŠ Ostašov	51	30	0	7	30

7.6 Počty žáků, kteří ukončili vzdělávání na ZŠ

p.č.	Základní škola	Žáci, kteří odešli před ukončením povinné školní docházky				Žáci, kteří ukončili povinnou školní docházku					
		Celkem	z toho na jinou ZŠ	z toho na 8 leté gymnázium	z toho na 6 leté gymnázium	Celkem	Z toho na 4 leté gymnázium	Z toho na SOŠ s maturitou	Z toho na SOŠ 3 leté učební obory	Z toho na SOŠ 2 leté učební obory	Z toho počet žáků, kteří nepokračují v dalším studiu
10	ZŠ a MŠ Ostašov	4	3	0	1	26	4	18	3	1	0

Vytisknout stránku

<< Zpět

ZŠ a MŠ Ostašov (jen MŠ)

1. Pedagogický sbor a další zaměstnanci

1.1 Kvalifikovanost sboru (přepočtení na plně zaměstnané)

P.č.	Mateřská škola	Počet všech pedagogických pracovníků	Z toho bez potřebné odborné kvalifikace
24	ZŠ a MŠ Ostašov (jen MŠ)	4,6	0

1.2 Profesní rozvoj pedagogických pracovníků

Informace o profesním rozvoji se týkají daného školního roku a podrobnější informace jsou rozepsány ve výroční zprávě školy. Kritérium ukazuje, zda škola uvedenou činnost v rámci profesního vzdělávání ve školním roce realizuje. Případně jsou uvedeny jiné 3 významné formy realizované ve školním roce.

P.č.	Mateřská škola	Plán DVPP	Individuální plány osobního rozvoje jednotlivých učitelů	Vzdělávací akce pro celý učitelský sbor	Vzájemné hospitace a následky mezi učiteli	Mentoring	Jiné formy profesního rozvoje
24	ZŠ a MŠ Ostašov (jen MŠ)	A	A	A	A	A	Učící skupiny, POPR

1.3 Věková struktura a genderové složení pedagogických pracovníků (fyzické počty)

P.č.	Mateřská škola	Celkem pedagogů	Z toho muži	Průměrný věk	Věková skladba				
					< 30	31 - 40	41 - 50	51 - 64	65 +
24	ZŠ a MŠ Ostašov (jen MŠ)	9	0	25.5	3	2	4	4	0

1.3.1 Změny v pedagogickém sboru

P.č.	Mateřská škola	nastoupili do MŠ celkem	z toho absolventi fakult vzdělávací učitele	odešli z MŠ celkem	odešli na jinou školu	odešli mimo školství	z toho učitelé do 3 let praxe
24	ZŠ a MŠ Ostašov (jen MŠ)	4	0	1	1	0	0

1.3.2 Skladba ostatních zaměstnanců (uvádět na přepočtené úvazky)

P.č.	Mateřská škola	ostatní zaměstnanci celkem	z toho muži	z celku administrativní pracovníci	z celku provozní zaměstnanci	z celku vedoucí pracovníci
24	ZŠ a MŠ Ostašov (jen MŠ)	5,5	0,5	1	5,5	2

1.3.3 Změny na pozicích ostatních (nepedagogických) zaměstnanců

P.č.	Mateřská škola	nastoupili do MŠ	odešli z MŠ	Důvody odchodu
24	ZŠ a MŠ Ostašov (jen MŠ)	2	0	

2. Výchovně vzdělávací proces

2.1 Strategie rozvoje školy a vzdělávání

P.č.	Mateřská škola	Strategický dokument	Do zpracování strategie byli zapojeni:	Je materiál každoročně vyhodnocován a případně dle potřeby	Je dokument veřejně přístupný pro rodiče?

				doplňován?	
24	ZŠ a MŠ Ostašov (jen MŠ)	2018 - 2024	1 - ředitel (nejužší vedení) 2 - rozšířené vedení	ANO	NE

2.2 Podpora a rozvoj jazykového vzdělání

P.č.	Mateřská škola	Kroužek pro zájemce bezúplatně (ANO/NE) jazyk	Výměnné pobyty do zahraničí	Jiné (max 3 příklady nejvýznamnějších aktivit, které souvisí s podporou a rozvojem jazykového vzdělávání)
24	ZŠ a MŠ Ostašov (jen MŠ)	ANO Angličtina	NE	x x x

2.3 Využívání alternativních metod a nových trendů ve výuce, zapojení školy do vzdělávacích a rozvojových projektů, které podporují zdravý rozvoj dítěte

P.č.	Mateřská škola	Polytechnické vzdělání	Společné vzdělávání (začleňování dětí se SVP, cizince apod.)	Zdravý životní styl a stravování	Trvale udržitelný rozvoj	Jiné
24	ZŠ a MŠ Ostašov (jen MŠ)	x x x	vícejazyčné materiály x x	Zdravá Abeceda Skutečně zdravá školka Ekoškola	x x x	x x x

2.4 Zapojení MŠ do nejrůznějších přehlídek a soutěží

- 1. přehlídka „Mateřinka“
- 2. Vánoce očima dětí - prezentace výrobků
- 3. Vánoce – vystoupení dětí v rámci programu SML
- 4. Velikonoce očima dětí - prezentace výrobků
- 5. Velikonoce – vystoupení dětí v rámci programu SML
- 6. přehlídka „Kytička písniček“
- 7. Kulturní vystoupení v rámci občanských obřadů (vítání občánků a jiné akce)
- 8. Jiné přehlídky a soutěže na podporu talentovaných dětí, kterých se MŠ v daném roce zúčastnila

P.č.	Mateřská škola	1.	2.	3.	4.	5.	6.	7.	8.
24	ZŠ a MŠ Ostašov (jen MŠ)	NE	NE	NE	NE	NE	NE	NE	NE

2.5 Prostupnost a spolupráce mateřských škol se ZŠ, SŠ nebo zaměstnavateli

P.č.	Mateřská škola	Spolupráce MŠ a ZŠ *) (max 3 konkrétní aktivity realizované ve školním roce)	Spolupráce MŠ a SŠ *) (max 3 konkrétní aktivity realizované ve školním roce)	Spolupráce MŠ a zaměstnavatele (max 3 konkrétní aktivity realizované ve školním roce, u aktivit uvést vždy příslušného zaměstnavatele)
24	ZŠ a MŠ Ostašov (jen MŠ)	Divadlo pro děti MŠ spolupráce žáků 1.třídy s předškoláky příprava předškoláků s budoucí paní učitelkou	x x x	x x x

*) pouhé využívání prostor pro aktivity MŠ není považováno za spolupráci. Spolupráce znamená zapojení dětí nebo zaměstnanců do některých společných činností.

3. Školní klima

3.1 Pestrost mimoškolních aktivit

Kritérium ukazuje počet aktivit, uspořádaných za uzavřený školní rok, počet tzv. unikátních dětí, které se jich účastnily, a také míru zapojení v % ve vztahu k počtu dětí dané **mateřské školy**.

P.č.	Mateřská škola	Kroužky pro všechny děti organizované učiteli MŠ (bezúplatně, součást ŠVP)			Exkurze, výlety			Školičky v přírodě (zimní, letní)		
		počet	počet účastníků	%	počet	počet účastníků	%	počet	počet účastníků	%
24	ZŠ a MŠ Ostašov (jen MŠ)	0	0	0	4	50	0	0	0	0

Dítě, které navštěvuje více kroužků nebo, které se zúčastnilo více exkurzí, výletů je v dané oblasti započítáno vždy pouze jednou.

3.2 Komunitní činnost, aktivity mimo provozní dobu MŠ

Kritérium ukazuje počet komunitních aktivit za školní rok.

P.č.	Mateřská škola	Odpolední školka nebo prodloužená doba MŠ	Společné aktivity ve spolupráci MŠ a veřejnosti (komunity v okolí MŠ)	Prázdninové aktivity v době uzavření MŠ
24	ZŠ a MŠ Ostašov (jen MŠ)	NE	Hledání Pokladu zajička Ušáčka, Čarodějná stezka, Poklad Hamrštej, Zamykání školky, x	NE

3.3 Komunikace se zákonnými zástupci

P.č.	Mateřská škola	Držitel značky Rodiče vítáni *) A/N	Besedy pro rodiče A/N	Ukázka činností pro rodiče A/N	Zapojení rodičů do výuky A/N	Zapojení rodičů do práce na rozvojových plánech A/N	Jiné (max 3 příklady realizované v daném roce)
24	ZŠ a MŠ Ostašov (jen MŠ)	ANO	ANO	ANO	ANO	ANO	X X X

*)<http://www.rodicevitani.cz/dotaznik/>

3.4 Angažmá odborných profesí

Kritérium ukazuje, jaké odborné pozice byly v průběhu školního roku na dané škole zaměstnány.

P.č.	Mateřská škola	Školní psycholog - úvazek	Školní speciální pedagog - úvazek	Asistent pedagoga (podpůrné opatření) počet	Koordinátor společného vzdělávání/inkluze A/N	Tlumočnick do znakové řeči A/N	Specialista v oblasti prostorové orientace zrakově postižených A/N	Školní asistent (popř. chůva pro děti mladší 3 let)) A/N
24	ZŠ a MŠ Ostašov (jen MŠ)	0	0	1	ANO	NE	NE	ANO 1 šablony

3.5 Podpora společného vzdělávání a dětí se speciálními vzdělávacími potřebami

Tabulka ukazuje počty dětí se SVP na jednotlivých mateřských školách. Dále jsou zde uvedeny počty dětí, jejichž znevýhodnění souvisí s kulturním prostředím nebo jinými životními podmínkami, které brání v naplnění jejich vzdělávacích možností.

P.č.	Mateřská škola	Děti se SVP			Aktivity určené pro mimořádně nadané žáky realizované v daném školním roce (max 5 příkladů)
		Celkem	Z toho odlišné kulturní prostředí nebo životní podmínky	Skupinová integrace (speciální třídy)	
24	ZŠ a MŠ Ostašov (jen MŠ)	3	1	0 tříd 0 dětí	mikrogreens

4. Zázemí školy

4.1 Bezbariérový přístup

Nemůže být sporu o tom, že bezbariérový přístup do školy pro žáky či rodiče imobilní či pohybově omezené, nebo i pro rodiče s kočárky se stává záležitostí, nad níž bychom vůbec neměli přemýšlet. Kritérium ukazuje bezbariérovost dané školy (alespoň přístup do hlavní budovy) na binární škále (ANO/NE) a typ zařízení.

P.č.	Mateřská škola	ANO/NE	Popis (výťah, schodolez, plošina aj.)
24	ZŠ a MŠ Ostašov (jen MŠ)	ANO	od 1/9/2021 ano výťah i plošina

4.2 Podmínky pro přijímání dětí ve věku 2 až 3 roky

Pro zajištění kvalitních podmínek pro vzdělávání dětí ve věku od 2 do 3 let je třeba ve škole přijmout jistá opatření týkající se zajištění bezpečnostních, hygienických, prostorových i materiálních podmínek, včetně přizpůsobení organizace vzdělávání. Opatření se promítají do vnitřních předpisů, školního vzdělávacího programu, školního řádu apod.

Kritérium ukazuje jak je mateřská škola na tuto situaci připravena (ANO/částečně/NE).

P.č.	Mateřská	Kolaudovaná	Bezpečnostní a	Materiální vybavení	Zahradní	Hygienické	Personální
------	----------	-------------	----------------	---------------------	----------	------------	------------

	škola	pro děti mladší 3 let	hygienická opatření nutná pro děti mladší 3 let jsou nastavena ve směrnících a dalších dokumentech školy	(hračky, didaktické pomůcky), ergonomické parametry nábytku pro děti mladší 3 let,	vybavení je uzpůsobeno dětem mladším 3 let	podmínky (přebalovací stůl aj.)	podmínky
24	ZŠ a MŠ Ostašov (jen MŠ)	ANO od 1/9/2021	ANO od 1/9/2021	částečně od 1/9/2021	ANO od 1/9/2021	ANO od 1/9/2021	ANO od 1/9/2021

5. Škola, její zřizovatel, financování

5.1 Kapacita školy a její naplněnost

Kapacita školy, uváděná v rejstříku škol a školských zařízení, je tzv. maximální technickou kapacitou z hlediska dodržení hygienických a bezpečnostních norem tedy včetně výjimek což znamená, že třídy se souhlasem zřizovatele mohou být naplňovány až na 28 dětí, tedy o 4 děti více než je vyhláškou stanovený počet.

100 % naplněnost je tak z hlediska praxe a s ohledem na nová legislativní opatření statistickým nonsensem.

Ke splnění požadavků školského zákona potřebují mateřské školy kapacitní rezervu, aby mohly reagovat nejen na migraci v průběhu školního roku, ale také mít možnost začleňovat žáky se speciálními vzdělávacími potřebami do hlavního vzdělávacího proudu a s ohledem na příslušná ustanovení prováděcích vyhlášek snížit počet dětí ve třídě, je-li tam zařazeno dítě ve stupni postižení 3 až 5.

P.č.	Mateřská škola	Kapacita	Naplněnost v %	Počet tříd		Počet dětí	
				běžné třídy	spec. třídy	běžné třídy	spec. třídy
241	ZŠ a MŠ Ostašov (jen MŠ)	57	91,23	3	0	52	0

5.1.1 Charakteristika dětí dle trvalého bydliště

P.č.	Mateřská škola	bydliště Liberec (počet)	bydliště MO Vratislavice (počet)	bydliště mimo Liberec (počet) + uvést 5 obcí s nejvyšším výskytem dětí v MŠ
24	ZŠ a MŠ Ostašov (jen MŠ)	42	0	10 Ostašov, Karlínky, Karlov, Stráž nad Nisou, Kryštofovo Údolí

5.1.2 Charakteristika dětí dle věku

údaje jsou k termínu 30. 9., kdy se odevzdávají statistické výkazy za daný školní rok

P.č.	Mateřská škola	Počet dětí s odkladem ŠD	Počet dětí v posledním roce před zahájením ŠD, 5 letí (k 30.9.)	4 letí (k 30.9.)	3 letí (k 30.9.)	mladší 3 let
24	ZŠ a MŠ Ostašov (jen MŠ)	3	14	16	4	2

5.2 Technický stav školského objektu

Statutární město Liberec má velmi dobře zpracovaný stav jednotlivých školských budov, základní informaci přitom již poskytujeme v materiálu z roku 2015 s názvem Draft dalšího rozvoje předškolního a základního vzdělávání ve městě Liberec do roku 2020 (<http://www.liberec.cz/files/dokumenty/odbory/odbor-skolstvi-kultury/draft-dalsiho-rozvoje-predskolniho-zakladniho-vzdelavani-ve-meste-liberec-do-roku-2020.pdf>). Kritérium zjednodušeně zobrazuje technický stav především výukových prostor na škále: dobrý (A), uspokojivý (B), špatný (C).

P.č.	Mateřská škola	Stav	Poznámka - aktuálně podané nebo připravované projekty
------	----------------	------	---

5.3 Mimorozpočtové zdroje a úspěšnost v grantech a dotacích

Dobrý ředitel školy a jeho tým dnes nespolehají jen na standardní financování – stát (platy učitelů i nepedagogického personálu), město (energie, topení, investice), rodiče (mimoškolní aktivity, příspěvek na potraviny u školních obědů), ale shání aktivně i další zdroje především prostřednictvím dotačních a grantových projektů, což dobře zaznamenávají především výroční zprávy škol či jejich webové stránky. Kritérium ukazuje úspěšnost v získávání takových financí za uzavřený školní rok jako číselný poměr podaných žádostí a podpořených projektů.

5.3.1 Počty podaných a z toho podpořených žádostí o granty a dotace (v daném školním roce)

Notice: Trying to get property 'num_rows' of non-object in E:\xampp\htdocs\komparatorms\pocet_radku.php on line 7

P.č.	Mateřská škola	SML		Kraj		EU žadatel		EU partner		Nadace a jiné	
		podané	podpoř.	podané	podpoř.	podané	podpoř.	podané	podpoř.	podané	podpoř.
24	ZŠ a MŠ Ostašov (jen MŠ)	0	0	0	0	0	0	0	0	0	0

5.3.3 Spoluúčast rodičů (tzv. hrazené aktivity)

Stravné, školné, zájmové kroužky (ZK), pobyty v přírodě zimní nebo letní, kulturní představení, výlety apod. Kritérium ukazuje orientační spoluúčast rodičů dítěte v dané mateřské škole.

- 1. Školné
- 2. Stravné/ měsíc
- 3. ZK Ø Kč/rok
- 4. Pobyty v přírodě/ rok
- 5. Příspěvek na SRPŠ – Spolek rodičů Kč/rok
- 6. Kulturní akce, výlety, exkurze a jiné aktivity (Ø Kč/rok)

P.č.	Mateřská škola	Předškoláci - děti v posledním roce před zahájením školní docházky					Ostatní děti					
		2.	3.	4.	5.	6.	1.	2.	3.	4.	5.	6.
24	ZŠ a MŠ Ostašov (jen MŠ)	720	0	0	350	250	776	680	0	0	350	250

6. Údaje o výsledcích inspekční činnosti provedené ČŠI a výsledcích dalších kontrol provedených v daném školním roce

P.č.	Mateřská škola	ČŠI zřizovatel	KÚLK	Hygiena	Hasiči	Inspekce práce	Jiné - kdo	Jiné - hodnocení
24	ZŠ a MŠ Ostašov (jen MŠ)			1	1			

1 – bez nedostatků

2 – drobné nedostatky odstraněny na místě

3 – nedostatky zaznamenané do protokolu, ke kterým bylo nutné přijmout opatření

7. Údaje o výsledcích výchovy a vzdělávání

7.1 Docházka dětí - % docházky v jednotlivých měsících školního roku

P.č.	Mateřská škola	1. pololetí					2. pololetí					Období letních prázdnin (netýká se provozu prázdninové školy, ale běžného provozu v době prázdnin)
		září	říjen	listopad	prosinec	leden	únor	březen	duben	květen	červen	

7.2 Počty vážnějších výchovných problémů, které musely být v průběhu roku řešeny pohovory ředitele s rodiči popř. v součinnosti s OSPOD

P.č.	Mateřská škola	Pohovory s rodiči		Problémy řešené v součinnosti s OSPOD	
		Počet	Nejčastěji řešené problémy	Počet	Nejčastěji řešené problémy
24	ZŠ a MŠ Ostašov (jen MŠ)	0	x	0	převzetí do péče babičky

7.3 Zápisy dětí k předškolnímu vzdělávání

P.č.	Mateřská škola	Celkový počet přijatých žádostí do MŠ (započítat i ty co byly v průběhu školního roku)	Počet rozhodnutí o přijetí (započítat i ty co byly individuálně v průběhu roku)	Počet rozhodnutí o nepřijetí	Počet dětí, které nastoupily do MŠ v budoucím školním roce (1. 9.)
24	ZŠ a MŠ Ostašov (jen MŠ)	69	48	4	48

Vytisknout stránku

<< Zpět

KEI/0846/2021

KRAJSKÁ HYGIENICKÁ STANICE Ústeckého kraje

se sídlem v Ústí nad Labem

400 01 ÚSTÍ NAD LABEM, MOSKEVSKÁ 15, P. O. Box 78

č.j.: KHSUL 60246/2021

khsuese141c179

PROTOKOL o kontrole

SE VÝLET

pořízený z kontroly vykonané podle zákona č. 255/2012 Sb., o kontrole (kontrolní řád) a podle § 88 zákona č. 258/2000 Sb., o ochraně veřejného zdraví a o změně některých souvisejících zákonů, ve znění pozdějších předpisů (dále jen „zákon č. 258/2000 Sb.“)

1. Pravomoc k výkonu kontroly:

§ 82 odst. 2 písm. b) zákona 258/2000 Sb., o ochraně veřejného zdraví a o změně některých souvisejících zákonů, ve znění pozdějších předpisů.

2. Kontrolující (jméno, příjmení, č. služebního průkazu):

Alena Vokůrková, č. služebního průkazu 0116
Dagmar Stehlíková, č. služebního průkazu 0245

Vedoucí kontrolní skupiny (jméno, příjmení):

Přizvané fyzické osoby (jméno, příjmení, číslo a datum vydání pověření zaměstnance zdravotního ústavu, název zdravotního ústavu/jméno, příjmení, číslo a datum vydání pověření jiné odborně způsobilé fyzické osoby) a **důvod jejich přizvání:**

3. Místo kontroly (lze specifikovat zejména názvem a adresou provozovny nebo jiným přesným popisem místa):

Penzion „U Skály“, Kytlice 78, 407 45 Kytlice (Provozovatel: OD ANDY s.r.o., Erbenova 2906, 470 01 Česká Lípa, IČ 61534625)

4. Kontrolovaná osoba:

právnícká osoba (obchodní firma/název, sídlo, IČO):

3. základní škola Heuréka, s.r.o. Libochovičky 7, 273 42 Libochovičky, IČ 04428901

podnikající fyzická osoba (jméno, příjmení, datum narození, adresa trvalého bydliště a sídla, IČO, popř. i obchodní firma):

5. Osoby přítomné na místě kontroly:

kontrolovaná osoba (jméno a příjmení fyzické osoby podnikající/jméno a příjmení, datum narození, adresa trvalého bydliště člena/členů statutárního orgánu oprávněného/oprávněných jednat za právnickou osobu):

povinná osoba (jméno a příjmení, datum narození, adresa trvalého bydliště, vztah ke kontrolované osobě ve smyslu § 5 odst. 2 písm. a) kontrolního řádu)

Mgr. Markéta Vojteková, 31.8.1992, bytem Lysá nad Labem, Stržiště 737, 289 22 Stržiště – vedoucí ŠvP

6. Kontrola zahájena dne:

23.6.2021 v 9:30 hodin.

úkonem: předložením služebního průkazu ~~kontrolované~~ a povinné osobě přítomné na místě kontroly

TELEFON
477755110, 477755111

BANKOVNÍ SPOJENÍ
ČNB ÚL 8327411/0710

IČO
71009183

FAX
477755112

ID DATOVÉ SCHRÁNKY
8p3ai7n

e-mail
e-podatelna@khsusti.cz

ú.p. Děčín, Březinova 3, 406 83, tel. 477 755 210
ú.p. Louny, Poděbradova 749, 440 01, tel. 477 755 610
ú.p. Teplice, Jiřího Wolkera 1342/4, 416 65, tel. 477 755 710

ú.p. Litoměřice, Mírové nám. 35, 412 46, tel. 477 755 510
ú.p. Chomutov, Kochova 1185, 430 01, tel. 477 755 310
ú.p. Most, J.E.Purkyně 270/5, 434 64, tel. 477 755 410

7. Předmět kontroly:

Plnění povinností stanovených v ustanovení § 9, §10, §11 zák. č.258/2000 Sb. o ochraně veřejného zdraví a o změně některých souvisejících zákonů ve znění pozdějších předpisů (dále jen „zákon 258/2000Sb.“), přílohy č. 2, 3, 4 vyhl. MZ č. 106/2001 Sb. o hygienických požadavcích na zotavovací akce pro děti ve znění pozdějších předpisů (dále jen „vyhl.č. 106/2001Sb.“) a § 8 vyhl. MZ č. 410/2005 Sb. o hygienických požadavcích na prostory a provoz zařízení a provozoven pro výchovu a vzdělávání dětí a mladistvých, ve znění pozdějších předpisů (dále jen vyhl.č. 410/2005Sb.“).

A dále v zákonu č. 94/2021 o mimořádných opatřeních při epidemii onemocnění COVID – 19 a o změně některých souvisejících zákonů – MO MZDR 21109/2021-1/MIN/KAN ze dne 19. května 2021.

8. Vzorky odebrány:

ne

ano (č. protokolu o odběru vzorků)

9. Poslední kontrolní úkon předcházející vyhotovení protokolu:

šetření na místě

den jeho provedení: 23.6.2021

10. Kontrolní zjištění včetně uvedení podkladů, ze kterých vychází:

Jedná se o ŠvP konanou v objektu Penzionu „U Skály“ Kytlice 78, 407 45 Kytlice. Stravování je zajištěno provozovatelem: OD ANDY s.r.o., Erbenova 2906, 470 01 Česká Lípa, IČ 61534625. Strava je podávána 5x denně (oběd a večeře vždy teplé). Jídelníček je přizpůsoben potřebám dětí. Na jeho tvorbě se podílí zdravotnice. Pitný režim je zajištěn celý den v jídelně.

ŠvP se účastní 56 dětí (1 a 7 třída) a 6 dospělých. O úklid a o kuchyň se starají zaměstnanci provozovatele: OD ANDY s.r.o., Erbenova 2906, 470 01 Česká Lípa, IČ 61534625.

Konání ŠvP: od 21.6.- 25.6.2021.

Kontrola byla zaměřena na dodržování mimořádných epidemiologických opatření MZDR 21109/2021-1/MIN/KAN ze dne 19. května 2021 a MZDR 14601/2021-16/MIN/KAN ze dne 28.května 2021 v rámci pandemie COVID – 19 a případné změny.

1) Podmínky účasti dětí ve škole v přírodě - dle § 9 odst. 1 písm. a) až c), § 9 odst. 3 zák. č. 258/2000 Sb. - bez závad.

Při kontrole byly předloženy doklady: písemné prohlášení rodičů, dítě nejeví známky akutního onemocnění; není mu nařízeno očkování a nepřišlo do styku s osobou nemocnou infekčním onemocněním nebo podezřelou z nákazy. Kontrolovaná písemná prohlášení rodičů není starší než jeden den před zahájením akce.

2) Podmínky účasti fyzických osob činných při škole v přírodě a zotavovací akci – dle § 10 a § 11 odst. 1 písm. a) zák. č. 258/2000 Sb. – bez závad.

ŠvP se účastní 6 dospělých (pedagogové 3. ZŠ Heuréka, Úvaly), včetně zdravotníka pana MUDr. Michala Pokorného. Paní Mgr. Markéta Vojteková (hlavní vedoucí ŠvP) předložila bezinfekčnost podepsanou od rodičů, zdravotní způsobilost od dětí. Fyzické osoby činné na ŠvP se zúčastnily instruktáže (hygienické požadavky na ŠvP; předcházení vzniku a šíření infekčních onemocnění a jiných poškození zdraví; základy první pomoci).

3) Povinnosti zdravotníka a vedení zdravotnické dokumentace - § 11 odst. 1 písm. b) zák. č. 258/2000 Sb. - bez závad.

Zdravotník se účastní na sestavování jídelníčku a režimu dne. Zdravotník vede též zdravotnický deník, má k dispozici seznam účastníků a prohlášení rodičů dle § 9 odst. 3 zák. č. 258/2000 Sb.

4) Vybavení lékárníčky – dle § 11 odst. 1 písm. d) zák. č. 258/2000 Sb. a příloha č. 4 vyhl. MZČR č. 106/2001 Sb. - bez závad.

Lékárničku a její vybavení má na starosti zdravotník MUDr. Michal Pokorný. Lékárnička je vybavena dle výše uvedených předpisů. K dispozici je i cestovní lékárníčka.

5) Prostorové podmínky – dle § 8 vyhl. MZČR č. 410/2005 Sb. - bez závad.

Děti a pedagogové jsou ubytováni v chatičkách (22 chatiček) v areálu Penzionu „U Skály“. Chatičky jsou vybaveny palandami, nábytkem pro uložení prádla a obuvi. Chatičky jsou rozděleny dle pohlaví po 2-4 dětech. Hygienická zařízení jsou k dispozici v samostatném objektu, rozděleny podle pohlaví a v dostatečném počtu.

Hygienická zařízení (dívky: 3 WC, 4 umyvadla, 4 sprchové kouty, chlapci: 3 WC, 4 umyvadla, 2 pisoáry, 4 sprchové kouty), u umyvadel k dispozici tekuté mýdlo „DEZI Vik“ (antibakteriální složka) v dávkovači a desinfekce, elektrický osoušeč rukou a jednorázové papírové ručníky. Hygienická zařízení jsou po celkové rekonstrukci. Další hygienická zařízení jsou u jídelny ve zděné budově (dívky: 1 WC kabina, v předsínce 1 umyvadlo, chlapci: 2 pisoáry, 1 WC, v předsínce 1 umyvadlo). K dispozici tekuté mýdlo „DEZI Vik“ (antibakteriální složka), desinfekce v dávkovači, elektrický osoušeč rukou a papírové ručníky. Jídlna je umístěna ve zděném objektu. Při vstupu je umístěna desinfekce na ruce v dávkovači a jednorázové papírové ručníky. Ošetřovna a izolace je k dispozici v samostatném objektu při vjezdu do areálu.

Úklid je prováděn pravidelně (provozovatelem), děti se nepodílejí na úklidu záchodů. Provádí se desinfekce prostor jídelny (stoly, židle, kliky, vypínače) a hygienických zařízení v celém objektu provozovatelem. Na hygienických zařízeních a u jídelny je k dispozici desinfekce. U umyvadel na hygienických zařízeních v pokojích jsou k dispozici tekutá mýdla v dávkovačích a desinfekční prostředky na ruce s virucidním účinkem. Další desinfekční prostředky mají k dispozici pedagogové na svých pokojích a děti jsou také řádně vybaveny.

Kontrola byla zaměřena na dodržování mimořádných epidemiologických opatření v rámci pandemie COVID – 19 (MZDR 21109/2021-1/MIN/KAN ze dne 19. května 2021 a MZDR 14601/2021-16/MIN/KAN ze dne 28. května 2021) a pozdější opatření.

Před odjezdem na ŠvP se všichni žáci testovali (negativní výsledek preventivního antigenního testu na stanovení přítomnosti antigenu vitu SARS-CoV-2) 21.6.2021 (antigenní testy).

Celkový úklid se provádí před zahájením ŠvP (provozovatel: OD ANDY s.r.o., Erbenova 2906, 470 01 Česká Lípa, IČ 61534625) čistícími a desinfekčními prostředky. Tyto jsou skladovány v samostatném skladu a děti k nim nemají přístup. Provozovatel používá pro úklid prostor RS desinfekční přípravek Anti COVID 19, doplňuje u umyvadel mýdlo DEZI Vik“ (antibakteriální složka) Provozovatel desinfekční a čistící prostředky střídá a dbá na bakteriální a virucidní složku. Při kontrole předložil čistící prostředek SAVO nebo SANYTOL, který odstraní 99,9% virů a bakterií, používá se na úklid hygienických zařízení, na plochy a podlahy.

Úklid prostor Penzionu (jídelna, společné hygienické zařízení) je prováděn průběžně a častěji. Ošetření klik, vypínačů, stolů a židlí v jídelně je provedeno desinfekčními prostředky vždy po jídle.

Zjištění je v souladu s uvedeným MO MZČR.

11. Požadavek kontrolujícího na podání písemné zprávy o odstranění nebo prevenci nedostatků zjištěných kontrolou podle § 10 odst. 2 kontrolního řádu: NE

Kontrolovaná osoba předloží písemnou zprávu o odstranění/prevenci zjištěných nedostatků ve lhůtě do: 15 dnů od doručení.

12. Poučení:

Podle § 13 kontrolního řádu námitky proti kontrolnímu zjištění uvedenému v protokolu o kontrole může kontrolovaná osoba podat Krajské hygienické stanici Ústeckého kraje se sídlem v Ústí nad Labem ve lhůtě 15 dnů ode dne doručení protokolu o kontrole. Námitky se podávají písemně, musí z nich být zřejmé, proti jakému kontrolnímu zjištění směřují, a musí obsahovat odůvodnění nesouhlasu s tímto kontrolním zjištěním.

13. Protokol vyhotoven dne:

25.6.2021 v 10:00 hodin.

14. Protokol obsahuje (počet stránek protokolu, popř. Přílohu): **4 stránky**


Protokol byl vyhotoven ve **2** stejnopisech.

15. Podpisy kontrolujících:

Krajská hygienická stanice Ústeckého kraje
se sídlem v Ústí nad Labem
oddělení hygieny dětí a mladistvých
územní pracoviště Děčín
Březínova 3
405 02 Děčín 1


Alena Vokůrková

odborný referent oddělení hygieny dětí a mladistvých
Krajská hygienická stanice Ústeckého kraje
se sídlem v Ústí nad Labem
územní pracoviště Děčín


Dagmar Stehlíková

odborný referent oddělení hygieny dětí a mladistvých
územní pracoviště Děčín
Krajská hygienická stanice Ústeckého kraje
se sídlem v Ústí nad Labem

kri / 0637 / 2021

PROTOKOL

č. j.: OK-11/21

Výtisk č.: 2

o výsledku veřejnosprávní kontroly na místě ve smyslu zákona č. 320/2001 Sb., o finanční kontrole ve veřejné správě a o změně některých zákonů (dále jen zákon o finanční kontrole) s odkazem na ustanovení § 5 odst. 2 písm. b) zákona č. 255/2012 Sb., o kontrole, ve znění pozdějších předpisů (dále jen kontrolní řád) a ve smyslu § 161 odst. 5 písm. b) zákona č. 561/2004 Sb., o předškolním, základním, středním, vyšším odborném a jiném vzdělávání (dále jen „kontrola“) provedené u příspěvkové organizace statutárního města Liberec

Základní škola a Mateřská škola Ostašov, Liberec, příspěvková organizace
IČO 72 741 791
(dále jen ZŠ)

s předmětem: **kontrola čerpání finančních prostředků poskytovaných dle § 161 odst. 5 písm. b) zákona č. 561/2004 Sb., o předškolním, základním, středním, vyšším odborném a jiném vzdělávání**

za období roku 2019 a aktuální personalistika.

Kontrola byla zahájena dne **21. 12. 2020** doručením oznámení o veřejnosprávní kontrole.

Dokumenty, potřebné pro provedení finanční kontroly, byly doručeny vedoucí kontrolní skupiny dne **13. 1. 2021**. Kontrola byla provedena v sídle Krajského úřadu Libereckého kraje. Dále byla provedena kontrola personalistky na místě dne **17. 5. 2021**.

Poslední kontrolní úkon před vyhotovením protokolu byl proveden dne **17. 5. 2021**.

Popis úkonu: ředitel školy byl seznámen s výsledkem kontroly.

Oznámení o kontrole a pověření ke kontrole ve smyslu § 10 zákona o finanční kontrole s odkazem na § 5 odst. 2 písm. b) kontrolního řádu vystavil vedoucí kontrolního orgánu pod č. j.: OK-11/21 dne **17. 12. 2020**.

Kontrolu provedly:

vedoucí kontrolní skupiny **Pavla Fryková**

členka **Jana Jaklová**

Kontrolovanou osobu zastupoval:

vedoucí (*pověřený zástupce*) kontrolované osoby - osoba odpovědná za koordinaci spolupráce kontrolované osoby s vedoucí kontrolní skupiny

Ing. Radek Vystrčil - ředitel ZŠ

Právní a jiné předpisy (ve znění pozdějších předpisů):

- zákon č. 563/1991 Sb., o účetnictví,
- vyhláška č. 410/2009 Sb., kterou se provádějí některá ustanovení zákona č. 563/1991 Sb., o účetnictví, pro některé vybrané účetní jednotky,
- české účetní standardy pro některé vybrané účetní jednotky, které vedou účetnictví podle vyhlášky č. 410/2009 Sb.,
- zákon č. 250/2000 Sb., o rozpočtových pravidlech územních rozpočtů,
- zákon č. 262/2006 Sb., zákoník práce,
- zákon č. 320/2001 Sb., o finanční kontrole ve veřejné správě,
- vyhláška o FKSP č. 114/2002 Sb.,
- nařízení vlády č. 222/2010 Sb., kterým se stanoví katalog prací ve veřejných službách a správě,
- zákon č. 561/2004 Sb., o předškolním, základním, středním, vyšším odborném a jiném vzdělávání,
- zákon č. 563/2004 Sb., o pedagogických pracovnících a o změně některých zákonů,
- nařízení vlády č. 341/2017 Sb., o platových poměrech zaměstnanců ve veřejných službách a správě.

Při kontrole bylo zjištěno:

Kontrola na místě byla zahájena dne 17. 5. 2021 v dopoledních hodinách.

Kontrolní skupině byla předložena zřizovací listina, schválená usnesením Zastupitelstva statutárního města Liberec č. 282/2019 ze dne 24. 10. 2019 na dobu neurčitou, účinná od 1. 12. 2019.

1. Vnitřní předpisy

Príspevková organizace ZŠ měla na kontrolované období vypracovány např. tyto směrnice:

- **Vnitřní platový předpis, platný od 1. 1. 2020**
- **Vnitřní kontrolní a řídicí systém**
- **Oběh účetních dokladů + podpisové vzory**
- **Vedení účetnictví - limit pokladny 30.000 Kč**
- **Osobní ochranné pracovní prostředky**

2. Rozpočet 2019 - přímé (neinvestiční) náklady - UZ 33 353

NIV na rok 2019 v Kč		Čerpání za rok 2019 v Kč	
Platy	13.766.241,00	Platy	13.766.241,00
OON	55.800,00	OON	55.800,00
Odvody	4.700.520,00	Odvody	4.688.252,04
FKSP	274.820,00	FKSP	275.982,73
ONIV	329.766,00	ONIV	340.871,23
Celkem NIV	19.127.147,00	Celkem NIV	19.127.147,00
Rozdíl mezi poskytnutými NIV a čerpáním			0,00

NIV – neinvestiční výdaje; ONIV – ostatní neinvestiční výdaje; OON – ostatní osobní náklady (dohody)

Dle sdělení MŠMT došlo ke zrušení závazných ukazatelů v položkách odvody a ONIV. Tyto položky jsou považovány pouze za orientační a příspěvkové organizace mohou, za předpokladu zachování

celkového objemu přidělených finančních prostředků, provádět převody mezi odvody, FKSP a ONIV.

Z výše uvedené tabulky vyplývá, že ZŠ v roce 2019 vyčerpala finanční prostředky poskytnuté na krytí přímých neinvestičních nákladů.

Čerpání ONIV v roce 2019 v celkové výši 340.871,23 Kč bylo rozúčtováno následujícím způsobem:

Náklady:			
účet 501 200	Spotřeba materiálu - učebnice ZŠ	Kč	31.945,00
účet 501 220	Spotřeba materiálu - pomůcky ZŠ	Kč	97.284,31
účet 501 222	Spotřeba materiálu - učební pomůcky Machnín	Kč	440,00
účet 501 230	Spotřeba materiálu - knihy učitelské ZŠ	Kč	9.933,00
účet 501 232	Spotřeba materiálu - knihy	Kč	299,00
účet 501 240	Spotřeba materiálu - žákovská knihovna	Kč	4.598,00
účet 501 250	Spotřeba materiálu - pomůcky 1. třída	Kč	3.831,00
účet 501 280	Spotřeba materiálu - ochranné pomůcky	Kč	9.693,00
účet 501 290	Spotřeba materiálu - podpůrná opatření	Kč	6.424,00
účet 512 200	Cestovné - dotace vzdělávání	Kč	10.549,00
účet 512 210	Cestovné - školení	Kč	2.073,00
účet 518 200	Ostatní služby - služby ONIV	Kč	11.160,00
účet 518 210	Ostatní služby - školení ONIV	Kč	14.675,00
účet 518 220	Ostatní služby - výukový software	Kč	18.494,60
účet 518 260	Ostatní služby - plavání	Kč	15.429,00
účet 521 280	Mzdové náklady - nemocenská	Kč	32.892,00
účet 525 200	Jiné sociální pojištění - zákonné pojištění ONIV	Kč	54.892,32
účet 558 290	Náklady z DDM - ONIV	Kč	16.259,00
Celkem		Kč	340.871,23

Mezikrajové rozdíly - UZ 33 076

NIV na rok 2019 v Kč		Čerpání za rok 2019 v Kč	
Platy	38.290,00	Platy	38.290,00
Odvody	13.018,00	Odvody	12.941,97
FKSP	766,00	FKSP	765,80
Celkem NIV	52.074,00	Celkem NIV	51.997,77
Rozdíl mezi poskytnutými NIV a čerpáním			76,23

Vratka ve výši 76,23 Kč byla vrácena na bankovní účet KÚ LK - bankovní výpis č. 3 dne 15. 1. 2020.

Dále byla škole poskytnuta účelová dotace Podpora výuky plavání na ZŠ (UZ 33 070) ve výši 53.940 Kč. Uhrazena z ní byla částka 15.540 Kč za dopravu žáků, vratka ve výši 38.400 Kč byla vrácena na účet KÚ LK - bankovní výpis č. 41 dne 4. 10. 2019.

Účelové dotace byly čerpány v souladu se zákonem.

Nebyly zjištěny nedostatky.

3. Mzdy a personalistika (NIV)

Mzdovou a personální agendu ZŠ zpracovávala ve sledovaném období v akreditovaném programu firma Star Comp Neziskovky, spol. s r. o., Liberec 1, na základě smlouvy ze dne 1. 1. 2020.

Škola předložila platný Vnitřní platový předpis, který kontrolní skupina doporučuje aktualizovat dle potřeb školy a dle platných právních předpisů.

Ke kontrole byly předloženy personální složky zaměstnanců školy. Zkontrolovány byly složky osobní číslo 19348, 19353, 19326, 19271, 19309, 19275, 19317, 19291, 19351, 19145, 19194, 19195, 19133, 19228, 19341, 19246, 19349, 19355, 19246 a 19255.

U vybraných personálních složek byly kontrolovány doklady, týkající se platového zařazení zaměstnanců (pracovní smlouvy, doklad o nejvyšším dosaženém vzdělání, zápočty odborné praxe, osobní dotazníky, doklady o vstupní lékařské prohlídce, doklady o bezúhonnosti...). Mzdy byly zaměstnancům vypláceny převážně prostřednictvím bankovních účtů ve stanoveném výplatním termínu. Mimořádné odměny vyplacené v roce 2019 byly zdůvodněny.

Prostředky na OON byly v kontrolovaném roce škole poskytnuty ve výši 55.800 Kč. Vyplaceny byly v celkové výši za úklid, IT práce, tvorbu webových stránek, za práci kuchařky a vychovatelky.

Při kontrole bylo zjištěno že

- zaměstnankyně osobní číslo 19338 a 19339 nedoložily před sepsáním smlouvy (dohoda o provedení práce) doklad o zdravotní způsobilosti, což není v souladu s § 59 zákona č. 373/2011 Sb., o specifických zdravotních službách a s § 3 odst. 1 písmeno d) zákona č. 563/2004 Sb., o pedagogických pracovnících a o změně některých zákonů.

Byl zjištěn nedostatek.

4. Čerpání ostatních neinvestičních výdajů (dále jen ONIV)

Účetní agendu ZŠ zpracovávala v roce 2019 firma Veronika Klozová - EKVITA, Liberec v akreditovaném programu na základě Smlouvy o vedení účetnictví ze dne 2. 1. 2019.

Účetní doklady

Kontrolou bylo zjištěno, že kontrolované účetní doklady obsahovaly předepsané náležitosti, např. podpis schvalující účetní operaci, razítko nebo příslušné označení organizace (název), odvolávky na doklady v souladu se zákonem č. 563/1991 Sb., o účetnictví.

Došlé faktury

Evidence dodavatelských faktur za rok 2019 byla vedena v knize došlých faktur. Faktury byly chronologicky očíslovány a řazeny. U každé zkontrolované přijaté faktury byl přiložen „likvidační lístek“, na kterém bylo uvedeno číslo dokladu, datum, způsob zaúčtování, částka v Kč a podpisy oprávněných osob v souladu s vnitřním kontrolním systémem ZŠ.

Z ONIV škola uhradila např. fakturu číslo 68 ze dne 21. 2. 2019 na 20.704 Kč za učebnice matematiky (z ONIV pouze 4.250 Kč), fakturu číslo 318 ze dne 10. 9. 2019 na 6.400 Kč za učebnice angličtiny, fakturu číslo 64 ze dne 21. 2. 2019 na 11.297 Kč za stavebnici Merkur (z ONIV pouze 1.037 Kč), fakturu číslo 314 ze dne 9. 9. 2019 na 34.132 Kč za pracovní sešity na angličtinu (z ONIV 9.104 Kč), fakturu číslo 381 ze dne 22. 10. 2019 na 6.000 Kč za ubytování pedagogů na harmonizačním pobytu (z ONIV pouze 1.000 Kč), fakturu číslo 197 ze dne 31. 5. 2019 na 2.315 Kč za školení a fakturu číslo 438 ze dne 5. 12. 2019 na 228.980 Kč za nakoupené notebooky (z ONIV uhrazen pouze výukový program za 8.100 Kč).

Nebyly zjištěny nedostatky.

Bankovní výpisy

Škola vedla v roce 2019 bankovní účty u České spořitelny, a. s. - běžný účet a účet FKSP. Účetní ZŠ účtovala jednotlivé položky a prováděla kontrolu stavu účtů s bankovními výpisy. U bankovních výpisů byly odvolávky na účetní doklady, kterých se platby týkaly.

Nebyly zjištěny nedostatky.

Plavání

ZŠ měla sepsanou Smlouvu o užívání sportovního zařízení a zajištění plaveckého výcviku s firmou Ještědská sportovní spol. s r. o. Faktury za plavání, například faktura číslo 123 ze dne 11. 3. 2019 na 6.330 Kč (z ONIV hrazeno pouze 3.956 Kč) a faktura číslo 221 ze dne 10. 6. 2019 na 5.697 Kč (z ONIV hrazeno pouze 3.561 Kč) byly hrazeny v souladu s platnou smlouvou.

Nebyly zjištěny nedostatky.

Pokladna

Při vedení pokladny škola postupovala v roce 2019 podle vnitřní směrnice. Pokladní knihu vedla ZŠ na příslušném tiskopisu a na počítači. Příjmové a výdajové pokladní doklady byly řádně chronologicky očíslovány a řazeny. Stanovený pokladní limit byl ve sledovaném období dodržován.

V roce 2019 uhradila škola v hotovosti prostřednictvím pokladny z ONIV výdajový pokladní doklad číslo 337 ze dne 28. 8. 2019 na 3.831 Kč za pomůcky pro 1. třídu, výdajový pokladní doklad číslo 546 ze dne 19. 12. 2019 na 798 Kč za učebnice němčiny, výdajový pokladní doklad číslo 410 ze dne 15. 10. 2019 na 169 Kč za pomůcku Moje počítání a výdajový pokladní doklad 336 ze dne 28. 8. 2019 na 299 Kč za knihy.

Nebyly zjištěny nedostatky.

Osobní ochranné pracovní prostředky (dále jen OOPP)

Zásady pro poskytování osobních ochranných pomůcek měla organizace popsáné ve vnitřní směrnici, ve které byl vyjmenován seznam profesí a činností pro poskytování OOPP a byly zde shrnuty povinnosti zaměstnanců k používání OOPP. Ochranné prostředky vedla ZŠ v operativní evidenci na „evidenčních kartách“, OOPP byly v roce 2019 poskytnuty školníkovi, uklízečkám, vedoucí školní jídelny a kuchařkám.

Z ONIV škola uhradila například nákup obuvi, pracovních kalhot, triček a zástěr, uhrazen byl například výdajový pokladní doklad číslo 4 ze dne 4. 1. 2019 na 2.941 Kč, výdajový pokladní doklad číslo 346 ze dne 30. 8. 2019 na 4.213 Kč a výdajový pokladní doklad číslo 441 ze dne 5. 11. 2019 na 790 Kč.

Nebyly zjištěny nedostatky.

Hospodaření s prostředky fondu kulturních a sociálních potřeb (FKSP)

ZŠ předložila kontrolní skupině Zásady čerpání FKSP 2019 a rozpočet na rok 2019. Finanční prostředky FKSP měla organizace vedeny na účtu u České spořitelny, a. s. U výpisů z účtu byly odvolávky k jednotlivým platbám. Tvorba fondu probíhala v ZŠ měsíčně v zákonné výši 2 % z platů a náhrad platů.

Dle doložených účetních dokladů přispívala ZŠ v roce 2019 zaměstnancům především na obědy - 13 Kč za oběd, rekreace, kulturní akce, dary, penzijní pojištění. K účetním dokladům byly doloženy podepsané seznamy zaměstnanců, kterých se čerpání z FKSP týkalo.

Z prostředků FKSP škola uhradila v roce 2019 např. fakturu číslo 398004 ze dne 8. 2. 2019 na 2.300 Kč za rekreaci, fakturu číslo 398006 ze dne 25. 2. 2019 na 4.000 Kč za fitness, fakturu číslo 398007 ze dne 7. 2. 2019 na 16.700 Kč za masáže, fakturu číslo 398008 ze dne 11. 2. 2019 na 4.079 Kč za vstupenky do kina a fakturu číslo 398022 ze dne 28. 2. 2019 na 35.090 Kč za vstupenky do bazénu.

Nebyly zjištěny nedostatky.

5. Předchozí kontroly

V kontrolovaném období nebyly provedeny kontroly hospodaření.

Věcné shrnutí nedostatků:

1. zaměstnankyně osobní číslo 19338 a 19339 nedoložily před sepsáním smlouvy (dohoda o provedení práce) doklad o zdravotní způsobilosti, což není v souladu s § 59 zákona č. 373/2011 Sb., o specifických zdravotních službách a s § 3 odst. 1 písmeno d) zákona č. 563/2004 Sb., o pedagogických pracovnících a o změně některých zákonů.

Opatření k nápravě (§ 19 kontrolního řádu):

1. před sepsáním pracovní smlouvy požadovat doklad o zdravotní způsobilosti

Za výše uvedené zjištění odpovídá Ing. Radek Vystrčil, ředitel ZŠ. Dle § 18 zákona o finanční kontrole je kontrolovaná osoba povinna přijmout opatření k odstranění nedostatku zjištěného při veřejnosprávní kontrole bez zbytečného odkladu nejpozději ve lhůtě do jednoho měsíce od ukončení kontroly a o tomto podat písemnou zprávu vedoucí kontrolní skupiny na adresu Krajského úřadu Libereckého kraje, odbor kontroly, U Jezu 642/2a, 461 80 Liberec.

Závěr

Kontrolou čerpání finančních prostředků dle § 161 odst. 5 písm. b) zákona č. 561/2004 Sb., o předškolním, základním, středním, vyšším odborném a jiném vzdělávání za rok 2019 bylo zjištěno, že škola postupovala až na zjištěný nedostatek v souladu s platnými právními předpisy.

Počet stran protokolu: 7

Počet příloh: 0

Vedoucí kontrolní skupiny **Pavla Fryková**

Členka **Jana Jaklová**

Datum vyhotovení: 20. 5. 2021

Poučení (dle § 13 a 14 kontrolního řádu)

Proti tomuto protokolu může kontrolovaná osoba podat kontrolnímu orgánu písemné zdůvodněné námítky, a to ve lhůtě 15 dnů od doručení tohoto protokolu.

Protokol převzal:

Ing. Radek Vystrčil - ředitel ZŠ

24. 5. 2021

.....
(datum seznámení)



.....
(podpis)

Protokol byl vyhotoven v počtu dvou výtisků:
výtisk č. 1 pro ZŠ
výtisk č. 2 pro odbor kontroly KÚ LK

Základní škola a Mateřská škola
Ostašov, Liberec,
příspěvková organizace
Křížanská 80, 460 10 Liberec 22
ICO: 72741791



Základní škola a Mateřská škola Ostašov, Liberec, p. o.

Křížanská 80, Liberec 22, PSČ 460 10, tel.: 604 299 077

ID datové schránky: fvtmn8e, IČ: 727 41 791

www.zsostasov.cz, info@zsostasov.cz

bankovní spojení: 54 71 012/0800

Opatření k odstranění nedostatků

V Liberci 25. května 2021

Vážená paní Fryková,

na základě povinnosti vyplývající z protokolu o kontrole č. j.: OK – 11/21 Vám sděluji, následující:

Jako organizace jsme přijali interní opatření, kterým kontrolujeme doložení vstupní lékařské prohlídky i u prací konaných mimo pracovní poměr.

S pozdravem



Radek Vystrčil, ředitel školy

Základní škola a Mateřská škola
Ostašov, Liberec,
příspěvková organizace
Křížanská 80, 460 10 Liberec 22
IČO: 72741791