

1.10.2022

Výroční zpráva o činnosti školy, školní rok 2021/22

Část ZŠ a MŠ



Ing. Radek Vystrčil

ZÁKLADNÍ ŠKOLA A MATEŘSKÁ ŠKOLA OSTAŠOV, LIBEREC,
PŘÍSPĚVKOVÁ ORGANIZACE

• 1.10.2022

Výroční zpráva o činnosti školy, školní rok 2021/22

Část MŠ



Ing. Radek Vystrčil

ZÁKLADNÍ ŠKOLA A MATEŘSKÁ ŠKOLA OSTAŠOV, LIBEREC,
PŘÍSPĚVKOVÁ ORGANIZACE



Základní škola a Mateřská škola Ostašov, Liberec, p. o.

Křížanská 80, Liberec 22, PSČ 460 10, tel.: 604 299 077

ID datové schránky: fvtmn8e, IČ: 727 41 791

www.zsostasov.cz, info@zsostasov.cz

bankovní spojení: 54 71 012/0800

V Liberci 22. září 2022

VÝROČNÍ ZPRÁVA O ČINNOSTI ŠKOLY ZA ŠKOLNÍ ROK 2021/22

Předkládá:

Ing. Radek Vystrčil,

ředitel školy

Zpracoval:

Bc. Dana Drašar,

zástupkyně ředitele pro předškolní vzdělávání

Místo a datum zpracování:

Ostašov, léto 2022



Ing. Radek Vystrčil, v. r.

ředitel školy



Obsah

1	Pedagogický sbor a další zaměstnanci	5
2	Výchovně vzdělávací proces	7
3	Školní klima	11
4	Zázemí školy	25
5	Škola, její zřizovatel, financování	26
6	Údaje o výsledcích inspekční činnosti provedené ČŠI a výsledcích dalších kontrol provedených v daném školním roce 28	
7	Údaje o výsledcích výchovy a vzdělávání.....	28
8	Údaje o dalších záměrech MŠ, zhodnocení, závěr	29



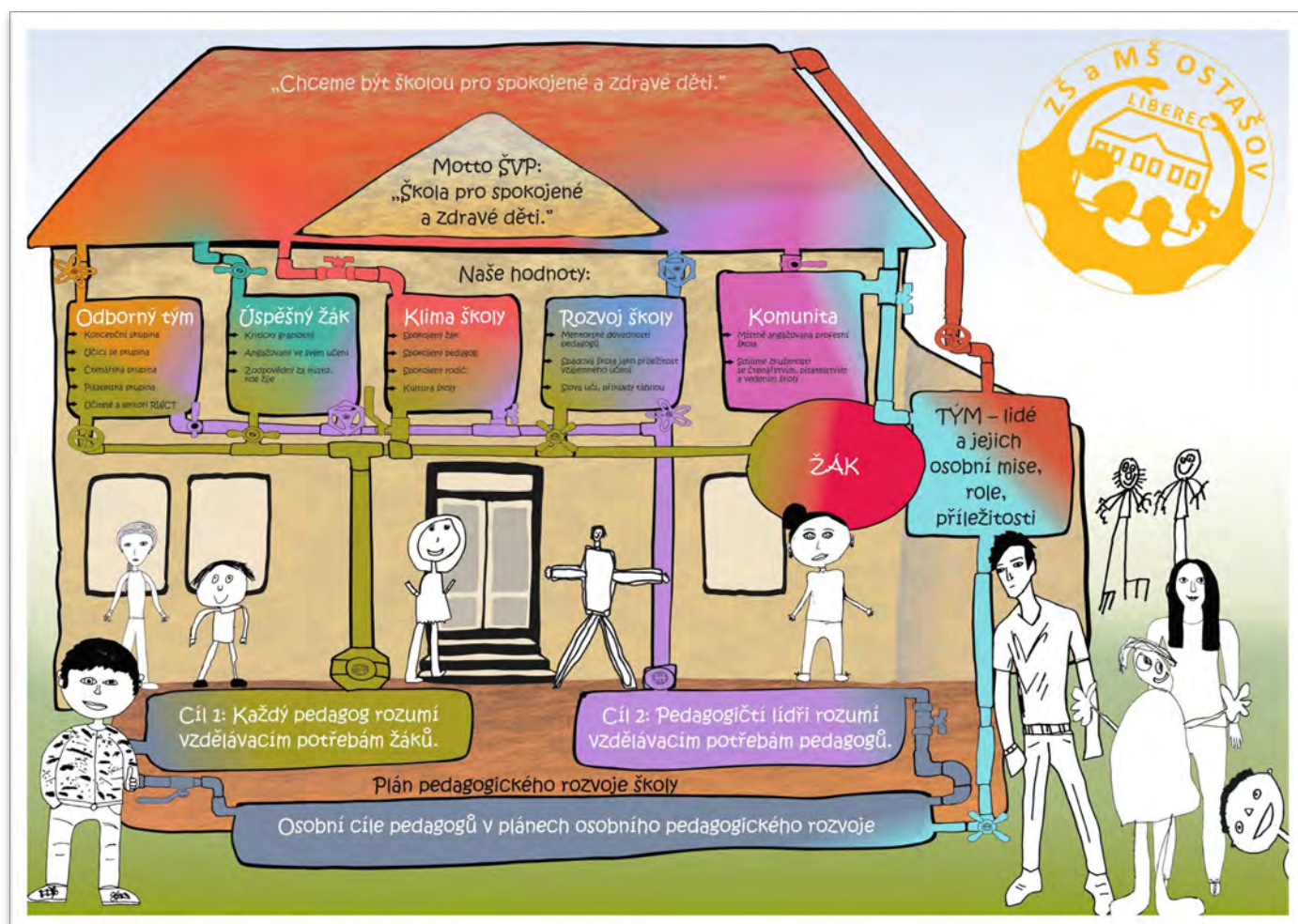
Základní údaje o škole

Název:	Základní škola a Mateřská škola Ostašov, Liberec, p. o.
Právní forma:	příspěvková organizace
IČO:	72741791
Sídlo:	Křížanská 80, Liberec 20, 460 10
Odloučená pracoviště:	Žákovská 67, Liberec 20, 460 10 Heřmánková 95, Liberec 33, 460 01 Švermova 100, Liberec 20, 460 10
Zřizovatel:	Statutární město Liberec
Sídlo:	Nám. Dr. E. Beneše 1, Liberec 1, 460 59
IČO:	00262978
Ředitel školy:	Ing. Radek Vystrčil
Statutární zástupce ředitele:	Mgr. Aleš Kozák
Zástupkyně ředitele pro předškolní vzdělávání:	Bc. Dana Drašar
Datum zařazení do sítě škol:	1. 9. 2007
Kontakt:	+604 299 077, info@zsostasov.cz , http://zsostasov.cz
Kapacita školy:	

Organizační jednotka	IZO	Kapacita
Základní škola	102 241 082	280 žáků
Školní družina	116 401 109	90 žáků
Školní jídelna ZŠ – výdejna	116 402 563	337 strážníků
Mateřská škola	167 000 209	96 dětí
Školní jídelna MŠ	167 000 217	96 strážníků

Úvod

Ve školním roce 2021/22 otevřela nově zrekonstruovaná mateřská škola své brány dětem a rodičům a ukázala se v celé své kráse. Tento rok byl pro naši školu výjimečným momentem, na který jsme se všichni těšili. Jsme přesvědčeni, že jsme se této výzvy zhostili se ctí a chceme nadále pilně pracovat podle vize naší školy:



Mateřská škola se rozšířila ze stávající trojtřídní MŠ na MŠ čtyřtřídní. Třídy byly homogenní. Kapacita MŠ byla navýšena z 57 na 96 dětí. Otevřela se tu třída pro děti mladší 3 let.

Ve školním roce 2021/22 byly v ZŠ a MŠ Ostašov otevřeny 4 třídy:

- Žlutá třída
- Modrá třída
- Zelená třída
- Červená třída

1 Pedagogický sbor a další zaměstnanci

Pedagogický sbor tvoří:

- 8 pedagogů
- 3 asistenti pedagoga



Využíváme moderních vyučovacích metod a odbornosti pedagogického sboru, který stále prohlubuje svoji kvalifikaci. Součástí naší práce je profesionální poradenství pro všechny, kteří o to požádají.

1.1 Kvalifikovanost sboru (přepočtení na plně zaměstnané)

P.č.	Mateřská škola	Počet všech pedagogických pracovníků	Z toho bez potřebné odborné kvalifikace
24	ZŠ a MŠ Ostašov (jen MŠ)	7,9	0,9

Z toho:

- 7 plně kvalifikovaných učitelek (úvazek 1)
- 1 nekvalifikovaná učitelka (úvazek 0,9) dokončena kvalifikace 6/2022

1.2 Profesioní rozvoj pedagogických pracovníků

P.č.	Mateřská škola	Plán DVPP	Individuální plány osobního rozvoje jednotlivých učitelů	Vzdělávací akce pro celý učitelský sbor	Vzájemné hospitace a následky mezi učiteli	Mentoring	Jiné formy profesního rozvoje
24	ZŠ a MŠ Ostašov (jen MŠ)	ANO	ANO	ANO	ANO	ANO	Program Začít spolu, Hejného matematika, Čtenářské strategie

Pedagogičtí pracovníci naší MŠ si rozšiřují svou odbornost různými semináři, kurzy a každý si tvoří svůj Plán pedagogického rozvoje tzv. POPR plus se účastní jednou za měsíc tzv. Učících skupin zaměřené na propojení ZŠ a MŠ.

Ve školním roce 2021/22 byla na výběr široká škála školení s různým zaměřením, ze kterých jsme si mohly vybrat. Všechna absolvovaná školení byla velkým přínosem a získané informace jsme předaly i svým kolegyním. Posunuly jsme se zase o krůček dál a své získané poznatky využijeme ve své praxi. Přístup lektorů byl profesionální a špičkový. Sebevzdělávání považujeme za velmi důležitou součást naší práce.

Vzdělávací nabídka	Pořadatel	Počet účastníků	Termín
Kurz WOWenglish	Wattsenglish Ltd.	2	9/2021
Mentoring	Férové školy III.	3	10/2021
Školení Začít spolu	Férové školy III.	2	10/2021
Markétina dopravní výchova	BESIP	2	11/2021
Přednáška – Spolupráce s rodiči	Férové školy III.	5	1/2022
Konzultace k programu Začít spolu	Step by step	8	3/2022
Školení Děti na startu	Český svaz aerobiku a fitness FISAF.cz, z.s.	2	3/2022
Školení Den ve třídě Začít spolu	Step by step	3	3/2022
Online konference – Vaříme s dětmi	Skutečně zdravá škola	5	3/2022



Návštěva a sdílení – MŠ Klíček	MŠ Klíček	1	3/2022
Školení k zápisovému portálu	Město Liberec	1	4/2022
Sdílení zkušeností MŠ Klášterní	MŠ Klášterní	2	4/2022
Dílny čtení	Kritické myšlení	2	5/2022
Letní škola – Začít spolu	Step by step	4	8/2022

1.3 Věková struktura a genderové složení pedagogických pracovníků (fyzické počty)

P.č.	Mateřská škola	Celkem pedagogů	Z toho muži	Průměrný věk	Věková skladba				
					<30	31–40	41–50	51–64	65 +
24	ZŠ a MŠ Ostašov (jen MŠ)	11	0	35.2	4	2	4	1	0

1.3.1 Změny v pedagogickém sboru

P.č.	Mateřská škola	Nastoupili do MŠ celkem	Z toho absolventi fakult vzdělávající učitele	Odešli z MŠ celkem	Odešli na jinou školu	Odešli mimo školství	Z toho učitelé do 3 let praxe
24	ZŠ a MŠ Ostašov (jen MŠ)	6	0	1	1	0	0

Z důvodu navýšení kapacity MŠ došlo k rozšíření pedagogického sboru z původních 4 pedagogů na 8. Dále se náš tým rozšířil o 2 asistentky pedagoga.

1 odchod na jinou školu z osobních důvodů – nové příležitosti.

1.3.2 Skladba ostatních zaměstnanců (uvádět na přepočtené úvazky)

P.č.	Mateřská škola	Ostatní zaměstnanci celkem	Z toho muži	Z celku administrativní pracovníci	Z celku provozní zaměstnanci	Z celku vedoucí
24	ZŠ a MŠ Ostašov (jen MŠ)	5,25	0,25	1,25	5,25	1

1.3.3 Změny na pozicích ostatních (nepedagogických) zaměstnanců

P.č.	Mateřská škola	Nastoupili do MŠ	Odešli z MŠ	Důvody odchodu
24	ZŠ a MŠ Ostašov (jen MŠ)	2	0	

Z důvodů navýšení kapacity MŠ došlo k rozšíření nepedagogických pracovníků o 2.

2 Výchovně vzdělávací proces

ŠVP je sestaven na základě vzdělávacího programu Začít spolu, který klade důraz na individuální přístup k dítěti, spoluprací s rodinou v oblasti výchovy a vzdělávání. Intenzivně rozvíjí tři klíčové životní dovednosti dnešní doby:

- Komunikaci
- Spolupráci
- Řešení problémů



Umožňuje a podporuje začlenění dětí se speciálními vzdělávacími potřebami. Jeho principem je celostní přístup k učení, tedy klade důraz na projektové učení a podnětné prostředí ve třídě. Součástí je sebehodnocení dětí – reflexe. Práce v centrech aktivit posiluje u dítěte rozvoj kognitivních dovedností. Jedním ze základních předpokladů pro naplňování principů tohoto programu je svobodná volba dítěte a odpovědnost za vlastní učení. Připravujeme děti na to, aby se v budoucnu aktivně zajímaly o učení, uměly se samy a efektivně učit, učení je bavilo a nebylo pro ně spojeno s nadměrným stresem. Zaměřujeme se na vnitřní motivaci k učení.

ŠVP je rozdělen do čtyř oblastí s návazností na čtyři roční období. Integrované bloky, vždy zahrnují všechny vzdělávací oblasti, okruhy činností, očekávané výstupy a charakteristiku hlavního smyslu. Jsou východiskem pro zpracování a realizaci třídních vzdělávacích plánů. Tyto integrované bloky rozpracováváme do třídních podtémat (tematické plány). Integrované bloky jsou průřezové a záleží na schopnostech, zájmu a délce s přihlédnutím k potřebám dětí a jejich optimálnímu rozvoji. Realizace vzdělávání v integrovaných blocích slouží k rozvoji a dosažení klíčových kompetencí.

V programu výchovy je kladen důraz na prožitkové učení. Rodičům je umožněno vstupovat do třídy dle přání a účastnit se všeho dění ve školce. V současné době je zařazena i matematika dle Hejného metody, kde se dětem zajímavým způsobem rozvíjí matematické představy a také čtenářské dílny.

2.1 Strategie rozvoje školy a vzdělávání

P.č.	Mateřská škola	Strategický dokument	Do zpracování strategie byli zapojeni:	Je materiál každoročně vyhodnocován a případně dle potřeby doplňován?	Je dokument veřejně přístupný pro rodiče?
24	ZŠ a MŠ Ostašov (jen MŠ)	2019–2023	1 - ředitel (nejúžší vedení) 2 - rozšířené vedení 5 - učitelé	ANO	Seznámení rodičů na zahajovací schůzce

Strategický plán rozvoje školy na léta 2019–2023. Program je platný od 1.9.2019, kdy proběhla velká aktualizace a revize, každý rok je aktualizován tak, aby byl v souladu s legislativou a měnícími se podmínkami v mateřské škole, dle Rámcového programu.

Byl sestaven na základě:

1. Vytvořené vize školy (projednané na pedagogické radě červen 2019)
2. Analýzy současného stavu
3. Požadavků současných moderních trendů vzdělávání v předškolním vzdělávání ve spojitosti s platnou legislativou
4. Do zpracování strategie byli zapojeni: ředitel školy, zástupkyně školy a ostatní pedagogové
5. Dokument je veřejně přístupný ve vestibulu MŠ

2.2 Podpora a rozvoj jazykového vzdělání

P.č.	Mateřská škola	Kroužek pro zájemce bezúplatně (ANO/NE) jazyk	Výměnné pobyty do zahraničí	Jiné (max 3 příklady nejvýznamnějších aktivit, které souvisí s podporou a rozvojem jazykového vzdělávání)
24	ZŠ a MŠ Ostašov (jen MŠ)	ANO Anglický jazyk	NE	WOWenglish

Pedagogický sbor podporuje jazykový rozvoj každého dítěte a přizpůsobuje vzdělávací obsah a své pedagogické působení potřebám jednotlivých dětí.



Podpora a rozvoj jazykového vzdělávání se zaměřením na cizí jazyk bylo nastaveno formou se zaměřením na anglický jazyk, který mají v návaznosti na základní škole. Cílem bylo děti seznamovat s cizím jazykem tak, aby děti přijímaly cizí jazyk a učení se jako samozřejmost. Kroužek vedly kmenové paní učitelky mateřské školy s kurzem pro jazykové vzdělávání dětí předškolního věku. Byl určen pro děti 4–6 let.

2.3 Využívání alternativních metod a nových trendů ve výuce, zapojení školy do vzdělávacích a rozvojových projektů, které podporují zdravý rozvoj dítěte

P.č.	Mateřská škola	Polytechnické vzdělání	Společné vzdělávání (začleňování dětí se SVP, cizince apod.)	Zdravý životní styl a stravování	Trvale udržitelný rozvoj	Jiné
24	ZŠ a MŠ Ostašov (jen MŠ)	Učíme se v zahradě, Třídní projekty, Centrum dílna, Spolupráce s rodiči Podpora digitálních kompetencí	Individualizace ve vzdělávání Plány pedagogické podpory, Konzultace a spolupráce se specialisty v oboru, Konzultace a spolupráce s rodiči logopedie a grafomotorika	Skutečně zdravá škola Prožitkové aktivity s dětmi zaměřené na zdravý životní styl	Osobnosti naší školky – podpora prožitkového učení ve spolupráci s rodiči Uklidíme Česko	Učíme se v zahradě – kompostování, bylinková zahrada Učíme se třídit odpad, sběr papíru, Podpora pohybové gramotnosti – lyže, kola

Škola se zapojuje nových trendů ve výuce:

1. Program Začít spolu
2. Hejného matematika
3. Čteme s nečtenáři
4. Ekoškola
5. Skutečně zdravá škola
6. Děti na startu

2.4 Zapojení MŠ do nejrůznějších přehlídek a soutěží

1. Festival čtenářství
2. Vánoce očima dětí – prezentace výrobků
3. Vánoce – vystoupení dětí v rámci programu SML
4. Velikonoce očima dětí – prezentace výrobků
5. Velikonoce – vystoupení dětí v rámci programu SML
6. přehlídka „Kytička písniček“
7. Kulturní vystoupení v rámci občanských obřadů (vítání občánků a jiné akce)
8. Jiné přehlídky a soutěže na podporu talentovaných dětí, kterých se MŠ v daném roce zúčastnila

P.č.	Mateřská škola	1.	2.	3.	4.	5.	6.	7.	8.
24	ZŠ a MŠ Ostašov (jen MŠ)	NE	NE	NE	ANO	ANO	NE	NE	NE

Škola se zapojila do soutěží:

- Nejhezčí vánoční ozdoba – liberecký vánoční strom
- Den Země – soutěž s Globusem a Mirakulem



- Škola prezentuje svou činnost v rámci Statutárního města Liberec. Jedná se zejména o výstavy a vystoupení dětí (Velikonoční vystoupení a Velikonoce očima dětí apod.). Svou činnost dále zveřejňuje na webových stránkách školy a v tisku.
- Ostatní aktivity s ohledem na opatření související s COVID – 19 nebyly uskutečněny.

2.5 Prostupnost a spolupráce mateřských škol se ZŠ, SŠ nebo zaměstnavateli

P.č.	Mateřská škola	Spolupráce MŠ a ZŠ *) (max 3 konkrétní aktivity realizované ve školním roce)	Spolupráce MŠ a SŠ *) (max 3 konkrétní aktivity realizované ve školním roce)	Spolupráce MŠ a zaměstnavatele (max 3 konkrétní aktivity realizované ve školním roce, u aktivity uvést vždy příslušného zaměstnavatele)
24	ZŠ a MŠ Ostašov (jen MŠ)	Pohádkový les pořádaný devátou třídou ZŠ Hurá do školy Malá kola	Praxe studentů v oboru předškolní pedagogiky	Lesní pedagog – Lesy ČR – Lesní zvířátka a jejich svět

Spolupráce mezi mateřskými školami:

Sdílení zkušeností MŠ Klášterní, MŠ Klíček, MŠ Turnov Sluníčko.

Spolupráci se základní školou realizujeme formou společných aktivit a setkání:

Účast na akcích pořádané školou ZŠ a MŠ Ostašov – Pohádkový les, divadelní představení dětí z prvního stupně, společné setkávání dětí MŠ v budoucí první třídě na akci Hurá do školy, konzultacemi ke školní zralosti předškoláků a dalšími konzultacemi s vedením školy a pedagogy během školního roku v upevňování čtenářské a matematické gramotnosti předáváním zkušeností. Celkové propojení při zápisech do ZŠ.

Spolupráce se středními školami je realizována formou:

Společných aktivit dětí a studentů při praxi studentů v oboru předškolní pedagogiky.

Spolupráce s PPP, SPC a ostatními specialisty v oboru probíhá formou:

Vzájemných konzultací a šetření dětí, společnou tvorbou individuálních vzdělávacích plánů, setkáváním pedagogů s odborníky, preventivními programy a grafomotorickými programy, konzultacemi s pracovníky speciálních center: Pedagogicko-psychologická poradna Liberec p. o., Speciálně pedagogické centrum (SPC) logopedické a surdopedické centrum v Liberci, Centrum Lyrá.

Spolupráce v oblasti sportu a zdravého životního stylu a stravování:

Pohybové aktivity dětí v běžných činnostech i mimořádných sportovních akcích, metodická podpora programu pohybové gramotnosti dětí – Sportkids. Zdravé stravování a celkové zapojení dětí do zdravého životního stylu – Skutečně zdravá škola. Podařilo se nám získat stříbrný certifikát.

Spolupráce v environmentální oblasti:

Je realizována formou projektů a programů k prožitkovému učení s interaktivními programy – Lesní pedagog (Lesy ČR), Ekologické centrum Střevlák, Kozí farma, centrum Archa.



Spolupráce s rodinou:

Spolupráci mateřské školy s rodinou chápeme jako základ naší práce. Poskytujeme dětem co nejširší pomoc při přechodu z úzkého kruhu rodiny do širšího společenství mateřské školy. Při zápisu si děti spolu s rodiči mohou prohlédnout třídu MŠ. Individuální dny otevřených dveří umožní ještě jednou, důkladněji si prohlédnout celou školu, seznámit se s učitelkou i ostatními dětmi. Bylo uskutečněno několik třídních schůzek rodičů i s rodiči nově přijatých dětí, dále schůzky na začátku a před koncem školního roku. Snažíme se o co největší informovanost rodičů o životě mateřské školy (nástěnky, webové stránky školy, Facebook). Pravidelně v období Vánoc a Velikonoc pořádáme společné dílničky pro děti a rodiče.

3 Školní klima

V květnu 2022 proběhlo dotazníkové šetření (mapa školy). Do tohoto šetření se zapojili všichni zaměstnanci školy, včetně zaměstnanců nepedagogických. Z tohoto šetření vyplynulo, že všichni zaměstnanci jsou spokojeni. Všichni pedagogové se během školního roku aktivně podíleli na přípravách akcí mateřské školy, na vytváření dobrého klimatu školy. Většina personálu je v této oblasti spokojená, cítí se v MŠ dobře a mají pocit, že jsou motivovány a podporovány pro další vzdělávání. Vedení školy využívá prostředky a metody vedení lidí, motivací, odměňování podle jasných kritérií. Všichni zaměstnanci školy respektují vizi a poslání školy – Škola pro spokojené a zdravé děti.

3.1 Pestrost mimoškolních aktivit

P.č.	Mateřská škola	Kroužky pro všechny děti organizované učiteli MŠ (bezúplatně, součást ŠVP)			Exkurze, výlety			Školičky v přírodě (zimní, letní)		
		počet	počet účastníků	%	počet	počet účastníků	%	počet	počet účastníků	%
24	ZŠ a MŠ Ostašov (jen MŠ)	1	42	80	5	75	69	0	0	0

- Kroužek anglického jazyka 42 dětí
- Zimní lyžařská školička 17 dětí
- Cyklistický kurz 16 dětí

Vedení školy volí takové programy, které nejsou finančně náročné, a rozkládá je v rámci školního roku tak, aby nedošlo k jejich kumulaci v jednom období.

Školku tradičně navštěvuje Divadélko Koloběžka, různá představení pro děti (zvířátka, hudební představení.) Dále navštěvujeme libereckou zoologickou zahradu a ekocentrum Střevlák v Oldřichově.

Další nabízené aktivity jsou zakotveny ve školním vzdělávacím programu a jsou realizovány pro děti během celého roku. Všechny děti se mají možnost zúčastnit týdenního lyžařského a cyklistického kurzu.

Přehled akcí MŠ

Na začátku roku nás v MŠ navštívily tajemné sovičky – **15.9. 2021** se v MŠ uskutečnil **program „Tajemné sovy“** – děti si mohly všechny prohlédnout na živo, dozvěděly se spoustu zajímavostí z jejich života.



5.10. 2021 hledaly děti na zahradě MŠ **skřítky Podzimníčky** – při této již tradiční podzimní pátračce děti pomocí vyznačené cesty hledaly ukrytý poklad. V cíli na ně čekali skřítkci, kteří měli pro děti přichystané záladné podzimní otázky, po jejich zodpovězení děti skřítkům zazpívaly a za odměnu si odnesly poklad.



5. 10. 2021 odpoledne se uskutečnil **7. ročník Závodů kol pro nejmenší**, kterého se zúčastnili i naši předškoláci. Děti si na čas projely dráhu na horním hřišti a také si vyzkoušely různé jízdní dovednosti – jízdu terénem, stíhací závod, jízdu jednou rukou a slalom. Každý závodník si odnesl za svůj výkon dárek.



12.10. 2021 nás ve školce navštívil se svým vystoupením **žonglér**. Děti si mohly některé kousky samy vyzkoušet. Vystoupení bylo velmi pověděné a děti se bavily.



Na podzim jsme pro děti a jejich rodiče připravili výzvu – „**Den stromů**“ – děti tvořily, fotily, procházely se v lese. I ve školce jsme se do této rodinné výzvy zapojili, a tak jsme **20.10. 2021** oslavili společně v lese **Den stromů**.



26.10. 2021 k nám zavítala Pája Papagája se svou **Zvířátkovou show**.

2.11. 2021 Halloween v MŠ – Tento den se školka proměnila na rejdiště mumii, kostlivců, dýní, čarodějnic a Drákulů. Každá třída slavila po svém – dlabaly se dýně, míchaly se lektvary, chytali se pavouci do pavučin, skládalo se

puzzle. Celé dopoledne zakončila halloweenská diskotéka. Děti si dopoledne užily a byly odměněny diplomem.



11.11. 2021 nás v MŠ navštívil **sv. Martin**, a dokonce přijel na opravdovém bílém koni. Děti se mohly povozit.



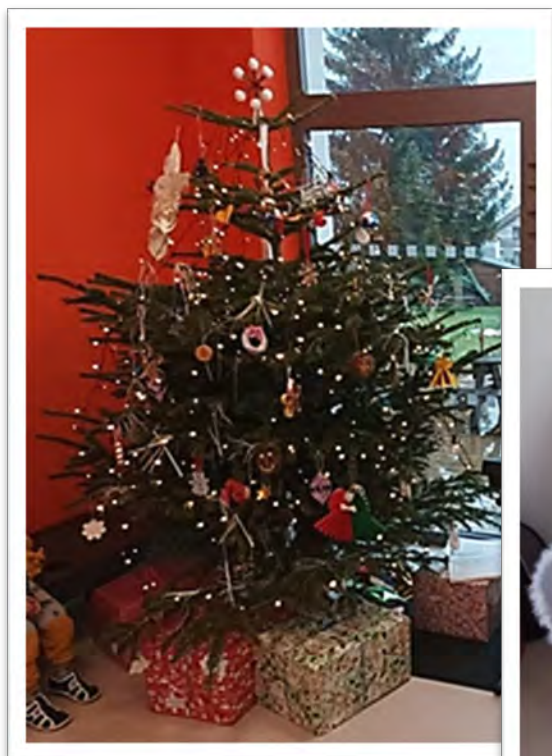
2.12. 2021 nám přijelo zpříjemnit předvánoční čas divadlo Koloběžka s pohádkou „Jak čerti pekli cukroví“.

Na začátku adventu proběhla další výzva pro děti a jejich rodiče – tentokrát měli společně **vyrobit vánoční ozdobu** a nastrojit školkový vánoční stromeček.



3.12. 2021 Mikulášská nadílka – V tento den do všech tříd zavítala trojice čert, Mikuláš a anděl v podání paní učitelek. Každému dítěti bylo z Knihy hříchů přečteno, jaký je ve školce či co by měl zlepšit. Děti společně Mikuláši zazpívaly písničku, řekli básničku a byly odměněny Mikulášským balíčkem.

V týdnu **od 13.12. do 17.12. 2021** probíhalo natáčení **vánočních besídek**. Do poslední chvíle nebylo jasné, v jakém režimu budou moct besídky probíhat, epidemiologická opatření se neustále měnila. Nakonec jsme se rozhodli právě pro natáčení, jelikož jsme nechtěli rodiče ošdit o vánoční vystoupení jejich dětí. Děti se naučily vánoční písničky, básničky i taneček.



15.12. 2021 se vydala Červená a zelená třída vlakem do **Kryštofova údolí** na předvánoční výlet a navštívili **Muzeum betlémů**.



Dne **16.12. 2021** jsme ve školce oslavili **Vánoce**. Den jsme začali speciální vánoční svačinou, po které jsme se sešli u stroměčku, kde jsme si společně zazpívali koledy. Na třídách jsme si povídali o vánočních tradicích, některé jsme si i sami zkusili – hod pantoflí, pouštění skořápek, krájení jablíček, zpívání koled, ochutnávka cukroví. A nakonec přišel do MŠ **Ježíšek**.

20.1. 2022 školku navštívil **lesní pedagog** se svým programem. Děti se dozvěděly něco o práci myslivců, prohlédly si spousty ukázek a dostaly prostor na všetečné otázky z lesa.



Dne **9.2.2022** jsme společně vyrazili na výlet do **ekologického centra Střevlík**. Žlutá a Modrá třída se zúčastnila programu s názvem "**Lesní zvířátka a jejich svět**". Děti poznávaly živočichy, se kterými se běžně ani nepotkáme.

Pro zelenou a Červenou třídu byl přichystán program "**Pekař pečou housky**". Společně s pekaři děti poznaly, jaké to je upéct si vlastní křupavou housku a co všechno tomu předchází.

Dne **22.2. 2022** jsme ve školce uspořádali **maškarní karneval**, děti i paní učitelky a asistentky přišly ráno v krásných maskách a byly připraveny na krásné dopoledne. V každé třídě byl připraven jeden úkol. Ve Žluté na děti čekala opičí dráha, v Modré hod míčkem ohnivou obručí. Zelená třída si nachystala přitahování aut na provázku a v Červené na děti čekala střelba na bránu nafukovacím balonkem.



Dne **25.2. 2022** nás navštívilo **Divadlo Koloběžka** s pohádkou o princezně Pampelišce, princi Heřmanovi, čaroději Zimolezovi a o tom, že jaro i štěstí lze odemknout kouzelným klíčem Petrklíčem – pohádka „**O zamčeném štěstí**“.

V týdnu od **28.2. do 4.3. 2022** probíhal v MŠ pro přihlášené děti lyžařský výcvik na Ještědu.





16.3. 2022 jsme se ve školce rozloučili se zimou tradičním **vynášením Moreny**. Morenu vytvořila Žlutá třída, společně jsme jí pak zazpívali a hodili do potoka...A zima byla pryč!

22.3. 2022 k nám opět zavítalo **Dívaldo Koloběžka**, tentokrát přijelo s pohádkou „**O čarovné vrbě**“. Velikonočně laděná pohádka o čarovné babičce Vrbičce a o tom, že některá kouzla platí jen jeden den v roce – na Velikonoce!



1.4. 2022 se naše MŠ zapojila do republikového projektu „**Uklidme Česko**“. Každá třída dostala pytle i rukavice a vyrazila do okolí MŠ uklízet.

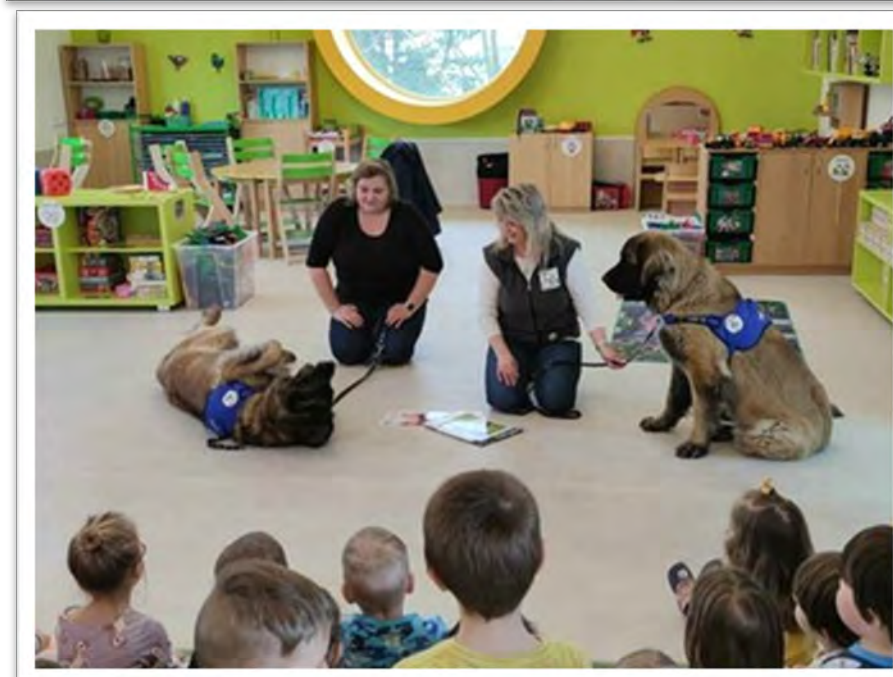


5.4.2022 se školka otevřela nejen pro děti, ale i pro jejich rodiče a prarodiče a společně jsme se připravovali na blížící se svátky jara – Velikonoce – ve školce proběhly velikonoční dílničky. Celé odpoledne panovala tvořivá nálada, rodiče i děti si vyrobili krásné věnce, odnesli si pomlázky na blížící se koledu.

6.4. 2022 proběhla v MŠ ukázka asistenčních psů – **Canisterapie**. Děti se seznámily s tím, jak se mají k cizím psům chovat a jak se o pejsky starat.

Od 19.4. do 24.5. 2022 proběhl ve spolupráci se ZŠ **přípravný kurz pro budoucí prvňáčky „Hurá do školy!“**. Jednou týdně v úterý po obědě se předškoláci vydali do ZŠ, kde se seznámili se svou budoucí paní učitelkou a vychovatelkou a společně se učili.

28.4. 2022 jsme ve školce oslavili **Čarodějnice**. Děti přišly do školky v maskách, na zahradě se plnily čarodějné úkoly – hod míčkem na čarodějnou pyramidu, jízda na koštěti, prolézání pavučinou, malování čarodějnice na tabuli a hledání hmyzu ve sklenicích. Po splnění všech disciplín jsme upálili čarodějnici a upekli si buřty.





4.5. 2022 se brány školky opět otevřely pro všechny – tentokrát šlo hlavně o maminky – maminky slavily svůj svátek a my jsme s nimi společně **Den matek** oslavili na školní zahradě. Na maminky a jejich děti čekaly na zahradě MŠ jednoduché úkoly – namaluj maminku, vystřihni srdíčko, postav srdíčko ze šišek, zaskákej si srdíčkového panáka, obejmi maminku – za splnění všech úkolů předaly děti svým maminkám dárečky a přání.

10.5. 2022 k nám přijelo planetárium s programem "Jak Měsíc putoval ke Slunci na návštěvu" a "Se zvířátky o vesmíru".

3.5. a 11.5. 2022 se postupně Zelená a Červená třída vydala s MHD na výlet do **Severočeského muzea v Liberci na program „Symposium“**, který byl součástí výstavy skla. Děti si prohlédly dostupné expozice, vč. výstavy skla a vyrobily si obrázek z korálků.





17.5. 2022 nás ve školce navštívila „**Ne-všední zvířátka chovaná doma**“ – děti s seznámily se zvířátky, která je možné chovat doma, dozvěděly se, jak se o ně starat a některá si mohly i pohladit.

30.5. a 2.6. 2022 postupně všechny třídy navštívily liberecký **Ekopark**. Děti si prošly naučnou stezkou „Čtyři živly“, na které vyluštily tajenku a za odměnu si v jeskyni mohly vzít kousek z tamního pokladu, uvařily si dobrotu v blátivé kuchyni, pohrály si s vodou, v dílničkách si vyrobily ze dřeva výrobek dle své fantazie.

1.6. 2022 jsme s dětmi ve školce oslavili **Den dětí** – oslava proběhla na zahradě MŠ, kde byly pro děti připraveny úkoly – jízda na koloběžce, hledání korálků pro princeznu, chytání zlatých rybiček, lovení draka, sběr kytiček pro Karkulku. Na konci všechny děti čekal malý dáreček a zdravé mlsání od rodičů.



V týdnu od **6.6. do 10.6. 2022** probíhal v MŠ **cyklistický a in-line kurz** pro přihlášené děti, který pro nás připravila sportovní agentura Sportkids. Děti dojžděly do Vesce, kde se kurz konal.

10.6. 2022 se vydala Červená a zelená třída do **Pohádkového lesa**, který si pro nás připravili deváťáci ze ZŠ Ostašov. Děti zde potkali Pata a Mata, Dlouhého, Širokého a Bystrozrakého, princezny a další pohádkové bytosti.



Ve dnech **14.6. a 15.6. 2022** se uskutečnil **školní výlet do ZOO Liberec**, kterého se postupně zúčastnily všechny třídy. Stejně tak, jako na všechny předešlé autobusové výlety, nás i tentokrát vzl p. Růžička.

S dětmi jsme si prošli celou ZOO, pozorovali jsme zvířátka ve výběžích, dozvěděli se plno zajímavostí.

Na výletě nám přálo i krásné slunečné počasí. Děti si s sebou do školky vezly plno dojmů.





V pátek **17.6. 2022** připravily paní učitelky z Červené třídy pro děti stezku „Putování se Sněhurkou a trpaslíky“. Děti šly po šípkách a fáborcích, cestou plnily úkoly a na samém konci stezky je čekala sladká odměna.

24.6. 2022 jsme se sešli v 17 hodin v MŠ ve Žluté třídě nejen s budoucími prvňáčky, ale i s jejich rodiči. Čekalo nás „Rozloučení s předškoláky“. Děti si pro rodiče připravily pásmo písniček, básniček a tanečku. Poté byl každý předškolák pasován na školáka. Na památku na MŠ každý dostal pamětní list, šerpu, pastelky a knížku. Když jsme se

s rodiči rozloučili, čekalo na děti dobrodružné spaní s paní učitelkami ve školce. Paní učitelky pro děti zajistili večeři v podobě pizzy, promítli jsme si společně film Harry Potter na velkém plátně a po setmění čekala na děti stezka odvahy – najít poklad Bílé paní.



Ve čtvrtek **30.6. 2022** jsme společně s dětmi **uzamkli školku** pro školním rok 2021/22.



3.2 Komunitní činnost, aktivity mimo provozní dobu MŠ

P.č.	Mateřská škola	Odpolední školka nebo prodloužená doba MŠ	Společné aktivity ve spolupráci MŠ a veřejnosti (komunity v okolí MŠ)	Prázdninové aktivity v době uzavření MŠ
24	ZŠ a MŠ Ostašov (jen MŠ)	NE	Archa – aktivní pomoc zvířátkům v nouzi, Tvoření vánočních přáníček pro seniory	NE

Pro nové rodiče a děti byla zorganizovaná tzv. "Školička na nečisto" - adaptační program pro nové děti – Žlutá třída

3.3 Komunikace se zákonnými zástupci

P.č.	Mateřská škola	Držitel značky Rodiče vítáni *) A/N	Besedy pro rodiče A/N	Ukázka činností pro rodiče A/N	Zapojení rodičů do výuky A/N	Zapojení rodičů do práce na rozvojových plánech A/N	Jiné (max 3 příklady realizované v daném roce)
24	ZŠ a MŠ Ostašov (jen MŠ)	NE	ANO	ANO	ANO	ANO	Projekt Hurá do školy

Rodiče jsou v MŠ spokojeni a komunikace mezi rodiči a personálem MŠ je na výborné úrovni, pravidla jsou pro rodiče jasná a srozumitelná. Veškeré informace rodičům zajišťujeme na vývěskách v prostorách mateřské školy a na webu. Nadále budeme k rodičům přistupovat vstřícně, ohleduplně, nezaujatě a profesionálně.

Zaměříme se na bezpečnost dětí v mateřské škole, aby děti i rodiče měli pocit jistoty, důvěry a individuálního přístupu. Samozřejmostí je pro nás kvalitní výchovně vzdělávací proces, který budeme směřovat k individuálnímu rozvoji všech dětí dle jejich potřeb. V příštím školním roce si klademe za cíl nadále pracovat s odhodláním, úsměvem a pozitivním přístupem.

Společné aktivity a akce s rodiči:

- Vánoční výzva – ozdob náš vánoční strom,
- Vánoční dílničky,
- Vánoční besídka,
- Velikonoční dílničky,
- Den matek v MŠ,
- zahradní slavnosti.

3.4 Angažmá odborných profesí

P.č.	Mateřská škola	Školní psycholog – úvazek	Školní speciální pedagog – úvazek	Asistent pedagoga (podpůrné opatření) počet	Koordinátor společného vzdělávání/inkluze A/N	Tlumočnicko do znakové řeči A/N	Specialista v oblasti prostorové orientace zrakově postižených A/N	Školní asistent (popř. chůva pro děti mladší 3 let)) A/N
24	ZŠ a MŠ Ostašov (jen MŠ)	0	0	3	ANO	NE	NE	NE

Asistenti pedagoga pro žáky se speciálními vzdělávacími potřebami.



3.5 Podpora společného vzdělávání a dětí se speciálními vzdělávacími potřebami

P.č.	Mateřská škola	Děti se SVP			Aktivity určené pro mimořádně nadané žáky realizované v daném školním roce (max 5 příkladů)
		Celkem	Z toho odlišné kulturní prostředí nebo životní podmínky	Skupinová integrace (speciální třídy)	
24	ZŠ a MŠ Ostašov (jen MŠ)	3	0	0 tříd 0 dětí	IQPark – Lidské smysly, Voda nad zlato Dopravní výchova Hejného matematika Čteme s nečtenáři Planetárium

Dětem se speciálními vzdělávacími potřebami, škola nabízí integraci v běžných třídách s individuálním vzdělávacím programem, který zajišťuje osvojení dovedností v rozsahu individuálních možností dítěte. Poradenské služby pro rodiče a spolupráce se specialisty jsou přizpůsobeny potřebám dítěte i rodiny. Prostředí školy je bezbariérové a maximálně bezpečné. Děti jsou podporovány logopedickou péčí, rozvojem grafomotoriky, arteterapií – prací s hlinou, dechovým cvičením spojeným s hrou na flétnu a pohybovými aktivitami k rozvoji hrubé motoriky těla a koordinaci pohybů. K prioritám školy patří i spolupráce se specialisty – PPP, SPC. Péče a vzdělávání dětí se speciálními vzdělávacími potřebami je výsledkem týmové práce pedagogů, rodičů a specialistů.

4 Zázemí školy

Mateřská škola se nachází v klidné části města Liberce Ostašov. Poloha školy je výhodná, neboť je v blízkosti MHD, takže se s dětmi můžeme bezpečně dopravit do města, ale zároveň jsme téměř v přírodě, proto můžeme využívat prožitkovou pedagogiku, tematické vycházky do blízkého lesa nebo vyrazit na delší výlety do okolí Liberce. Interiér i exteriér školy splňuje kritéria stanovená EU a současně stále imituje rodinné prostředí.

Mateřská škola prošla ve školním roce **2020/21 celkovou rekonstrukcí** a tím se rozšířila její kapacita **z 57 na 96 dětí**. Na místo staré zástavby byl vystavěn nový pavilon, kde vznikly 3 nové třídy, šatny pro děti, zázemí pro paní učitelky a technické místnosti. Původní vila prošla také celkovou rekonstrukcí. Budova byla zateplena venkovním pláštěm, byla přistavěna umývárna pro děti a také školní jídelna, rekonstrukcí prošly i všechny umývárny a sociální zařízení. Byly vyměněny rozvody vody, nové osvětlení a podhledy. V interiéru školy byly vyměněny všechny interiérové dveře, byly pořízeny nové podlahové krytiny a osvětlení. Do každé třídy byl pořízen nový nábytek, který je uzpůsoben potřebám dětí.

Rekonstrukcí prošla i kuchyně, která byla zmodernizovaná a upravena na rozšíření kapacity školy a je vybavena konvektomatem a novými drobnými přístroji. V přízemí se nachází sklep, který prošel celkovou rekonstrukcí a nachází se zde keramická dílna.

Součástí mateřské školy je školní zahrada, která je zajímavá svým členěním a dělí tak zahradu na dvě části. V době rekonstrukce byly provedeny opravy původních venkovních herních ploch a bude nás čekat dovybavení zahrady novými, kvalitními herními prvky, které rozvíjí pohybovou aktivitu dětí.

Škola je bezbariérová, střežená venkovním kamerovým systémem. Vstup do školy je tvořen samostatným vchodem. Vstup je umožněn pouze po přihlášení u hlavního vchodu, ve třídách je zařízení s videokamerou. Vnitřní zabezpečovací zařízení je napojeno na centrální pult Městské policie Liberec. Vstupy pro příjem zboží a na terasu jsou během dne uzamčeny. Pohyb cizích osob v prostorách školy je možný pouze s doprovodem.



4.1 Bezbariérový přístup

Kritérium ukazuje bezbariérovost dané školy (alespoň přístup do hlavní budovy) na binární škále (ANO/NE) a typ zařízení.

P.č.	Mateřská škola	ANO/NE	Popis (výťah, schodolez, plošina aj.)
24	ZŠ a MŠ Ostašov (jen MŠ)	ANO	Naše školka je přístupná všem, je bezbariérová. Nové pavilony jsou dostupné skrze výťah a do staré budovy se dostaneme díky plošině na schodišti.

Mateřská škola je bezbariérová – má plošinu i výťah.

4.2 Podmínky pro přijímání dětí ve věku 2 až 3 roky

Kritérium ukazuje, jak je mateřská škola na přijímání dětí ve věku od 2 do 3 let připravena (ANO/částečně/NE)

P.č.	Mateřská škola	Kolaudovaná pro děti mladší 3 let	Bezpečnostní a hygienická opatření nutná pro děti mladší 3 let jsou nastavena ve směrnících a dalších dokumentech školy	Materiální vybavení (hračky, didaktické pomůcky), ergonomické parametry nábytku pro děti mladší 3 let,	Zahradní vybavení je uzpůsobeno dětem mladším 3 let	Hygienické podmínky (přebalovací stůl aj.)	Personální podmínky
24	ZŠ a MŠ Ostašov (jen MŠ)	ANO	ANO	ANO	NE	ANO	ANO

Kolaudace v roce 2021.

BOZP nastavena ve školním řádě a ŠVP.

Mateřská škola je vybavena hračkami a pomůckami pro dvouleté děti. Ve třídě pro dvouleté děti je použito více zavřených, dostatečně zabezpečených skříněk k ukládání hraček a pomůcek než v ostatních třídách. Tím je zajištěna bezpečnost dětí. Prostředí je upraveno tak, aby poskytovalo dostatečný prostor pro volný pohyb a hru dětí. Mateřská škola je vybavena dostatečným zázemím pro zajištění hygieny dítěte – přebalovací pult. Šatna je vybavena dostatečně velkým úložným prostorem na náhradní oblečení a hygienické potřeby. Děti mají možnost naplnit potřebu průběžného odpočinku. Režim dne respektuje potřeby dětí (dostatek času na činnosti i odpočinek). Mateřská škola vytváří podmínky pro adaptaci dítěte v souladu s jeho individuálními potřebami. Dítěti je umožněno používání specifických pomůcek pro zajištění pocitu bezpečí a jistoty. Vzdělávací činnosti jsou realizovány v menších skupinách či individuálně, podle potřeb a volby dětí. Učitel uplatňuje k dítěti laskavě důsledný přístup, dítě pozitivně přijímá - 3 pedagogičtí pracovníci mají kurz pro práci s 2letými dětmi.

V mateřské škole jsou aktivně podněcovány pozitivní vztahy, které vedou k oboustranné důvěře a spolupráci s rodinou.

5 Škola, její zřizovatel, financování

Společně se zřizovatelem pokračujeme v úpravě školní zahrady.

5.1 Kapacita školy a její naplněnost

P.č.	Mateřská škola	Kapacita	Naplněnost v %	Počet tříd		Počet dětí	
				běžné třídy	spec. třídy	běžné třídy	spec. třídy
24	ZŠ a MŠ Ostašov (jen MŠ)	96	93,75	4	0	90	0



Rejstříková kapacita: 96 dětí. Reálná naplněnost: 90 dětí z důvodu přijetí dětí mladší 3 let – snížené počty na třídě.
Souhrn: 4 běžné třídy.

5.1.1 Charakteristika dětí dle trvalého bydliště

P.č.	Mateřská škola	Bydliště Liberec (počet)	Bydliště MO Vratislavice (počet)	Bydliště mimo Liberec (počet) + uvést 5 obcí s nejvyšším výskytem dětí v MŠ
24	ZŠ a MŠ Ostašov (jen MŠ)	79	0	11 - Kryštofovo Údolí, Stráž nad Nisou, Šimonovice

Bydliště Liberec: 79 dětí. Bydliště mimo Liberec: 11 dětí.

5.1.2 Charakteristika dětí dle věku

údaje jsou k termínu 30. 9., kdy se odevzdávají statistické výkazy za daný školní rok

P.č.	Mateřská škola	Počet dětí s odkladem ŠD	Počet dětí v posledním roce před zahájením ŠD, 5 letí (k 30.9.)	4 letí (k 30.9.)	3 letí (k 30.9.)	mladší 3 let
24	ZŠ a MŠ Ostašov (jen MŠ)	5	17	18	30	20

OŠD: 5 dětí, 5leté: 17 dětí, 4leté: 18 dětí, 3leté: 30 dětí, 2leté: 20 dětí.

5.2 Technický stav školského objektu

Kritérium zjednodušeně zobrazuje technický stav především výukových prostor na škále: dobrý (A), uspokojivý (B), špatný (C).

P.č.	Mateřská škola	Stav	Poznámka – aktuálně podané nebo připravované projekty

Mateřská škola prošla celkovou rekonstrukcí. Jsou zde menší opravy a reklamace, ale na všem se průběžně pracuje. Aktuálně řešíme rekonstrukci školní zahrady.

5.3 Mimorozpočtové zdroje a úspěšnost v grantech a dotacích

5.3.1 Počty podaných a z toho podpořených žádostí o granty a dotace (v daném školním roce)

P.č.	Mateřská škola	SML		Kraj		EU žadatel		EU partner		Nadace a jiné	
		podané	podpoř.	podané	podpoř.	podané	podpoř.	podané	podpoř.	podané	podpoř.
24	ZŠ a MŠ Ostašov (jen MŠ)	0	0	0	0	0	0	0	0	0	0

5.3.2 Spoluúčast rodičů (tzv. hrazené aktivity)

Stravné, školné, zájmové kroužky (ZK), pobyty v přírodě zimní nebo letní, kulturní představení, výlety apod. Kritérium ukazuje orientační spoluúčast rodičů dítěte v dané mateřské škole.

1. Školné
2. Stravné měsíc
3. ZK Ø Kč/rok
4. Pobyty v přírodě/ rok
5. Příspěvek na SRPŠ – Spolek rodičů Kč/rok
6. Kulturní akce, výlety, exkurze a jiné aktivity (Ø Kč/rok)



P.č.	Mateřská škola	Předškoláci – děti v posledním roce před zahájením školní docházky					Ostatní děti					
		2.	3.	4.	5.	6.	1.	2.	3.	4.	5.	6.
24	ZŠ a MŠ Ostašov (jen MŠ)	720,-kč a děti staří 6 let 820,-kč	0	0	350,-kč	1.300,-kč	850,-kč	720,-kč	0	0	350,-kč	1.300,-kč

6 Údaje o výsledcích inspekční činnosti provedené ČŠI a výsledcích dalších kontrol provedených v daném školním roce

6.1 Údaje o výsledcích inspekční činnosti provedené ČŠI a výsledcích dalších kontrol provedených v daném školním roce

1– bez nedostatků

2– drobné nedostatky odstraněny na místě

3– nedostatky zaznamenané do protokolu, ke kterým bylo nutné přijmout opatření

P.č.	Mateřská škola	ČŠI	Zřizovatel	KÚLK	Hygiena	Hasiči	Inspekce práce	Jiné kdo	Jiné – hodnocení
24	ZŠ a MŠ Ostašov (jen MŠ)	0	2	0	0	0	0		0

V tomto školním roce jsme měli kontrolu zřizovatele. Zjištěné nedostatky (zveřejňování v registru smluv) byly odstraněny na místě.

7 Údaje o výsledcích výchovy a vzdělávání

Docházka dětí v % v jednotlivých měsících roku.

1. Pololetí					2. Pololetí					Období letních prázdnin
Září	Říjen	Listopad	Prosinec	Leden	Únor	Březen	Duben	Květen	Červen	Červenec/Srpen
50%	60%	61%	53%	64%	48%	57%	63%	68%	70%	34%

7.1 Počty vážnějších výchovných problémů, které musely být v průběhu roku řešeny pohovory ředitele s rodiči, popř. v součinnosti s OSPOD

P.č.	Mateřská škola	Pohovory s rodiči		Problémy řešené v součinnosti s OSPOD	
		Počet	Nejčastěji řešené problémy	Počet	Nejčastěji řešené problémy
24	ZŠ a MŠ Ostašov (jen MŠ)	2	Přesun dítěte do jiné třídy z důvodu nespokojenosti s kolektivem.	0	0

Během školního roku jsme nemuseli řešit žádný závažný výchovný problém.



7.2 Zápisy dětí k předškolnímu vzdělávání

P.č.	Mateřská škola	Celkový počet přijatých žadostí do MŠ (započítat i ty co byly v průběhu školního roku)	Počet rozhodnutí o přijetí (započítat i ty co byly individuálně v průběhu roku)	Počet rozhodnutí o nepřijetí	Počet dětí, které nastoupily do MŠ v budoucím školním roce (1. 9.)
24	ZŠ a MŠ Ostašov (jen MŠ)	60	26	21	26

Zápis do mateřské školy byl naplánován na 11.května 2022. K zápisu se dostavilo celkem 60 dětí, a k mimořádnému zápisu 9. června pro děti, které žijí na území ČR v rámci víza se dostavilo celkem 1 dítě.

Přijímání dětí probíhalo podle předem stanovených Kritérií o přijetí. Celý zápis proběhl prostřednictvím centrálního portálu pro zápis všech dětí. Přednostně byly přijaty děti v posledním roce před nástupem do základní školy, děti s OŠD a po děti dovršení 4 let a 3 let věku z Liberce.

8 Údaje o dalších záměrech MŠ, zhodnocení, závěr

8.1 Demografický vývoj

Mateřské škola má určenou spádovou oblast – Liberec, nelze předem odhadnout počty dětí, které rodiče přihlásí k předškolnímu vzdělávání. Přijímání dětí k předškolnímu vzdělávání probíhá v režimu Správního řízení dle kritérií stanovených pro nadcházející školní rok. Děti jsou přijímány do počtu, který je stanovený kapacitou školy. Ve školním roce 2021–2022 byla kapacita naplněna.

8.2 Vzdělávací a výchovné záměry

Celá mateřská škola se řídí Rámcovým vzdělávacím programem pro předškolní vzdělávání, z kterého vychází v letošním roce nový Školní vzdělávací program předškolní výchovy, jež je následně rozpracován do Třídních vzdělávacích programů jednotlivých tříd.

V tomto školním roce jsme se zaměřili na témata kopírující roční období, tradice a zejména poznávání života kolem nás. Se začátkem školního roku se děti seznamují se školkou, vytvářejí a učí se pravidlům, poznávají se navzájem a připomínají si zdvořilostní formy chování. Na podzim se věnujeme plodům našich zahrad, různým druhům zeleniny a hub, ale také přípravám na zimu, tj. co se děje na zahradě a co se děje ve volné přírodě, v lese. Neopomněli jsme i téma dopravy (včetně bezpečnosti silničního provozu), rodiny (jak se bydlí na venkově a ve městě), různých povolání. V zimě jsme se věnovali tomuto ročnímu období (vč. zimních sportů a oblečení, zimujícím ptákům a poznávali stopy zvířat), následovalo téma čas, lidské tělo, vesmír a naše planeta. Jarní období jako každý rok přináší témata rostlin, život na louce a u vody, vývoj živočichů, dále život na statku, má vlast - její krásy a historie, rozvinuli jsme témata živly země, mořský svět, exotické ovoce.

Cíle ŠVP byly průběžně plněny. S výsledky, kterých jsme dosáhli v letošním roce jsme spokojeni. Po celý školní rok se dařilo děti motivovat, pracovaly se zaujetím a posouvaly se v jednotlivých oblastech vzdělávacího programu. Předškoláci se vzájemně motivovali při psaní, čtení, matematických a prostorových činnostech. Často je následovaly i mladší děti, kterým se v práci rovněž dařilo. Většina z nich je vzhledem k svému věku soustředěná s přiměřenou dobou pozornosti. Jsou schopni spolupráce ve skupinkách i individuální práce. Individuální práce probíhala v dopoledních hodinách během scházení dětí, ale i odpoledne v době klidového režimu a odpočinku. V této době se individuální příprava



zaměřovala hlavně na děti s odkladem ŠD a předškoláky. Individuální práce se zaměřovala na rozvoj těch oblastí dítěte, které je třeba podporovat a stimulovat.

Ze začátku měly některé z nově přichozích dětí určité problémy s respektováním pravidel. Pomohla jim důslednost při vyžadování pravidel ze strany pedagogů. Školní rok hodnotíme jako úspěšný ve všech oblastech. Děti pracovaly se zájmem. Kolektiv dětí byl kooperující.

K naplňování výchovných a vzdělávacích záměrů je nutný kvalitní pedagogický sbor a provozní personál. Škola proto podporuje a vytváří podmínky pro další vzdělávání pedagogických pracovníků. Škola podporuje ochotu a vstřícné jednání pracovníků s rodiči a veřejností. Škola usiluje o vzájemnou zastupitelnost pracovníků v rámci školy i organizace.

Škola podporuje a zajišťuje rychlé a operativní předávání informací pracovníkům formou:

- provozních a pedagogických porad
- webové stránky školy, elektronické komunikace – emailová komunikace, kanály Teams
- krátké operativní porady
- nástěnky
- komunikace vzdáleným přístupem – WhatsApp skupiny, hromadné emaily rodičům dětí, bakaláři

8.3 Materiální a technické vybavení budovy školy

Materiální a technické vybavení budovy školy v dobrém stavu, po rekonstrukci je nové, moderní a plně funkční. V některých případech probíhají reklamace, které se průběžně opravují. Ve třídách se postupně dokoupil nový nábytek, který ladí s interiérem třídy a splňuje požadavky funkčního charakteru. Další nábytek se plánuje dokoupit během příštího roku.

Dále jsme v letošním školním roce zvelebili zahradu novým nátěrem průlezky, lavičky a stolky na školní zahradě. Společně se zřizovatelem budeme pokračovat v úpravě celé školní zahrady. Modernizováno a doplňováno bylo také drobnější vybavení školy. Neopomenutelné jsou také drobné opravy, které probíhaly v závislosti na jejich potřebnosti během celého školního roku.

8.4 Závěr

V dalším rozvoji školy budeme klást důraz na:

- naplňování vize naší školy „Škola pro spokojené a zdravé děti“,
- komunikaci s rodiči dětí,
- vzájemné vztahy na pracovišti,
- týmovou práci,
- péči o zaměstnance,
- reprezentaci školy.

1.10.2022

Výroční zpráva o činnosti školy, školní rok 2021/22

Část ZŠ



Ing. Radek Vystrčil

ZÁKLADNÍ ŠKOLA A MATEŘSKÁ ŠKOLA OSTAŠOV,
LIBEREC, PŘÍSPĚVKOVÁ ORGANIZACE



VÝROČNÍ ZPRÁVA O ČINNOSTI ŠKOLY ZA ŠKOLNÍ ROK 2021/22

Předkládá:

Ing. Radek Vystrčil, ředitel školy

Zpracoval:

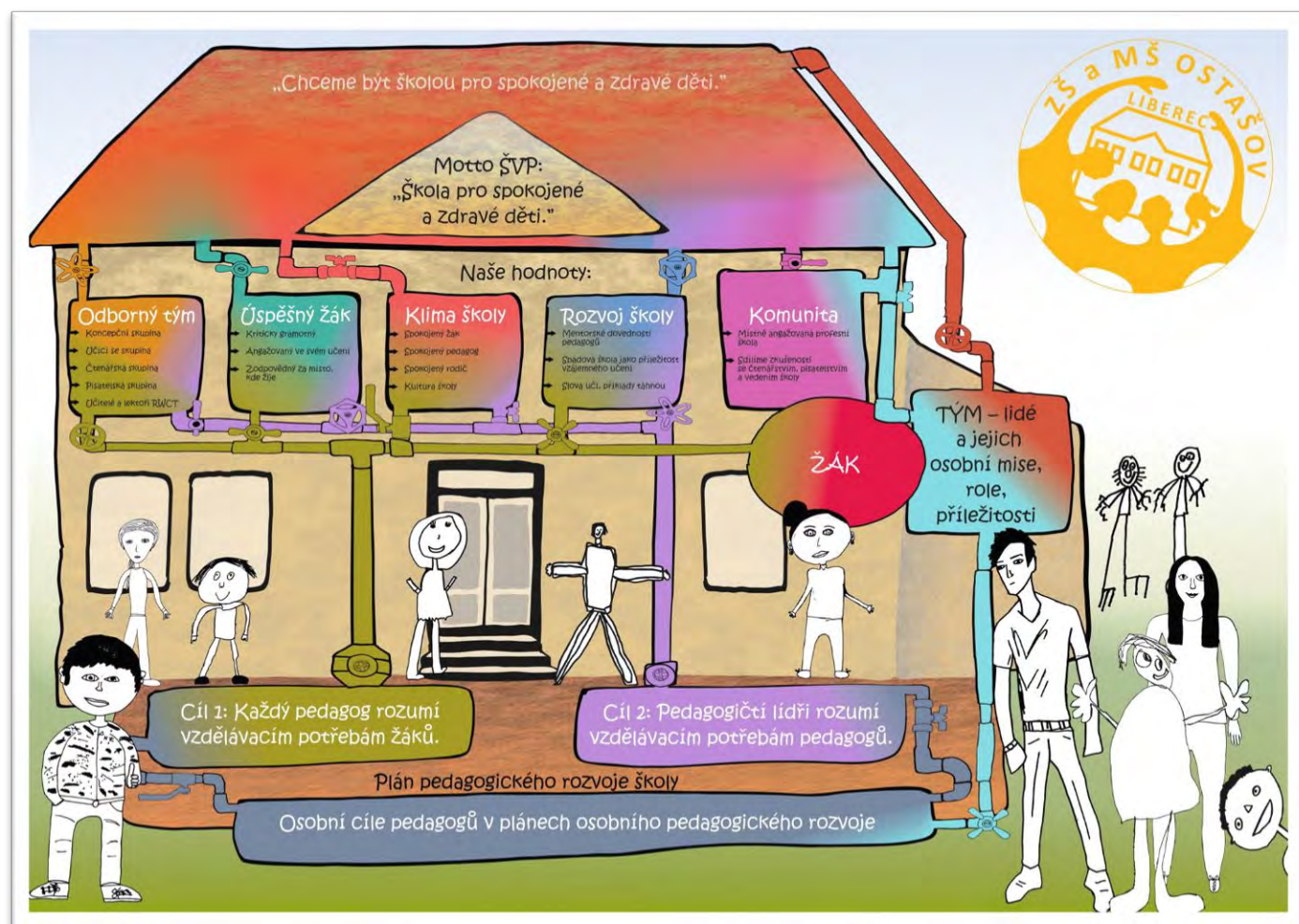
Mgr. Aleš Kozák, zástupce ředitele školy

Místo a datum zpracování:

Ostašov, léto 2022

Projednáni školskou radou:

6/10/2022





Obsah

A) Informace o škole	4
B) Přehled oborů vzdělání, které škola vyučuje v souladu se zápisem ve školském rejstříku	6
C) Rámcový popis personálního zabezpečení činnosti školy	8
D) Údaje o zápisu k povinné školní docházce a následném přijetí do školy	10
E) Údaje o výsledcích vzdělávání žáků podle cílů stanovených vzdělávacími programy	11
F) Údaje o prevenci sociálně patologických jevů.....	11
G) Údaje o dalším vzdělávání pedagogických pracovníků	13
H) Údaje o aktivitách a prezentaci školy na veřejnosti	14
I) Údaje o výsledcích inspekční činnosti provedené Českou školní inspekcí.....	15
J) Základní údaje o hospodaření školy	15
K) Údaje o zapojení školy do mezinárodních programů	16
L) Údaje o zapojení školy do dalšího vzdělávání v rámci celoživotního učení	16
M) Údaje o předložených a školou realizovaných projektech financovaných z cizích zdrojů	16
N) Údaje o spolupráci s odborovými organizacemi, organizacemi zaměstnavatelů a dalšími partnery při plnění úkolů ve vzdělávání	17
O) Další údaje sledované zřizovatelem	18



A) Informace o škole

A.1 Základní údaje o škole

Název:	Základní škola a Mateřská škola Ostašov, Liberec, příspěvková organizace	
Adresa:	Křížanská 80, Liberec, 46010	
Zřizovatel:	Magistrát města Liberec	
IČ:	72741791	
Ředitel školy:	Ing. Radek Vystrčil	
Zástupce ředitele školy:	Mgr. Aleš Kozák	
Zařazení do sítě:	1.7.2004	
Zařazení do rejstříku:	1.1.2005	
Kontaktní údaje:	web:	www.zsostasov.cz
	email:	info@zsostasov.cz
	telefon:	604299077
Školská rada:	datum zřízení:	2006-09-01
	počet členů:	6
	počet jednání:	2
Mimoškolní, nebo občanská sdružení působící při škole:	Spolek rodičů a přátel školy při ZŠ a MŠ Ostašov z. s.	
Přehled součástí školy a jejich kapacit:		
Název:	IZO:	Kapacita:
Mateřská škola	167000209	96
Základní škola	102241082	280
Školní družina	116401109	90
Školní jídelna	167000217	100
Školní jídelna – výdejna	116402563	80

Základní a mateřská škola Ostašov náleží svým charakterem ke školám rodinného typu. Výuka probíhá v hlavní budově v Křížanské ulici a v odloučených pracovištích v Žákovské a v Heřmánkové ulici. Škola maximálně využívá celé prostory k výuce, na naší škole nejsou kabinety, postrádáme i odborné učebny pro výuku pracovní výchovy, přírodních věd a vzdělávacího obsahu umění a kultura.

Všechny budovy jsou pokryty Wi-Fi. Wi-Fi je oddělená pro žáky a pro zaměstnance. Žáci mají k Wi-Fi přístup. Žádné naše pracoviště, kde probíhá výuka základního vzdělání, bohužel není bezbariérové. Výuka tělesné výchovy probíhá ve dvou tělocvičnách (Křížanská a Heřmánková) a k výuce lze využít i dvě venkovní hřiště (Žákovská a Křížanská).

Budova v Křížanské ulici

V této budově probíhá výuka žáků druhého stupně. Jsou zde čtyři kmenové učebny, dvě odborné učebny (čítárna a počítačová učebna), školní výdejna, tělocvična, školní hřiště a „venkovní učebna“. V budově jsou čtyři třídy vybaveny interaktivní tabulí (a datovým projektorem) a jedna třída pouze datovým projektorem. Odborná učebna – čítárna svým charakterem toto technické vybavení nepotřebuje.

Budova v Žákovské ulici

Zde probíhá výuka žáků prvního stupně – žáků I. až V. třídy. V budově se nachází pět kmenových učeben. Budova byla rozšířena o místnost v podkroví, která slouží k relaxaci, k výuce informatiky, k setkávání s rodiči, k divadelním představením a podobně. V budově je pět učeben vybaveno interaktivní tabulí. V budově školy se také nachází zázemí pro školní družinu.



Ve školním roce 2015/16 byla, v rámci projektu Volnočasové plochy Liberec I., dokončena výstavba budovy „Klub volnočasových aktivit“.

Budova v Heřmánkové ulici

Na tomto pracovišti probíhá výuka žáků prvního stupně – žáků I. až V. třídy. Výuka probíhá ve třech třídách. Samostatná I. třída a dvě třídy se spojenými ročníky: 2. a 3. ročník a 4. a 5. ročník. Po ukončení pátého ročníku přecházejí žáci do VI. třídy v budově Křížanská.

Jsou zde k dispozici 4 učebny. K výuce jsou v současné době využívány tři. Jedna učebna je využívána Krajskou vědeckou knihovnou v Liberci pro provoz pobočky v Machníně. Dále mají žáci možnost k výuce využívat tělocvičnu i školní zahradu. V budově školy se nachází školní družina a školní výdejna.

Školní zahrada byla vybavena herními prvky a posezením, které může sloužit i veřejnosti. V budově se nachází dvě učebny, které jsou vybaveny interaktivní tabulí.

Děkuji kolegyním (zejména paní učitelce Maryškové a paní učitelce Vraňovské Šimonové) a žákům naší školy za výzdobu, která dělá naši školu krásnou a útulnou.

A.2 Kapacita školy a její naplněnost

p.č.	Základní škola	Kapacita	Naplněnost %	Průměrný počet dětí ve třídách 1. stupně		Průměrný počet dětí ve třídách 2. stupně	
				běžné třídy	spec. třídy	běžné třídy	spec. třídy
10	ZŠ a MŠ Ostašov	280	98,57	19,88	0	29,25	0

Naplněnost školy se dlouhodobě pohybuje mezi 96 a 100 %. Tato skutečnost komplikuje přijímání žáků do prvního ročníku – přijímáme víceméně jen spádové žáky. V tomto školním roce jsme losovali mezi uchazeči splňující kritérium č. 2 (nespádoví žáci mající ve škole sourozence). Kapacita školy je limitující i pro žáky, kteří se do spádové oblasti přistěhují a chtějí přestoupit do vyšších ročníků.

V současné době hledáme možnosti rozšíření naší školy o jednu učebnu, tak abychom mohli v následujícím školním roce sloučit obě páté třídy a zajistit žákům výuku v souladu se školským zákonem.

A.3 Školní družina a její kapacita, školní klub

p.č.	Základní škola	Kapacita	Poměr k počtu žáků 1. stupně %	Naplněnost %	Školní klub ANO/NE/VHČ
10	ZŠ a MŠ Ostašov	90	56.6	97.8	NE

Školní družina i v tomto školním roce pracovala velmi aktivně. Celý rok vedly naše paní vychovatelky žáky k samostatnosti, dodržování pravidel, zásadám slušného chování a stolování, toleranci a pomoci druhým. Výchovně vzdělávací činnosti a aktivity probíhaly ve školní družině, ale také v relaxační místnosti, na zahradě školy a víceúčelovém hřišti. Příznivého počasí využívaly s dětmi na pobyt venku, k vycházkám do okolí školy a přilehlého lesa.

Činnosti vycházející z ročního plánu byly velmi pestré a nenásilnou formou rozvíjely u žáků jejich fantazii, potřeby, zájmy a tvořivost. V letošním školním roce se podařilo uskutečnit několik společných akcí pro děti napříč odděleními: karneval, divadelní představení, předvánoční slavnostní odpoledne, odpoledne zdravého stravování, projekt „Ztlum, recykluj, vypni, chod“.

V době prázdnin a volných dní vyhlášených ředitelem školy děti vyrazily na tematicky zaměřené výlety do okolí Liberce. Paní vychovatelky se podílely společně s třídními učitelkami na organizaci akcí pro děti a rodiče.

Velmi úspěšné bylo již čtvrté zapojení do charitativní akce „Krabice od bot“. Letos se podařilo opět velké množství krabic, které byly předány do Diakonie Jablonec nad Nisou a sběrného místa v Liberci. Před Vánoci a



před MDŽ jsme se také zapojili do sbírky skupiny Dobrovolníci pomáhají v Libereckém kraji a děti vyráběly dárky a přání pro seniory.

Celý rok proběhl ve velmi příjemné, tolerantní a přátelské atmosféře. Děkuji vedoucí vychovatelce, paní Fořtové, a ostatním vychovatelkám (paní Poláčkové, Hamalčíkové, Havrdové, Srpové) za rozvoj naší školní družiny.

B) Přehled oborů vzdělání, které škola vyučuje v souladu se zápisem ve školském rejstříku

V naší škole probíhá výuka podle vzdělávacího oboru **79-01-C/01 Základní škola**. Ve školním roce 2020/21 se v naší škole vzdělávalo podle školního vzdělávacího programu s motivačním názvem „**Škola pro spokojené a zdravé děti**“.

V mateřské škole probíhalo vzdělávání podle školního vzdělávacího programu s motivačním názvem „**S pastelkou vede naše cesta do lesa i města**“. Ve školním roce 2021/22 jsme pracovali na změně našeho ŠVP, který od 1/9/2022 zohledňuje změny rámcového vzdělávacího programu.

Nová revize RVP ZV, nám přinesla změny, týkající se především ICT – zavádění digitální kompetence a nové vzdělávací oblasti Informatika. Proto jsme se v průběhu tohoto školního roku zaměřili na úpravu učebního plánu (změna rozložení disponibilních hodin, zavedení dalšího cizího jazyka, až od osmého ročníku, zavedení informatiky od 4.-9. ročníku).

Jednotliví vyučující navrhovali změny za své předměty a společně s koordinátorkou ŠVP jsme změny zaváděli do portálu ČŠI pro tvorbu ŠVP. Pokračovali jsme v plánovaném zavedení formativní hodnocení i ve třetím ročníku.

B.1 Výuka cizích jazyků

p. č.	Základní škola	Od které třídy je vyučován povinně 1. cizí jazyk	Jaké cizí jazyky škola nabízí jako 1. cizí jazyk	Od které třídy je vyučován povinně 2. cizí jazyk	Jaké cizí jazyky škola nabízí jako 2. cizí jazyk
10	ZŠ a MŠ Ostašov	3	Anglický jazyk	7	Německý jazyk

Výuka cizích jazyků probíhá na naší škole povinně od třetího ročníku, a to výukou anglického jazyka, a od sedmého ročníku povinnou výukou německého jazyka.

B.2 Podpora a rozvoj jazykového vzdělávání

p. č.	Základní škola	Zapojení rodilých mluvčích	CLIL (zkratky předmětů, ve kterých je metoda používána)	eTwinning	Další cizí jazyk zařazený jako nepovinný předmět ročník/jazyk	Výměnné pobyty do zahraničí	Jiné (max 3 příklady nejvýznamnějších aktivit)
10	ZŠ a MŠ Ostašov	NE	HV, D, INF	NE	NE	NE	Plánované cesty do zahraničí ani projekt Edison se v tomto školním roce nerealizovaly (z důvodu Covidových opatření)

Žáci mohou začít s rozvíjením svých jazykových dovedností již od prvního ročníku, kdy jim je nabídnut kroužek anglického jazyka. Na druhém stupni je zařazen volitelný předmět konverzace v anglickém jazyce.



V tomto školním roce jsme navíc podpořili výuku cizích jazyků metodou CLIL. V 1. a 2. ročníku při hudební výchově a v rámci hodin dějepisu v 7. ročníku. Hravou angličtinu si tak díky paní učitelce Blažkové mohou zažít naši nejmenší žáci.

B.3 Rozmístění tzv. disponibilních hodin

1. Cizí jazyk
2. ČJ a humanitní předměty (1. stupeň ZŠ předměty z oblasti Člověk a jeho svět, 2. stupeň ZŠ předměty z oblasti Člověk a společnost)
3. Matematika a přírodovědné předměty (1. stupeň ZŠ předměty z oblasti Člověk a jeho svět, 2. stupeň ZŠ předměty z oblasti Člověk a příroda)
4. Estetické výchovy, Člověk a zdraví (Na obou stupních ZŠ předměty z oblastí umění a kultura a Člověk a zdraví)
5. ICT
6. Člověk a svět práce
7. Volitelné předměty v rámci celého spektra vzdělávacích oblastí

p.č.	Základní škola	Typ tříd	1. stupeň ZŠ						2. stupeň ZŠ						
			1.	2.	3.	4.	5.	6.	1.	2.	3.	4.	5.	6.	7.
10	ZŠ a MŠ Ostašov	běžné třídy	0	7	7	0	0	1	0	1	7	0	1	1	7

Volitelné předměty

Dlouhodobě je naším cílem umožnit žákům volný výběr předmětů, které je rozvíjí a podporují. Žáci naší školy si mohli v uplynulém školním roce vybírat mezi volitelnými předměty uvedenými ve školním vzdělávacím programu „Škola pro spokojené a zdravé děti“. Nabídku volitelných předmětů měli žáci k dispozici již na přelomu května a června 2021. Vybírání volitelných předmětů probíhalo ve spolupráci s rodiči.

Opustili jsme pojmenování rozšiřující a opakující předmět, jelikož většina volitelných předmětů rozšiřuje poznání žáků v daném oboru. Jediné předměty, které z části opakují probrané učivo, na které potřebují nezbytně navázat, jsou předměty Cvičení z Matematiky a Cvičení z ČJ.

Volitelné předměty se vždy snažíme sladit jak z pohledu disjunktnosti skupin (takové skupiny, které nemají společného žáka, a lze je nasadit do rozvrhu tutéž vyučovací hodinu), tak se zájmy žáků. Žáci si volí i náhradní předměty pro případ nedisjunktnosti skupin. Ale máme radost, že se nám daří většině požadavků vyhovět již v první volbě.

Žáci si nakonec vybrali:

- IV. třída:
 - Dopravní výchova
- VI. a VII. třída:
 - Přírodovědná praktika
 - Práce s počítačem
 - Sportovní hry
 - Konverzace v AJ
 - Redaktorská rada



- VIII. a IX. třída:
 - Práce s počítačem
 - Sportovní hry
 - Konverzace v anglickém jazyce
 - Přírodovědná praktika
 - Cvičení z českého jazyka
 - Cvičení z matematiky
 - Rozšiřující informatika

C) Rámcový popis personálního zabezpečení činnosti školy

Školní tým se nám v průběhu posledních let rozrostl a částečně obměnil. K nárůstu počtu pedagogických pracovníků přispělo zvýšení kapacity MŠ, navýšení počtu asistentů pedagoga i využívání párových učitelů.

Při přijímání nových kolegů a kolegyně věnujeme velkou péči porozumění filozofii a vizi naší školy vizualizovanou "domečkem". Jsou to zejména:

Úspěšný žák:

- kriticky gramotný
- angažovaný ve svém učení
- odpovědný za místo, kde žije

Klima školy:

- spokojený žák
- spokojený pedagog
- spokojený rodič
- vedení nezraňující komunikace

Odborný tým:

- společné profesní učení (učící se skupiny, lesson study, spolupráce s učiteli napříč libereckým krajem, otevřené hodiny)
- využívání metod programu RWCT
- plány osobního pedagogického rozvoje s oporou o badatelský cyklus profesního učení
- realizace čtenářsko-pisatelské strategie

Příjemnou zprávou pro nás je, že většina uchazečů si naši školu vybírá právě z důvodu souladu s naší vizí.

Pedagogický tým celé školy vnímáme jako celek (bez rozdílu pracovního zařazení) a budujeme systém společného profesního učení.

C.1 Kvalifikovanost sboru

P.č.	Základní škola	1. stupeň	2. stupeň
10	ZŠ a MŠ Ostašov	95–100 %	95–100 %

Kvalifikovaný tým propojujeme v rámci párových hodin. Realizujeme tak i společné profesní učení pedagogů. Soustředili jsme se také na rozvoj čtenářských a pisatelských dovedností a to i tzv. v oborech.



C.2 Specializované činnosti: kvalifikovanost a odborné profese

a)

p. č.	Základní škola	Výchovný poradce		Školní metodik prevence		Kordinátor ŠVP		Metodik ICT		Kordinátor EVVO	
		počet celkem	s potřebnou kvalifikací	počet celkem	s kvalifikací	počet celkem	s potřebnou kvalifikací	počet celkem	s potřebnou kvalifikací	počet celkem	s potřebnou kvalifikací
10	ZŠ a MŠ Ostašov	1	1	1	1	1	1	1	1	1	1

b)

p. č.	Základní škola	Školní psycholog úvazek	Školní speciální pedagog úvazek	Asistent pedagoga (počet)	Kordinátor společného vzdělávání/inkluze A/N	Tlumočnicko do znakové řeči A/N	Specialista v oblasti prostorové orientace zrakově postižených A/N	Kariérový poradce A/N
10	ZŠ a MŠ Ostašov	0,1	0	8	ANO	NE	NE	ANO

Náš tým je posílen o 8 asistentů pedagoga. Vytváříme pro ně prostor pro společné profesní učení – jednou měsíčně se setkávají v rámci učící se skupiny, kde sdílejí své zkušenosti a hledají alternativní postupy, které by pomohli jejich žákům.

C.3 Přehled aprobovanosti výuky - 1. stupeň

Ú – úplná kvalifikace i aprobovanost (učitel splňuje kvalifikaci pro daný typ i stupeň školy a zároveň má aprobaci pro daný vyučovací předmět)

P – pedagogická kvalifikace, neaprobovaná výuka (učitel splňuje kvalifikaci pro daný typ a stupeň školy, ale nemá aprobaci na příslušný předmět)

N – nevyhovující

P.č.	Základní škola	Ročník	Celkem vyučovaných hodin	Ú	%	P	%	N	%
10	ZŠ a MŠ Ostašov	1	40	40	100	0	0	0	0
		2	43	39	90.7	2	4.7	2	4.7
		3	50	46	92	2	4	2	4
		4	55	48	87.3	7	12.7	0	0
		5	56	49	87.5	7	12.5	0	0

Aprobovanost a přehled aprobovanosti jsme v letošním roce nerozlišovali z pohledu ped. pracovníků, ale z pohledu žáků. V hodinách je díky přítomnosti párového učitele zajištěna aprobovanost vždy, a to dokonce i v případě, že se v rámci hodin vyučují témata s přesahem do dalších předmětů.

C.4 Přehled aprobovanosti výuky - 2. stupeň

Ú – úplná kvalifikace i aprobovanost (učitel splňuje kvalifikaci pro daný typ i stupeň školy a zároveň má aprobaci pro daný vyučovací předmět)

P – pedagogická kvalifikace, neaprobovaná výuka (učitel splňuje kvalifikaci pro daný typ a stupeň školy, ale nemá aprobaci na příslušný předmět)

N – nevyhovující



P.č.	Základní škola	Vyučované předměty nebo vzdělávací oblasti	Celkem vyučovaných hodin	Ú	%	P	%	N	%
10	ZŠ a MŠ Ostašov	Český jazyk a literatura	18	18	100	0	0	0	0
		Matematika	21	21	100	0	0	0	0
		Cizí jazyky	38	38	100	0	0	0	0
		ICT	9	9	100	0	0	0	0
		Člověk a příroda F, Ch, PŘ, Bi, Z	24	24	100	0	0	0	0
		Člověk a společnost D, Ov,	12	10	83.3	2	16.7	0	0
		celkem		366	342	93.4	20	5.5	4

Aprobovanost a přehled aprobovanosti jsme v letošním roce nerozlišovali z pohledu ped. pracovníků, ale z pohledu žáků. V hodinách je díky přítomnosti párového učitele zajištěna aprobovanost téměř vždy, a to dokonce i v případě, že se v rámci hodin vyučují témata s přesahem do dalších předmětů.

C.5 Věková struktura a genderové složení pedagogického sboru

p.č.	Základní škola	Celkem pedagogů	Z toho muži	Průměrný věk	Věková skladba				
					<30	31–40	41–50	51–64	65 +
10	ZŠ a MŠ Ostašov	32	6	42.0	3	9	19	1	0

C.6 Změny v pedagogickém sboru

p.č.	Základní škola	Nastoupili do ZŠ celkem	Z toho absolventi fakult vzdělávající učitele	Odešli ze ZŠ celkem	Odešli na jinou školu	Odešli mimo školství	Z toho učitelé do 3 let praxe
10	ZŠ a MŠ Ostašov	1	0	4	2	2	0

Jsou ovlivněny přirozenou migrací trhu práce a životními prioritami.

C.7 Skladba ostatních zaměstnanců (uvádět na přepočtené úvazky)

p.č.	Základní škola	Ostatní zaměstnanci celkem	Z toho muži	Z celku administrativní pracovníci	Z celku provozní zaměstnanci	Z celku vedoucí pracovníci
10	ZŠ a MŠ Ostašov	7,49	1,75	2	5,479	2

Nepedagogičtí pracovníci jsou oporou naší práce. Pomáhají nám budovat dobré klima ve škole. Děkuji paní Volšátové za jejich vedení.

C.8 Změny na pozicích ostatních zaměstnanců

p.č.	Základní škola	Nastoupili do ZŠ	Odešli ze ZŠ	Důvody odchodu
10	ZŠ a MŠ Ostašov	0	0	

D) Údaje o zápisu k povinné školní docházce a následném přijetí do školy

Naše spádová oblast (Bedřichovka, Machnín, Karlov pod Ještědem, Horní Suchá, Karlínky) patří mezi stavebně rozvíjející se oblasti. Dlouhodobě se potýkáme s převisem poptávky o místo na naší škole nad kapacitními možnostmi. Abychom vyhověli spádovým žákům bývá upravována spádová vyhláška.

Věříme, že někdy v budoucnu dojde k navýšení kapacity naší školy, tak abychom mohli uspokojit všechny spádové uchazeče (bez nutnosti losování či odebrání spádových ulic) a všechny předškoláky v naší mateřině.

D.1 Zápis žáků k přijetí do prvního ročníku základní školy pro budoucí školní rok



p. č.	Základní škola	Celkový počet žáků, kteří požádali o přijetí do 1. ročníku	Počet rozhodnutí o přijetí	Počet rozhodnutí o nepřijetí	Počet odkladů plnění školní docházky
10	ZŠ a MŠ Ostašov	47	36	6	7

Při přijímání žáků do prvního ročníku se snažíme uspokojit všechny spádové uchazeče a uchazeče, kteří již mají v naší škole sourozence. Otevíráme dvě první třídy – v Žakovské a v Heřmánkové ulici.

E) Údaje o výsledcích vzdělávání žáků podle cílů stanovených vzdělávacími programy

E.1 Externí hodnocení výuky, srovnávací testy – sledování pokroku jednotlivých žáků

p.č.	Základní škola	Typ externího testování realizovaný v daném školním roce			
		NIQES – ČŠI, InspIS SET	SCIO	KALIBRO	Jiné
10	ZŠ a MŠ Ostašov	5, 6, 7, 8, 9, tř., ČJ, M, AJ	tř.	tř.	tř.

V uplynulém školním roce, jsme se na podzim účastnili podzimního testování ČŠI, z předmětů ČJ a M ve všech ročnících a AJ v 5., 7. a 9. ročníku. Mimo toto nepovinné testování, kdy nás zajímalo srovnání, po distančním vzdělávání díky Covid19, jsem se účastnili také testování 9. ročníku, které probíhalo plošně v rámci celé ČR.

E.2 Přehled prospěchu žáků

p. č.	Základní škola	Pololetí	Prospěl s vyznamenáním		Prospěl		Neprospěl		Nehodnocen		Z toho počet žáků, u kterých bylo použito slovní hodnocení dle § 15 odst. 2 vyhl. č. 48/2005 Sb.	
			1.st	2.st	1.st	2.st	1.st	2.st	1.st	2.st	1.st	2.st
			10	ZŠ a MŠ Ostašov	1.	134	46	25	68	0	3	0
		2.	131	49	28	65	0	1	0	0	0	0

Slovní hodnocení jsme zvolili pro žáky prvního trojročí. V průběhu školního roku jsou průběžně a formativně hodnoceni.

E.3 Počty žáků, kteří ukončili vzdělávání na ZŠ

p. č.	Základní škola	Žáci, kteří odešli před ukončením povinné školní docházky				Žáci, kteří ukončili povinnou školní docházku					
		celkem	z toho o nagingnázium u ZŠ	z toho na 8leté gymnázium	z toho na 6leté gymnázium	celkem	z toho na 4leté gymnázium	z toho na SOŠ s maturitou	z toho na SOŠ 3leté učební obory	z toho na SOŠ 2leté učební obory	z toho počet žáků, kteří nepokračují v dalším studiu
10	ZŠ a MŠ Ostašov	6	4	2	0	29	2	21	6	0	0

F) Údaje o prevenci sociálně patologických jevů

V tomto školním roce se nám nepodařilo navázat na předchozí spolupráci s Maják o.p.s., proto jsme v průběhu



školního roku vyhodnocovali plánované aktivity, s aktivitami, které jsme v rámci minimálně preventivního plánu v naší škole plnili.

F.1 Testování klimatu školy a třídy

p.č.	Základní škola	A/N*)	Kdy bylo testování naposledy realizováno (měsíc/rok)	Ročníky, které se testování zúčastnily	Druh použitého testovacího nástroje	Jak jsou výsledky dále využívány pro práci se školním klimatem nebo uvedení různých aktivit zaměřených na zlepšování školního klimatu.
10	ZŠ a MŠ Ostašov	AN O	březen/2022	1.,2.,3.,4.,5.,6.,7.,8.,9.,	Mapa Školy – SCIO	TU ve spolupráci realizovaly vlastní drobná šetření dle potřeb, konzultovali se školním psychologem, MP a VP TU reagovali na aktuální potřeby tříd, dle situací v online výuce a při návratu dětí do škol Tým užšího vedení plánoval koncepční práci v týmech

S výsledky Mapy Školy jsme pracovali v užším vedení školy – v kontextu k jednotlivých pracovišť a s hlubším provázáním na znalost žáků, tříd atp. V průběhu léta, jsme se v rámci výjezdu užšího vedení zaměřovali na pozitiva a výzvy, které nám z Mapy Školy vplynuly. Na základě zkoumání a pojmenování cílů, budou jednotlivá pracoviště zaměřovat svou pozornost na změny, které by se měly v průběhu školního roku pozitivně promítnout právě do klimatu tříd a spokojenosti žáků. V kontextu srovnání s dalšími školami v ČR, jsme neobjevili hlubších propastí, naopak se těšíme např. vysoké kvalitě ped. sboru, důvěry v třídní učitele, a to i na prvním, tak i na druhém stupni.

F.2 Údaje o výchovných opatřeních

- PTU – pochvala třídního učitele
- NTU – napomenutí třídního učitele
- DTU – důtka třídního učitele
- PŘŠ – pochvala ředitele školy
- DŘŠ – důtka ředitele školy

p.č.	Základní škola	1. pololetí							2. pololetí						
		Počet žáků	PTU	NTU	DTU	PŘŠ	DŘŠ	2 3	Počet žáků	PTU	NTU	DTU	PŘŠ	DŘŠ	2 3
10	ZŠ a MŠ Ostašov	278	0	18	10	0	4	2 0	276	4	27	24	0	14	6 0

F.3 Přehled počtu zameškaných (ZH) a neomluvených hodin (NH)

p.č.	Základní škola	stupeň	1. pololetí				2. pololetí			
			celkem	z toho NH	ZH na jednoho žáka	NH na jednoho žáka	celkem	z toho NH	ZH na jednoho žáka	NH na jednoho žáka
10	ZŠ a MŠ Ostašov	1.	6 763	0	43	0	9183	0	58	0
		2.	7 258	20	62	0	9102	5	79	0



F.4 Počty vážnějších výchovných problémů, které byly v průběhu roku řešeny formou výchovných komisí, popř. v součinnosti s OSPOD

p. č.	Základní škola	Celkový počet výchovných komisí	Neomluvená absence	Zvýšená absence (velmi slabý prospěch skryté záškoláctví)	Ničení školního majetku	Kouření nebo zneužívání alkoholu či jiných návykových látek v areálu školy	Krádeže	Hrubé chování, slovní i tělesná agresivita	Jiné (doplnit max. 3 další vážnější problémy, které byly v rámci výchovných komisí řešeny)
10	ZŠ a MŠ Ostašov	3	1	0	0	1	0	1	

G) Údaje o dalším vzdělávání pedagogických pracovníků

DVPP v naší škole realizujeme v souladu s koncepcí rozvoje školy primárně v oblastech:

- Plán Pedagogického Rozvoje školy:
 - cíl 1: Každý pedagog rozumí vzdělávacím potřebám žáků
 - cíl 2: Každý pedagog rozumí vzdělávacím potřebám pedagogů
- Úspěšný žák:
 - rozvoj kritické gramotnosti (čtenářství, pisatelství, metody pedagogického konstruktivismu)
 - rozvoj angažovanosti ve svém učení (sebeřízení žáků, psychologie, Začít spolu, ...)
 - rozvoj odpovědnosti za místo, kde žiju (environmentální vzdělávání, místně zakotvené učení...)
- Rozvoj školy:
 - rozvoj mentorských dovedností pedagogů (mentoring, koučink, vedení zpětné vazby)

DVPP v naší škole realizujeme těmito způsoby:

- Individuálně:
 - Plány Osobního Pedagogického Rozvoje
- Prvky společného profesního učení:
 - učící se skupiny – jsou vedeny jako TLC v pojetí D. Wiliama nebo Bálintovskou skupinou
 - učící se dny – rozvojové dny jako příležitost společného učení
 - lesson study – příležitost plánovat a odučit hodinu společně s kolegou (z naší školy nebo z rodiny projektových škol projektu Pomáháme školám k úspěchu)
 - otevřená hodina – příležitost společně s mentorem naplánovat vyučovací hodinu a otevřít (umožnit návštěvu) jiným pedagogům (z naší školy nebo z rodiny projektových škol projektu Pomáháme školám k úspěchu). Součástí otevřené hodiny je reflektivní rozhovor, kde pojmenováváme důkazy o učení, důkazy o naplňování čtenářských i oborových cílů.
 - koncepční skupina – příležitost pro vzdělávání pedagogických lídrů a plánování dalšího pedagogického rozvoje školy

G.1 Profesionální rozvoj učitelů



p. č.	Základní škola	Plán DVP P	Individuální plány osobního rozvoje jednotlivých učitelů	Vzdělávací akce pro celý učitelský sbor	Vzájemné hospitace a následchy mezi učiteli	Mentoring	Jiné formy profesního rozvoje
10	ZŠ a MŠ Ostašov	ANO	ANO	ANO	ANO	ANO	Koučink, Využití ped. konzultanta, vzájemné učení (tandemy, kol. podpora, učící se skupiny, sdílení s jinými školami v projektu PŠÚ)

Plány osobního pedagogického rozvoje tvoříme dle zásad badatelského cyklu profesního učení dle Helen Timperley. Základním východiskem pro tvorbu cílů je Plán Pedagogického Rozvoje školy a naplňování vize školy "Škola pro spokojené a zdravé děti".

Plány osobního profesního rozvoje se řídí harmonogramem:

- srpen a září:
 - příprava POPRu společně s pedagogickým lídrem
 - konzultace POPRu se členy učící se skupiny
- září a říjen:
 - konzultace POPRu s vedením školy
- říjen až květen:
 - individuální vzdělávání dle badatelského cyklu profesního učení
 - nabídka ukázky realizace POPRu (portfolio, ukázka hodiny, důkazy o učení žáků, ...)
- květen a červen:
 - reflexe POPRu

H) Údaje o aktivitách a prezentaci školy na veřejnosti

Naše škola pravidelně využívá níže uvedených nástrojů pro svou vlastní prezentaci. Mimo to se občas podílíme na reportážích a článcích odborných časopisech (Řízení školy, Kritické lístky, ...). Pravidelnou aktivitou se také stalo přispívání do liberecké Devadesátky.

Zpravodaj

Oproti předchozím letům je tento způsob prezentace naší školy na ústupu. Proto se ze Zpravodaje stal jen občasník, který je pro nás klíčový na začátku školního roku, nebo jako speciál pro budoucí prvňáčky apod.

Webové stránky

V posledních letech usilujeme o to, aby se náš web stal živým webem. Všichni naši zaměstnanci mají k webu přístup a mohou tak spravovat své sekce. Každá třída má svůj vlastní profil na webu. Příspěvky můžeme sdílet napříč celým webem a usnadnit tak čtenářům jejich hledání, resp. pravděpodobnost, že např. důležité novinky uvidí nejen na titulní stránce, ale třeba také na stránce třídy.

Sociální sítě

Sociální sítě nejsou jen fenoménem dnešní doby, ale také běžnou součástí životů velké části populace. Jsme si



toho vědomi, a tak náš školní FB používáme jako jeden z kanálů. Informujeme zde nejen o chystaných událostech, ale také o dění v naší škole nebo tvoříme minireportáže z naší výuky. Práci se sociálními sítěmi nám také usnadňuje možnost sdílet články z webu naší školy přímo na Facebooku.

Školní YouTube kanál nám sloužil spíše k prezentaci našich video reportáží z akcí školy a popř. prací žáků.

Ostašovský Šotek

Školní časopis tvořen v rámci volitelného předmětu je poskytován žákům naší školy v tištěné podobě.

H.1 Předmětové olympiády a soutěže – zapojení, úspěchy

p.č.	Základní škola	Soutěže typu A					Soutěže typu B				
		Počet zapojených žáků		Počet umístění (1. až 3. místo)			Počet zapojených žáků		Počet umístění (1. až 3. místo)		
		školní kola	okres a vyšší	okres	kraj	ČR	školní kola	okres a vyšší	okres	kraj	ČR
10	ZŠ a MŠ Ostašov	129	6	0	0	0	115	0	0	0	0

V letošním školním roce jsme se účastnili dějepisné, biologické olympiády a olympiády v AJ. V rámci hodin informatiky jsme také zapojili většinu žáků v soutěži Bobřík informatiky.

I) Údaje o výsledcích inspekční činnosti provedené Českou školní inspekcí

V tomto školním roce neproběhla inspekční činnost ČŠI.

I.1 Údaje o výsledcích inspekční činnosti provedené ČŠI a výsledcích dalších kontrol provedených v daném školním roce

p.č.	Základní škola	ČŠI	Zřizovatel	KÚLK	OHES	Hasiči	Inspekce práce	Jiné	Jiné hodnota
10	ZŠ a MŠ Ostašov		2						

Ve školním roce byla provedena veřejnosprávní a finanční kontrola zřizovatelem. Všechny drobné nedostatky byly odstraněny na místě.

J) Základní údaje o hospodaření školy

Hospodaření školy přesahuje ve velké míře standardní zdroje financování.

J.1 Počty podaných a z toho podpořených žádostí o granty a dotace (v daném školním roce)

p.č.	Základní škola	SML		Kraj		EU žadatel		EU partner		Nadace a jiné	
		podané	podpoř.	podané	podpoř.	podané	podpoř.	podané	podpoř.	podané	podpoř.
10	ZŠ a MŠ Ostašov	5	5	0	0	0	0	0	0	2	2



J.2 Spoluúčast rodičů (tzv. hrazené aktivity)

p. č.	Základní škola	třída	ŠD Kč/měs	ZK Ø Kč/rok	ŠP, HP, LVK a jiné kurzy (Ø Kč/rok)	Spolek rodičů Kč/rok	Kulturní akce, výlety, exkurze a jiné aktivity (Ø Kč/rok)
10	ZŠ a MŠ Ostašov	1. třída	150,-	1 000,-	2 000,-	350,-	300,-
		2.-5. třída	150,-	1 500,-	2 000,-	350,-	300,-
		6.-9. třída	0,-	1 500,-	4 000,-	350,-	1 000,-

Finanční dopad na rodiny mírně roste, částečně je způsoben inflací, částečně potřebou zpestřit vzdělávání. Pro žáky, pro které se spoluúčast stává neúnosnou funguje sociální fond SPRŠ.

K) Údaje o zapojení školy do mezinárodních programů

Ve sledovaném období nebyla škola zapojena do mezinárodních programů.

L) Údaje o zapojení školy do dalšího vzdělávání v rámci celoživotního učení

Ve sledovaném období nebyla škola zapojena do mezinárodních programů.

M) Údaje o předložených a školou realizovaných projektech financovaných z cizích zdrojů

Sedmý rok v projektu „Pomáháme školám k úspěchu“

Projekt „Pomáháme školám k úspěchu“ iniciovala a dlouhodobě podporuje THE KELLNER FAMILY FOUNDATION, rodinná nadace manželů Kellnerových“. Cílem projektu „Pomáháme školám k úspěchu“ je pomáhat školám vytvářet takové podmínky, ve kterých lze naplňovat vize projektu:

1. Každý žák se učí naplno a s radostí a své učení řídí.
2. Ve škole se trvale obnovuje profesní učící se komunita.
3. Každý žák s potěšením i kriticky užívá texty všeho druhu.

Zapojením do projektu jsme se naučili:

1. pracujeme podle vlastního Plánu pedagogického rozvoje školy (PPRŠ)
2. tvoříme Plány osobního pedagogického rozvoje (POPR)
3. konzultujeme s pedagogickými lídry svůj pedagogický rozvoj
4. využíváme prvky společného profesního učení (párová výuka, lesson study, otevřené hodiny, učící se skupiny, sdílení napříč lokalitou, ...)
5. sdílíme svoje zkušenosti s ostatními kolegy z rodiny projektových škol
6. využíváme možnost setkávat se s odborníky, kteří vzdělávání rozumí
7. rozvíjíme svoje dovednosti



8. budovat profesně učící se komunitu v našem regionu – k našemu společnému učení se připojili kolegové z deseti škol (Masarykova ZŠ a OA **Tanvald**, Školní, ZŠ Hrádek nad Nisou – **Donín**, ZŠ **Turnov**, Skálova, ZŠ **Rovensko pod Troskami**, ZŠ Liberec, **Švermova**, ZŠ Liberec, **Broumovská**, ZŠ Partyzánská, **Česká Lípa**, ZŠ **Jičín**, Železnická, ZŠ a MŠ **Pěňčín**, ZŠ **Jablonec nad Nisou**, Liberecká), se kterými se vzájemně inspirujeme a učíme rozvíjet čtenářskou, pisatelskou a kritickou gramotnost.

N) Údaje o spolupráci s odborovými organizacemi, organizacemi zaměstnavatelů a dalšími partnery při plnění úkolů ve vzdělávání

Díky projektu Férové školy II můžeme žákům nabídnout kvalitnější kariérové poradenství a pomoci tak s přípravou na volbu další vzdělávací cesty. Podporu žáci získávají díky projektu od dvou kariérových poradců – Mgr. Martiny Krupkové a Mgr. Jaromíra Kozáka. Kariéroví poradci pracují s žáky všech ročníků druhého stupně. Vybraní žáci pak získávají ještě podporu individuální.

S žáky 9. ročníku jsme navštívili Živou knihovnu povolání v IQ Landii. Dopady návštěvy na veletrhu Educa na výběr střední školy jsme reflektovali nejen s žáky 9. ročníky, ale i s žáky 8. ročníku. Na tripartitních třídních schůzkách jsme společně s žáky a rodiči probrali výsledky testování Comdi směrem k volbě povolání. Podařilo se pokračovat v projektu Řemesla nejsou OUT.

N.1 Prostupnost a spolupráce základních škol s MŠ a SŠ

p. č.	Základní škola	Spolupráce ZŠ a MŠ *) (max 3 konkrétní aktivity realizované ve školním roce)	Prostupnost a spolupráce mezi 1. a 2. stupněm (max 3 konkrétní aktivity realizované ve školním roce)	Spolupráce ZŠ a SŠ **) (max 3 konkrétní aktivity realizované ve školním roce)
10	ZŠ a MŠ Ostašov	Práce učící se skupiny ped. - přechod z MŠ na ZŠ MŠ v prostorách školy – jaký máme režim CLIL – What's English – spolupráce s uč. ze ZŠ	pátáci na druhém stupni Spolupráce 9. a 1. ročníku (stezka, výlet, vítání prvňáčků) Pohádkový les, závody kol	Spolupráce se SŠ na Bojišti – T-Profi

K provázanosti ZŠ a MŠ v Ostašově nám pomohlo sloučení obou organizací. Nyní spolupracujeme na úrovních pedagogů (učící se skupiny), na úrovni dětí (společné akce např. pohádkový les) i na úrovni budoucí učitelka budoucí prvňáci.

N.2 Komunikace se zákonnými zástupci

p. č.	Základní škola	Držitel značky Rodiče vítání *) A/N	Besedy pro rodiče A/N	Zapojení rodičů do výuky A/N	Zapojení rodičů do práce na rozvojových plánech A/N	Jiné (max 3 příklady realizované v daném roce)
10	ZŠ a MŠ Ostašov	NE	NE	NE	ANO	

Vedení školy i učitelé spolupracují s řadou rodičů. Na úrovni vedení je vytvořena spolupráce mezi zástupci rodičů ve školské radě a výborem Spolku SRPŠ při škole. S těmito skupinami spolupracuje vedení školy strategií



rozvoje školy.

O) Další údaje sledované zřizovatelem

O.1 Testování klimatu školní sborovny

p.č.	Základní škola	ANO/NE*)	Rok, kdy bylo provedeno poslední testování	Druh použitého testovacího nástroje nebo jiná forma práce s klimatem školní sborovny.
10	ZŠ a MŠ Ostašov	ANO	2022	SCIO Mapa školy

O.2 Strategie rozvoje školy a vzdělávání

p.č.	Základní škola	Strategický dokument	Do zpracování strategie byli zapojeni:	Je materiál každoročně vyhodnocován a případně dle potřeby doplňován?	Je dokument veřejně přístupný pro rodiče?
10	ZŠ a MŠ Ostašov	2018–2024	1 - ředitel (nejužší vedení) 2 - rozšířené vedení 3 - předmětové komise 4 - rodiče 5 - školská rada	ANO	Koncepce školy je na období 2018/24 je dostupná jako příloha VZ.

Plán pedagogického rozvoje školy – „Didaktika Ostašov“

Na konci školního roku 2021/22 jsme provedli s pedagogickými lídry naší školy dílčí autoevaluaci školy. Vyplynuly z ní jasné závěry pro školní rok 2022/23:

- Pokračovat podle stávajícího PPRŠ „Didaktika Ostašov“ a tedy v rozvoji cílů:
 - Pedagog rozumí vzdělávacím potřebám žáků.
 - Pedagogický lídr rozumí vzdělávacím potřebám pedagogů.
- Pokračovat v rozvoji vzájemného učení v učících se skupinách.
 - Pisatelství
 - Oborové čtenářství
 - Prožitkové čtenářství
 - Vychovatelé
 - Asistenti pedagoga
 - Mateřina a základka
- Pokračovat v podpoře pedagogických lídrů v koncepční skupině.
- Pokračovat v plánech osobního pedagogického rozvoje.
- Realizovat (do roku 2025) čtenářsko-pisatelskou strategii školy (zavedení dílen čtení, dílen psaní, práce se čtenářským kontinuem, využívání neučebnicových textů).

Děkuji koncepční skupině pomoc při rozvoji školy. Koncepční skupina pracovala v tomto složení pedagogických lídrů:

- Mgr. Baláková Kristýna
- Mgr. Černá Helena



- Hamalčíková Jana
- Mgr. Kozák Aleš
- Mgr. Kozák Jaromír
- Mgr. Krupková Martina
- Mgr. Bc. Novotná Lenka
- Bc. Radimecká Petra

O.3 Participace žáků na chodu školy

p. č.	Základní škola	Školní parlament ANO/NE	Zástupci ve školním parlamentu (od které třídy)	Četnost schůzek	Provádějí se zápisy z jednání ANO/NE	Způsoby předávání informací o činnosti	Příklady aktivit v daném školním roce max 5 příkladů
10	ZŠ a MŠ Ostašov	ANO	6	1 za týden	ANO	Podklad – anotace k setkání, předávání informací skrze nástěnku a prostor pro předání informací v hodinách, setkávání s vedením školy	Volby do šk. parlamentu Sbírka pro ARCHU - konzerva do školy Výběr televizní soutěže, které se chceme účastnit Školní stravování

V letošním školním roce měl žákovský parlament jedenáct členů. Pět svých zástupců měl v parlamentu osmý ročník. Další ročníky z druhého stupně měly vždy po dvou zástupcích. Po předchozích letech jsme byli moc rádi za to, že jsme se mohli setkávat pravidelně každý týden a hlavně prezenčně. Aktivity parlamentu jsou založeny na setkávání, kooperaci mezi ročníky, společném přemýšlení a společné práci. Proto je pro nás možnost prezenčního setkávání nesmírně důležitá. Nováčky mezi parlamentáky byli pouze šestáci. Akce, které jsme v letošním roce sami chystali, nebo se na nich podíleli, a na které jsme pyšní: účast deváťáků v soutěži Už tam budeme? Ostašovské kolečko; Konzerva do školy; Filmový den; Zahradní slavnost.

Třídní zástupci v parlamentu monitorují dění ve třídách i celé škole. Přinášejí návrhy, nápady a náměty na zlepšení fungování školy a na zajímavé akce, které by bylo možné navštívit či vlastními silami zrealizovat. Žákovský parlament se také podílí na akcích pořádaných školou a účastní se akcí pořádaných městem Liberec a Libereckým krajem. O svých aktivitách informuje žáky školy prostřednictvím nástěnky a školního webu. Ředitel školy informuje prostřednictvím osobního rozhovoru.

Role žákovského parlamentu na škole:

Třídní zástupci v parlamentu monitorují dění ve třídách i celé škole. Přinášejí návrhy, nápady a náměty na zlepšení fungování školy a na zajímavé akce, které by bylo možné navštívit či vlastními silami zrealizovat. Žákovský parlament se také podílí na akcích pořádaných školou a účastní se akcí pořádaných městem Liberec a Libereckým krajem. O svých aktivitách informuje žáky školy prostřednictvím nástěnky a školního webu. Ředitel školy informuje prostřednictvím osobního rozhovoru.

Také v tomto školním roce náš žákovský parlament fungoval pod záštitou DDM Větrník, což přineslo finanční podporu, která umožnila fungování parlamentu v podobě nastavené v předchozích letech.



O.4 Pestrost způsobů výuky

F – frontální způsob výuky

Č – činnostní učení

P – projektové vyučování

A – běžně používaný způsob u většiny učitelů ve všech předmětech

B – tento způsob výuky využívají jen někteří učitelé v některých předmětech

C – tento způsob výuky učitelé většinou nezařazují (použití metody je výjimečné)

p. č.	Základní škola	1. stupeň				2. stupeň			
		F	Č	P	Jiné	F	Č	P	Jiné
10	ZŠ a MŠ Ostašov	B	B	B	třířákový model výuky a metody RWCT oborové a prožitkové čtenářství dílny psaní a psaní v oborech	B	B	B	třířákový model výuky a metody RWCT oborové a prožitkové čtenářství ročníkové projekty

V naší škole jsme v minulých letech zavedli inovativní metody (například výuku matematiky Hejného metodou, třířákový model učení, rozvoj čtenářské gramotnosti v souladu se čtenářským kontinuem, tvůrčí psaní v dílnách psaní, formativní hodnocení, ...) a nyní se soustředíme na jejich evaluaci. Hledáme důkazy o učení žáků, které dokládají efektivitu použitých metod.

V následujícím roce se budeme věnovat zavádění čtenářsko-pisatelské strategie, rozvoji využívání ICT v neinformativních předmětech a zavádění digitálních kompetencí.

O.5 Využívání alternativních metod a nových trendů ve výuce, zapojení školy do vzdělávacích a rozvojových projektů, které podporují zdravý rozvoj dítěte

p. č.	Základní škola	Hejného metoda	Comenia Script	Využití tabletů ve výuce	Zdravý životní styl a stravování	Trvale udržitelný rozvoj	Jiné
10	ZŠ a MŠ Ostašov	ANO	NE	ANO	Ovoce do škol Osvěta ve školní jídelně Zdravotní TV	učení venku přírodovědná praktika péče o okolí v rámci PV, poznávání okolí na 1. st. v rámci dobrovolných aktivit při výuce v online	Začít spolu formativní hodnocení rozvoj čtenářských a pisatelských dovedností

O.6 Komunitní činnost

p. č.	Základní škola	Počet akcí	Vybrané příklady
10	ZŠ a MŠ Ostašov	2	Dobrovolné rodinné aktivity pro žáky 1. stupně (procházky po okolí), Zahradní slavnost na všech budovách školy

Stejně jako v minulých letech, tak i letos spolupracujeme s místními spolky. Jedná se zejména o SPO v Ostašově, SOMACH v Machníně a místní dobrovolné hasiče (SDH Karlinky a SDH Machnín). Podporujeme i organizaci sportovních akcí. V tomto školním roce jsem organizovali letošní obezřetněji (s ohledem na Covid opatření nebo potencionální opatření). Proto jsme např. místo klasického rozsvícení vánočního stroměčku, udělali skromnější setkání rodičů tak, aby se potkávali v menších skupinkách a abychom dodrželi aktuální opatření.



Doufáme, že v dalším školním roce se budeme moc vrátit k osvědčeným akcím, na které chodili nejen rodiče, ale např. i bývalí žáci, kterým jsme tuto možnost letos museli upřít.

0.7 Vlastní kuchyně/externí dodavatel (výdejna)

p.č.	Základní škola	Kuchyň a jídelna ve škole	Kuchyň a jídelna ve škole externí provozovatel	Výdejna ve škole externí dodavatel
10	ZŠ a MŠ Ostašov			ŠJ GASTRON

0.8 Kmenové a odborné učebny, učebny školní družiny

a)

p.č.	Základní škola	Počet "kmenových" učeben ZŠ	Odborné učebny		
			celkový počet	druh odborné učebny (maximální kapacita uvedené odborné učebny) např.: chemie (30)	z kapacitních důvodů je učebna využívána jako kmenová
10	ZŠ a MŠ Ostašov	12	3	Jazyková učebna (14)	NE
				Jazyková učebna (21)	NE
				PC učebna (30)	NE

b)

p.č.	Základní škola	Učebny školní družiny		
		celkový počet	z kapacitních důvodů jsou učebny využívány jako kmenové	poznámka
10	ZŠ a MŠ Ostašov	4	NE	

Dlouhodobě se potýkáme s plnou obsazeností školy. Je obtížné najít prostor pro půlení výuky, pro kabinety i odborné učebny.

0.9 Vnitřní sportoviště

p.č.	Základní škola	Tělocvična počet	Bazén	Posilovna	Relaxační zázemí (popis)	Jiné
10	ZŠ a MŠ Ostašov	2	NE	NE	knihovnička na 2. stupni, volné prostory na chodbách, koberce, hry, fotbálek	

0.10 Outdoorová sportoviště

p.č.	Základní škola	ANO/NE	Základní popis
10	ZŠ a MŠ Ostašov	ANO	Dvě venkovní hřiště. 1x u budovy v ulici Žákovská, 1x u budovy školy v ulici Křižanská

0.11 Bezbariérový přístup

p.č.	Základní škola	ANO/NE	Popis (výťah, schodolez, plošina aj.)
10	ZŠ a MŠ Ostašov	NE	

0.12 Technický stav školského objektu

p.č.	Základní škola	Stav	Poznámka, aktuálně podané nebo připravované projekty
------	----------------	------	--

Budova Křižanská – B, chátrající omítka, neodhlučňená tělocvična, nízká kapacita školní jídelny.

Budova Žákovská – B, padající zídka plotu, chátrající omítka.

Budova Heřmánková – C, stará netěsnící okna, padající omítka, zapáchající toalety, nadměrná vlhkost celé



budovy, nevhodná podlaha v tělocvičně, nízká kapacita školní jídelny.

O.13 Způsob a nástroj ICT k distančnímu vzdělávání

p.č.	Základní škola	Způsob poskytování distančního vzdělávání	Používané ICT nástroje		Způsob poskytování distančního vzdělávání pro žáky ze sociálně slabšího prostředí
			1. stupeň	2. stupeň	
10	ZŠ a MŠ Ostašov	ONLINE	MS Teams, Aplikace office 365, Bakaláři, další externí nástroje typů – kvízy, edukační hry atp.	MS Teams, Aplikace office 365, Bakaláři, další externí nástroje typů – kvízy, edukační hry atp.	Online popř. s podporou v prostředí školy (poskytnutí prostoru s WiFi, bez kontaktu s dalšími žáky)

Stejně jako v minulém školním roce, měli učitelé k dispozici IT podporu a aktualizovaný přehled nástrojů, které se hodí nejen pro distanční vzdělávání. Pracovali jsme na posílení WiFi sítě, obnově technického zázemí a pořídili jsme další notebooky pro žákovské použití.

ZŠ Křtžanská

1. Ekonomická část – mimorozpočtové zdroje jako jsou granty obce, kraje, nadace, prostředky EU a pod. Část údajů z výroční zprávy o hospodaření za uplynulý kalendářní rok.

Mimorozpočtové zdroje

Kdo poskytl	Částka	Účel
Statutární město Liberec	16 240 Kč	Trenéři
Statutární město Liberec	50 000 Kč	MIL mzdy
Statutární město Liberec	10 455 Kč	Mapy školy
Statutární město Liberec	2 000 Kč	Třída v pohodě
Statutární město Liberec	28 320 Kč	Exkurze
Yomen	42 089 Kč	stravné
MŠMT	691 694 Kč	testy
Pomáháme o.p.s.	170 000 Kč	dar Pšů
Port. banka	5 009 Kč	roušky

Z výroční zprávy o hospodaření za uplynulý kalendářní rok – příjmová část včetně ŠJ

Státní dotace	Dotace obce	Poplatky žáků	Hosp. činnost	Ostatní	Celkem
27 874 556 Kč	3 373 402 Kč	1 654 320 Kč	418 014 Kč	2 235 757 Kč	35 556 050 Kč

Z výroční zprávy o hospodaření za uplynulý kalendářní rok – výdajová část včetně ŠJ

investiční výdaje	Mzdy	Odvody	Účebnice	DVPP	Stipendia	Provozní náklady	Celkem	Schválený hosp. výsledek
400 000 Kč	20 790 341 Kč	7 731 321 Kč	103 950 Kč	26 792 Kč	- Kč	6 903 646 Kč	35 556 050 Kč	- Kč

V Liberci dne 3.5.2022

Zpracovala: Jitka Pakanová



STATUTÁRNÍ MĚSTO LIBEREC

Odbor kontroly a interního auditu

náměstí Dr. E. Beneše 1/1, 460 59 Liberec 1

Naše značka
CJ MML 082964/22
Počet listů 8

Vyřizuje / telefon
Werner/485 243 205
Počet příloh 0

Liberec
30.5.2022
Počet listů, sv. příloh 0

PROTOKOL č. 11/2022

o výsledku veřejnosprávní kontroly vykonané na místě ve smyslu ustanovení § 13 zákona č. 320/2001 Sb., o finanční kontrole ve veřejné správě a o změně některých zákonů ve znění pozdějších předpisů a s odkazem na postupy uvedené v příslušných ustanoveních zákona č. 255/2012 Sb., zákon o kontrole (dále jen „kontrolní řád“).	
Kontrolní orgán:	Statutární město Liberec, náměstí Dr. E. Beneše 1/1, 460 59 Liberec 1 Pravomoc kontrolního orgánu k výkonu kontroly byla vymezena ustanovením § 9 zákona o finanční kontrole, který stanovil kontrolní působnost územních samosprávných celků.
Kontrolující:	Ing. Bc. Jana Haidlová, DiS., vedoucí odboru kontroly a interního auditu, členka kontrolní skupiny Lenka Vávrová, referent odboru kontroly a interního auditu, členka kontrolní skupiny Bc. Jiří Werner, referent odboru kontroly a interního auditu, vedoucí kontrolní skupiny
Kontrolovaná osoba:	Základní škola a Mateřská škola Ostašov, Liberec, příspěvková organizace
Sídlo:	Křižanská 80, Liberec XXII-Horní Suchá, 460 10 Liberec
IČ kontrolované osoby:	72741791
Statutární zástupce kontrolované osoby:	Ing. Radek Vystrčil, ředitel příspěvkové organizace
Předmět kontroly:	Kontrola hospodaření se zaměřením na účelnost, efektivnost a hospodárnost využití neinvestičního příspěvku, kontrola dodržování zřizovací listiny.
Kontrolované období	Rok 2020, 2021 a související doklady roku 2022.
Zahájení kontroly na místě:	9. 5. 2022, řediteli příspěvkové organizace bylo předloženo pověření ke kontrole č. 11/2022, č.j. CJ MML 082960/22, vystavené dne 12. 4. 2022 primátorem statutárního města Liberec Ing. Jaroslavem Zámečником, CSc. jako vedoucím kontrolního orgánu.
Ukončení kontroly na místě:	10. 5. 2022
Poslední kontrolní úkon:	30. 5. 2022, samostatná administrativní pracovnice podala informaci o školení zaměstnanců obsluhujících kotelny.

I. Úvod

Při zahájení kontroly na místě dne 9. 5. 2022 bylo se statutárním orgánem kontrolované osoby (dále jen „ředitel“) projednáno upřesnění rozsahu a organizace kontroly, včetně potřebné součinnosti. Kontrola byla provedena výběrovým způsobem.

Při veřejnosprávní kontrole na místě byli přítomni: Ing. Radek Vystrčil, samostatná administrativní pracovnice, Lenka Vávrová, Bc. Jiří Werner.

Základní dokumenty organizace

Zřizovací listina (dále jen „ZL“) příspěvkové organizace (dále jen „organizace“) byla schválena usnesením zastupitelstva města č. 282/2019 dne 24. 10. 2019 s účinností od 1. 12. 2019. Nedílnou součástí ZL jsou přílohy s vymezením majetku předaného organizaci k hospodaření, které jsou každoročně aktualizovány v návaznosti na provedenou inventarizaci majetku. Dle ZL sdružuje organizace základní školu, mateřskou školu, školní jídelnu, školní výdejnu, školní družinu. S účinností od 1. 12. 2019 došlo ke sloučení ZŠ Křižanská a MŠ „Pastelka“. Organizace je právním nástupcem MŠ „Pastelka“ a provozuje činnost v následujících objektech:

- Křižanská 80, Liberec – Horní Suchá, sídlo organizace, 2. stupeň základní školy
- Žákovská 67, Liberec – Ostašov, odloučené pracoviště, 1. stupeň základní školy
- Heřmánková 95, Liberec – Machnín, odloučené pracoviště, 1. stupeň základní školy
- Švermova 100, Liberec – Ostašov, odloučené pracoviště, mateřská škola

Ředitel organizace Ing. Radek Vystrčil byl jmenován do funkce dne 22. 5. 2012, s účinností od 1. 8. 2012 a 1. 8. 2018 byl ve funkci potvrzen na další funkční období. V souladu se ZL má ředitel jmenovaného statutárního zástupce, kterým je zastupován v době své nepřítomnosti v plném rozsahu práv i povinností.

Organizace je zapsána v obchodním rejstříku, není plátcem DPH.

Dle ZL a výpisu z živnostenského rejstříku je předmětem podnikání organizace hostinská činnost, pronájem bytových a nebytových prostor; reklamní činnost; provozování zájmových útvarů; prodej výrobků vytvořených školou; pronájem a půjčování věcí movitých; koupě zboží za účelem jeho dalšího prodeje; mimoškolní výchova a vzdělávání, pořádání kurzů, školení, včetně lektorské činnosti; provozování tělovýchovných a sportovních zařízení a organizování sportovní činnosti.

Organizace má uzavřenu Smlouvu o propůjčení statusu fakultní školy a zajišťování pedagogických praxí studentů ze dne 16. 12. 2010 s Fakultou přírodovědně-humanitní a pedagogickou Technické univerzity v Liberci.

Aktuální kapacita základní školy 280 žáků je naplněna na 100 %, kapacita mateřské školy 96 dětí je naplněna na 100 %. Průměrný evidenční přepočtený počet pedagogických pracovníků činí 35,77 a nepedagogických 11,66.

II. Základní předpisy, podle kterých byla kontrola prováděna (ve znění pozdějších předpisů) zejména:

- Zřizovací listina (dále jen „ZL“),
- Metodika k provádění zřizovacích listin příspěvkových organizací ve školství, zřizovaných statutárním městem Liberec (dále jen „Metodika k ZL“),
- vnitřní řídicí směrnice,
- Zákon č. 128/2000 Sb., o obcích (obecní zřízení),
- Zákon č. 250/2000 Sb., o rozpočtových pravidlech územních rozpočtů,
- Zákon č. 23/2017 Sb., o pravidlech rozpočtové odpovědnosti,
- Zákon č. 255/2012 Sb., o kontrole (kontrolní řád),

- Zákon č. 320/2001 Sb., o finanční kontrole ve veřejné správě a o změně některých zákonů (dále jen ZFK),
- Vyhláška č. 416/2004 Sb., kterou se provádí zákon č. 320/2001 Sb., o finanční kontrole ve veřejné správě a o změně některých zákonů (dále jen „vyhláška č. 416“),
- Zákon č. 563/1991 Sb., o účetnictví (dále jen „ZoÚ“),
- Vyhláška č. 410/2009 Sb., kterou se provádí některá ustanovení zákona č. 563/1991 Sb., o účetnictví ve znění pozdějších předpisů, pro některé vybrané účetní jednotky (dále jen „vyhláška č. 410“),
- České účetní standardy pro některé vybrané účetní jednotky, které vedou účetnictví podle vyhlášky č. 410/2009 Sb. (dále jen „účetní standardy“),
- Vyhláška č. 270/2010 Sb., o inventarizaci majetku a závazků,
- Zákon č. 262/2006 Sb., zákoník práce (dále jen „zákoník práce“),
- Vyhláška č. 114/2002 Sb., o fondu kulturních a sociálních potřeb (dále jen FKSP),
- Vyhláška č. 84/2005 Sb., o nákladech na závodní stravování a jejich úhradě v příspěvkových organizacích zřízených územními samosprávnými celky,
- Zákon č. 89/2012 Sb., občanský zákoník,
- Nařízení vlády č. 390/2021 Sb., kterým se stanoví rozsah a bližší podmínky poskytování osobních ochranných pracovních prostředků, mycích, čisticích a dezinfekčních prostředků,
- Zákon č. 340/2015 Sb., o registru smluv (dále jen „registr smluv“),
- Zákon č. 134/2016 Sb., o zadávání veřejných zakázek (dále jen „zákon o ZVZ“),
- Příslušná vyhláška o změně sazby základní náhrady za používání silničních motorových vozidel a stravného a o stanovení průměrné ceny pohonných hmot pro účely poskytování cestovních náhrad.

III. Kontrolní zjištění

1) Vnitřní řídicí a kontrolní systém a jeho účinnost

1a) Mezi podklady ke kontrole byly předloženy tyto vnitřní řídicí normy organizace:

- Oběh účetních dokladů,
- Vnitřní platový předpis,
- Vnitřní předpis o používání silničních motorových vozidel při pracovních cestách,
- Zásady pro čerpání FKSP,
- Vedení účetnictví,
- Směrnice k inventarizaci majetku a závazků,
- Směrnice pro evidenci majetku,
- Vnitřní kontrolní (a řídicí) systém,
- Směrnice pro provádění doplňkové činnosti,
- Osobní ochranné pracovní prostředky,
- Směrnice k provozu služebního vozidla,
- Směrnice k používání platební karty.

1b) Plnění nápravných opatření z minulé kontroly (§ 18 a 19 ZFK)

Při poslední veřejnosprávní kontrole v říjnu 2019 nebyla uložena žádná opatření k nápravě. Nedostatky projednané s ředitelem organizace v průběhu poslední veřejnosprávní kontroly: dodržování požadovaných parametrů při zveřejňování smluv v registru. V kontrolovaném období byly **znovu zjištěny nedostatky při zveřejňování smluv v registru**, viz kontrolní zjištění k bodu 6, str. 13.

1c) Zavedení vnitřního kontrolního systému a jeho účinnost (§ 25 – 27 ZFK)

Směrnice Vnitřní kontrolní (a řídicí) systém byla vypracována v souladu s jednotlivými ustanoveními ZFK a vyhlášky č. 416, včetně podpisových vzorů zaměstnanců. Součástí směrnice bylo písemné pověření pro statutárního zástupce vykonávajícího funkci příkazce operace (dále jen „PO“) v případě zástupu ředitele a pro správce rozpočtu/hlavní účetní (dále jen „SR/HÚ“) pro samostatnou administrativní pracovníci, vedoucí provozní jednotky a pokladní na odloučeném pracovišti v Machníně.

Organizace prováděla za kontrolované období předběžnou řídicí kontrolu veřejných příjmů a veřejných výdajů v souladu se ZFK. Byl doložen písemný záznam o předběžné řídicí kontrole před a po vzniku nároku a před a po vzniku závazku tzv. „košilka“, která obsahovala podpisy PO a SR/HÚ.

Ředitel organizace předložil za roky 2020 a 2021 písemné záznamy o provádění průběžné (čerpání rozpočtu dle položek, přijaté dary, stavy fondů) a následné (věcné uspořádání nákladových a výnosových účtů) řídicí kontroly, které prováděl ředitel ve funkci PO a samostatná administrativní pracovníce ve funkci SR/HÚ.

1d) Provedení předběžné a průběžné veřejnosprávní kontroly na aktuálním vzorku operací na místě kontroly (§ 11 ZFK)

Organizace předložila na rok 2022 písemný záznam o předběžné řídicí kontrole před vznikem závazku, na kterém byla provedena předběžná řídicí kontrola před vznikem závazku PO a SR/HÚ na očekávané výdaje vyplývající převážně z uzavřených smluvních vztahů např.: nákup reproduktorů, účetní práce, servis kotelen, stravné, kopírování, doprava na plavání.

1e) Kontroly provedené ostatními subjekty

Organizace byla ve sledovaném období kontrolována těmito subjekty:

- Krajský úřad Libereckého kraje, odbor kontroly,
- Česká školní inspekce,
- Krajská hygienická stanice Libereckého kraje,
- Všeobecná zdravotní pojišťovna,
- Okresní správa sociálního zabezpečení.

Kontrolní zjištění k bodu 1:

1a) Ve výčtu povinných předpokladů pro používání soukromého vozidla zaměstnancem nebyla ve vnitřním předpisu o používání silničních motorových vozidel při pracovních cestách zařazena lékařská prohlídka (součást pravidelné preventivní pracovní prohlídky), tj. potvrzení poskytovatelem pracovnílékařských služeb o způsobilosti zaměstnance řídit vozidlo. V průběhu kontroly byl vnitřní předpis revidován a zmíněný nedostatek byl odstraněn.

2) Příspěvky na činnost, závazné ukazatele, rozpočet

2a) Příspěvky na činnost, závazné ukazatele a jejich plnění

V roce 2020 byl organizaci schválen usnesením zastupitelstva města č. 364/2019 ze dne 12. 12. 2019 v rámci rozpočtu města příspěvek na rok 2020 v celkové výši 3.362.789 Kč, který byl v průběhu roku upraven rozpočtovými opatřeními na celkový příspěvek od zřizovatele ve výši 3.943.508 Kč a rozdělen následovně:

Účel	Částka (Kč)	Vratka / (-) překročení (Kč)
Provoz	1.436.080,00	0,00
Energie	1.580.831,00	153.925,26
Odpisy	432.004,00	0,00
Stravování	255.750,00	180.333,00
Opravy z pojistných událostí	13.843,00	0,00
Mzdy pedagogů ZŠ	50.000,00	0,00
Mimořádné aktivity škol	25.000,00	0,00
Investiční příspěvek	150.000,00	6.323,00
CELKEM	3.943.508,00	340.581,26

Nedočerpaný příspěvek na energie a stravování byl finančně vypořádán s rozpočtem zřizovatele dne 21. 7. 2021 a nedočerpaný investiční příspěvek dne 12. 5. 2021.

V roce 2021 byl organizaci schválen usnesením zastupitelstva města č. 304/2020 ze dne 10. 12. 2020 v rámci rozpočtu města příspěvek na rok 2021 v celkové výši 3.186.822 Kč, který byl v průběhu roku upraven rozpočtovými opatřeními na celkový příspěvek od zřizovatele ve výši 3.968.867 Kč a rozdělen následovně:

Účel	Částka (Kč)	Vratka / (-) překročení (Kč)
Provoz	1.754.193,00	0,00
Energie	1.040.445,00	-207.434,02
Odpisy	407.214,00	0,00
Stravování	133.000,00	88.450,00
Vybavení	127.000,00	0,00
Mzdy pedagogů ZŠ	50.000,00	0,00
Mimořádné aktivity	12.455,00	0,00
Exkurze	28.320,00	0,00
Trenéři	16.240,00	0,00
Investiční příspěvek	400.000,00	0,00
CELKEM	3.968.867,00	-118.984,02

Rozpočtovým opatřením č. 10B) schváleným zastupitelstvem města dne 25. 11. 2021 došlo ke změně struktury příspěvku v souvislosti z rekonstrukcí budovy mateřské školy, částka 208.093 Kč byla převedena z příspěvku na energie ve prospěch příspěvku na provoz, čímž došlo k překročení příspěvku na energie. Finanční vypořádání za rok 2021 bude řešeno v rámci schvalování závěrečného účtu města v červnu 2022.

2b) Ostatní příspěvky

V kontrolovaném období nebyly poskytnuty.

2c) Rozpočet organizace

Rozpočet na rok 2020 byl schválen usnesením rady města č. 1177/2019 ze dne 3. 12. 2019. Rozpočet organizace na rok 2021 byl schválen usnesením rady města č. 1088/2020 ze dne 1. 12. 2020. Rozpočet byl v obou letech schválen jako vyrovnaný. Součástí schváleného rozpočtu byl i odpisový plán, plán oprav a návrh na pořízení investic.

Usnesením zastupitelstva města č. 363/2019 ze dne 12. 12. 2019 byl organizaci schválen střednědobý výhled rozpočtu na období 2020-2023.

Organizace zveřejňovala dokumenty k rozpočtu na svém webu dle instrukcí gesčního odboru a v souladu s ustanovením § 28 a) zákona č. 250/2000 Sb., ve znění pozdějších předpisů.

Kontrolní zjištění k bodu 2: nebyly zjištěny nedostatky

3) Účetní závěrka, hospodářský výsledek, pohledávky, závazky, fondy

3a) Účetní závěrka, hospodářský výsledek

Organizace má dlouhodobě uzavřenou smlouvu o vedení účetnictví s Ing. Veronikou Klozovou. Na zpracování personální a mzdové agendy má organizace uzavřenou smlouvu se společností STAR Comp Neziskovky, s. r. o.

Ke kontrole byly předloženy řádné účetní závěrky v předepsaných náležitostech – rozvaha, výkaz zisku a ztrát, příloha k účetní závěrce.

Účetní závěrka za rok 2020 byla schválena zřizovatelem dne 15. 6. 2021 usnesením rady města č. 550/2021. Účetní závěrka za rok 2021 nebyla k datu kontroly schválena zřizovatelem. Dokumenty byly zaslány na Krajský soud v Ústí nad Labem a založeny do Sbírký listin.

3b) Hospodářský výsledek

	Hospodářský výsledek v roce 2020	
	Hlavní činnost (Kč)	Doplňková činnost (Kč)
Náklady celkem	30.938.210,65	221.012,88
Výnosy celkem	31.258.713,00	411.589,88
Zisk / (-)ztráta	320.502,35	190.577,00

Celkový hospodářský výsledek činil 511.079,35 Kč. Zřizovatel schválil přiděl do rezervního fondu organizace ve výši 471.079,35 Kč a přiděl do fondu odměn ve výši 40.000 Kč.

	Hospodářský výsledek v roce 2021	
	Hlavní činnost (Kč)	Doplňková činnost (Kč)
Náklady celkem	35.318.445,36	237.604,14
Výnosy celkem	35.138.035,50	418.014,00
Zisk / (-)ztráta	-180.409,86	180.409,86

Celkový hospodářský výsledek činil 0 Kč. Finanční vypořádání za rok 2021 bude řešeno v rámci schvalování závěrečného účtu města v červnu 2022.

3c) Pohledávky a závazky

Konečné zůstatky vybraných závazkových a pohledávkových účtů		
Stav k 31. 12. 2020		
Účet	Konečný zůstatek (Kč)	Komentář
311 Odběratelé	4.586,00	Jednalo se o fakturu za pronájem nebytového prostoru, kterou odběratel uhradil v lednu roku 2021.
321 Dodavatelé	290.506,42	Jednalo se o 34 faktur přijatých v prosinci 2020, které organizace uhradila v průběhu ledna a února 2021. Fakturováno bylo např. stravné, nákup knih a pracovních sešitů, vstupního systému, dataprojektoru, revizní práce, svoz odpadu, účetní práce, internet.
377 Ost. krátkod. pohledávky	2.527,00	Pohledávky za stravné, které strávnicki uhradili v lednu 2021.
378 Ost. krátkod. závazky	22.792,43	Předpis zákonného pojištění odpovědnosti zaměstnavatele za 1. čtvrtletí roku 2021.

Stav k 31. 12. 2021		
Účet	Konečný zůstatek (Kč)	Komentář
311 Odběratelé	33.161,00	Jednalo se o 11 faktur za pronájem nebytových prostor z prosince 2021, které odběratelé uhradili v průběhu ledna až dubna 2022.
321 Dodavatelé	217.102,42	Jednalo se o 30 faktur přijatých v prosinci 2021, které organizace uhradila v průběhu ledna a února 2022. Fakturováno bylo např. cloudové služby, stravné, oprava bojleru, svoz odpadu, účetní práce, elektřina, kopírování.
377 Ost. krátkod. pohledávky	3.204,00	Pohledávky za stravné, které strávníci uhradili v lednu roku 2022.
378 Ost. krátkod. závazky	25.429,87	Předpis zákonného pojištění odpovědnosti zaměstnavatele za 1. čtvrtletí roku 2022 a finanční norma potravin.

Stravování na základní škole zajišťuje externí firma formou dovozu obědů do školních výdejen. **Stravování v mateřské škole** je zajištěno vlastní kuchyní s jídelnou. Vyúčtování stravného bylo provedeno na konci příslušného školního roku. Přepjatky byly následující měsíc zaslány na účet strávníků, případně vypláceny v hotovosti. Organizace neevduje žádné dlouhodobě nesplacené pohledávky za stravné.

3d) Fondové hospodaření

Fondové hospodaření		
Stav účtu	k 31. 12. 2021 (Kč)	k 31. 12. 2020 (Kč)
411 Fond odměn	289.698,00	249.698,00
412 Fond kulturních a sociálních potřeb	491.557,29	503.642,73
413 Rezervní fond tvořený ze zlepš. výsl. hosp.	1.175.838,93	800.407,19
414 Rezervní fond tvořený z ostatních titulů	232.534,41	707.179,90
416 Fond investic	400.000,00	150.000,00
CELKEM	2.589.628,63	2.410.927,82
241 Běžný účet	5.219.296,84	6.260.234,47

Z výše uvedených údajů vyplývá, že **fond investic** (účet 416) byl v kontrolovaném období finančně kryt finančními prostředky na bankovním účtu (účet 241) v souladu s ustanovením § 66 odst. 8 vyhlášky č. 410/2009. Finanční prostředky v jednotlivých fondech byly tvořeny a čerpány následovně:

Rezervní fond účty 413, 414	Rok 2021 (Kč)	Rok 2020 (Kč)
Stav k 1. 1.	1.507.587,09	825.397,62
Příděl z hospodářského výsledku	471.079,35	329.823,49
Ostatní zdroje / dary	190.138,00	791.862,00
Zdroje celkem	2.168.804,44	1.947.083,11
Převod do fondu investic	0,00	0,00
Ostatní použití	760.431,10	439.496,02
Použití celkem	760.431,10	439.496,02
ZŮSTATEK	1.408.373,34	746.733,64

Rezervní fond organizace byl v obou letech tvořen ze zlepšeného výsledku hospodaření minulých let na základě schválení jeho výše zřizovatelem. V kontrolovaném období byly prostředky fondu použity se souhlasem zřizovatele na rekonstrukci střešní zahrady, výměnu žaluzií, stěhovací práce, nákup ložního prádla, prostěradel, tiskárny.

V roce 2020 přijala organizace finanční účelově určené i neurčené dary v celkové hodnotě 791.862 Kč. V roce 2021 přijala organizace finanční účelově určené dary v celkové hodnotě 190.138 Kč, viz bod protokolu 6e), str. 11.

Fond investic účet 416	Rok 2021 (Kč)	Rok 2020 (Kč)
Stav k 1. 1.	150.000,00	0,00
Příděl z rezervního fondu	0,00	0,00
Příděl z odpisů	407.214,00	432.003,68
Investiční příspěvek	400.000,00	150.000,00
Zdroje celkem	957.214,00	582.003,68
Pořízení majetku	143.677,00	0,00
Odvod z odpisů	407.214,00	432.003,68
Odvod nedočerpaného příspěvku	6.323,00	0,00
Použití celkem	557.214,00	432.003,68
ZŮSTATEK	400.000,00	150.000,00

Fond investic byl v obou letech tvořen ve výši odpisů podle zřizovatelem schváleného odpisového plánu. Ve stejné výši byl organizaci v obou letech uložen odvod z odpisů do rozpočtu zřizovatele. V roce 2020 obdržela organizace investiční příspěvek od zřizovatele ve výši 150.000 Kč, který byl v roce 2021 v souladu se stanoveným účelem použit na pořízení pračky a sušičky (143.677 Kč), nedočerpaný investiční příspěvek ve výši 6.323 Kč byl v průběhu roku vrácen do rozpočtu zřizovatele. V roce 2021 obdržela organizace investiční příspěvek od zřizovatele ve výši 400.000 Kč na vybudování zahradního altánu a herních prvků na zahradě mateřské školy. **K datu kontroly nebyla investiční akce realizována.**

FKSP účet 412	Rok 2021 (Kč)	Rok 2020 (Kč)
Stav k 1. 1.	503.642,73	420.742,83
Základní příděl	409.007,56	372.272,12
Zdroje celkem	912.650,29	793.014,95
Stravování	62.975,00	36.829,00
Rekreace	90.148,00	49.205,00
Příspěvek na penzijní připojištění	30.000,00	0,00
Kultura, tělovýchova, sport	37.086,00	100.241,00
Poskytnuté peněžní dary	34.000,00	16.000,00
Ostatní použití	166.884,00	87.097,22
Použití celkem	421.093,00	289.372,22
ZŮSTATEK	491.557,29	503.642,73

FKSP byl v obou letech tvořen v souladu s vyhláškou č. 114/2002 Sb. a jeho užití se řídilo vnitřním předpisem Zásady pro čerpání FKSP, jehož součástí byl rozpočet fondu na příslušný rok. Organizace z fondu přispívala zaměstnancům zejména na kulturní akce, masáže, rekreaci, stravování a v roce 2021 i na penzijní připojištění. Z prostředků fondu byl zakoupen také drobný dlouhodobý hmotný majetek, např. kávovary.

Fond odměn (účet 411) byl v kontrolovaném období tvořen příděly z rozděleného výsledku hospodaření z minulých let ve zřizovatelem schválené výši 40.000 Kč v roce 2020 a 40.000 Kč v roce 2021. K čerpání finančních prostředků z fondu odměn v kontrolovaném období nedošlo.

Kontrolní zjištění k bodu 3: nebyly zjištěny nedostatky

4) Inventarizace

Organizace předložila na kontrolované roky 2020 a 2021: Plán inventur, Příkaz k provedení inventarizace, Jmenování dílčí inventarizační komise, Zápis z instruktáže členů inventarizační komise, Záznam o školení členů dílčí inventarizační komise, Prohlášení odpovědné osoby, Inventarizační zprávu o průběhu a výsledku inventarizace.

Předsedkyní inventarizační komise byla jmenována zaměstnankyně, která v průběhu roku nenakládala s majetkem organizace a nebyla ani pověřena funkcí se zvýšenou odpovědností dle ZFK.

Stavy jednotlivých majetkových účtů vykázanych v Rozvaze souhlasily s předloženou inventarizací.

Při pořizování a vyřazování majetku bylo postupováno v souladu se ZL a metodikou k ní. Evidenci majetku zajišťuje samostatná administrativní pracovnice v programu Bakaláři.

Za kontrolované období byla ke dni 31. 12. příslušného roku provedena dokladová inventarizace používaných účtů.

Při provádění inventarizace postupovala organizace v souladu s vyhláškou o inventarizaci. Organizace byla seznámena se Směrnicí rady č. 14RM Inventarizace majetku a závazků statutárního města Liberec, platnou i pro příspěvkové organizace.

Inventarizace hotovosti v hlavní pokladně školy byla v kontrolovaném období provedena 2× ročně, v pokladně na odloučeném pracovišti v Machníně 3× v roce 2020 a 2× v roce 2021, v pokladně mateřské školy 3× ročně. Inventarizace pokladní hotovosti byla v kontrolovaném období provedena v souladu s Metodikou k ZL.

Podrozvahová evidence byla vedena.

Kontrolní zjištění k bodu 4: nebyly zjištěny nedostatky

5) Finanční operace

5a) Hotovostní operace

Organizace vede hlavní pokladnu školy ve správě samostatné administrativní pracovnice, pokladnu v mateřské škole ve správě vedoucí provozní jednotky a pokladnu na odloučeném pracovišti v Machníně ve správě pokladní odloučeného pracoviště. Limity pokladní hotovosti v hlavní pokladně školy a v pokladně mateřské školy byly stanoveny vnitřní směrnici na 30.000 Kč pro každou pokladnu a 20.000 Kč v pokladně na odloučeném pracovišti v Machníně. Stanovené limity pokladní hotovosti byly v kontrolovaném období v souladu s uzavřenou pojistnou smlouvou. V kontrolovaném období nedošlo k překročení stanovených pokladních limitů. Ke kontrole byly předloženy pokladní knihy za roky 2020 a 2021 včetně souvisejících pokladních dokladů, které byly vedeny jednou číselnou řadou pro každou pokladnu zvlášť. Namátkovou kontrolou příjmových a výdajových pokladních dokladů nebylo zjištěno nevhodné nakládání s finančními prostředky. Podpisy na jednotlivých pokladních dokladech odpovídaly ZFK, předloženým podpisovým vzorům a směrnici Vnitřní kontrolní (a řídicí) systém.

Ke kontrole byly předloženy knihy **přijatých faktur** organizace. Namátkovou kontrolou přijatých faktur uhrazených v hotovosti nebylo zjištěno nevhodné použití finančních prostředků. V kontrolovaném období organizace **vystavovala faktury** uhrazené odběrateli v hotovosti např. za pronájem tělocvičny.

Ředitel organizace má ve správě **platební kartu** k běžnému účtu organizace, kterou využívá k drobným nákupům. Platby v **internetovém bankovníctví** zadává samostatná administrativní pracovnice, následnou kontrolu provádí ředitel organizace.

5b) Kontrola pokladní hotovosti

V rámci veřejnosprávní kontroly na místě provedla kontrolní skupina kontrolu pokladních dokladů a hotovosti v pokladně školy ke dni 9. 5. 2022. V předložené pokladní knize byl jako poslední obrat zapsán pokladní doklad č. P107 s datem vystavení 29. 4. 2022. Přepočítáním hotovosti zodpovědnou osobou za přítomnosti kontrolní skupiny bylo zjištěno, že zůstatek pokladní hotovosti ve výši 12.765 Kč souhlasil se zůstatkem v pokladní knize. Pokladní hotovost byla řádně zabezpečena.

5c) Bankovní operace

Organizace má u České spořitelny a. s. zaveden provozní účet základní školy, provozní účet mateřské školy, účet pro FKSP a účet školní výdejny. Ke kontrole byly předloženy knihy **přijatých faktur** organizace. Namátkovou kontrolou přijatých faktur uhrazených bezhotovostně nebylo zjištěno nehospodárné použití finančních prostředků. Úhrada jednotlivých faktur byla náátkově odsouhlasena s bankovními výpisy z běžného účtu organizace.

V kontrolovaném období organizace **vystavovala faktury** uhrazené odběrateli bezhotovostně. Vystavené faktury souvisely zejména s provozovanou doplňkovou činností.

Vnitřní účetní doklady byly v organizaci využívány zejména pro zúčtování vodného, stočného, tepla, příspěvků z FKSP, pojištění majetku.

Kontrolní zjištění k bodu 5: nebyly zjištěny nedostatky

6) **Dodržování ZL a metodiky k ní (vybrané okruhy)**

6a) Plán oprav

Za oba kontrolované roky byl plán oprav organizací doložen jako součást dokumentů ke schválení rozpočtu zřizovatelem.

6b) Evidence a nakládání s majetkem, odpisový plán

Evidenci majetku v programu Bakaláři zajišťuje samostatná administrativní pracovnice; majetek je označen inventárním číslem; odpisový plán doložila organizace za oba kontrolované roky jako součást dokumentů ke schválení rozpočtu zřizovatelem. Dlouhodobý hmotný majetek pořízený v kontrolovaném období (pračka, sušička) byl pořízen s předchozím písemným souhlasem zřizovatele. Součástí dokumentace k vyřazení majetku z evidence byly protokoly o vyřazení majetku, odborné posudky o neopravitelnosti majetku, doklady o ekologické likvidaci.

6c) Pojištění majetku

Organizace uzavřela Pojistnou smlouvu č. 8603127346 se společností Kooperativa pojišťovna, a. s., Vienna Insurance Group s účinností od 1. 5. 2015 včetně dodatku č. 1 k pojistné smlouvě s účinností od 1. 12. 2019. Soubor vlastních cenných předmětů a finančních prostředků měla organizace pojištěn proti živelnímu nebezpečí a pro případ odcizení do výše 80.000 Kč, což bylo v souladu se stanovenými pokladními limity. Organizace měla uzavřeno pojištění movitých věcí v souladu se ZL proti živelnímu nebezpečí, pojištění pro případ odcizení, vandalismu a pojištění elektronických zařízení. Roční pojistné podle posledního dodatku k pojistné smlouvě činilo 21.198 Kč. Pojistná smlouva byla uzavřena na dobu jednoho pojistného roku s automatickou roční prolongací, nejpozději do 31. 12. 2024.

V rámci pojistné smlouvy č. 18677162-13 uzavřené se společností Česká pojišťovna a. s. s účinností od 6. 12. 2019 měla organizace sjednané pojištění služebního vozidla Škoda Octavia na odpovědnost z provozu, havarijní pojištění, pojištění skel, zavazadel a pojištění proti úrazu. Roční pojistné činilo 6.560 Kč.

6d) Dohody o odpovědnosti za svěřené hodnoty k vyúčtování (dále jen „dohoda“)

Organizace uzavřela v kontrolovaném období dohodu se samostatnou administrativní pracovníci (hotovost v pokladně základní školy, přechodně také hotovost v pokladně mateřské školy), s pokladní na odloučeném pracovišti v Machníně (hotovost v pokladně odloučeného pracoviště) a s vedoucí provozní jednotky (pokladna mateřské školy, sklad potravin, čipy). Součástí uzavřených dohod byly doklady o provedení inventarizace svěřených hodnot. V roce 2021 zavedla organizace účetně sklad lehkých topných olejů (dále jen LTO) na vytápění budovy odloučeného pracoviště v Machníně a budovy základní školy v ulici Křižanská. Dle vnitřní organizační směrnice pro evidenci majetku byly správou skladů pověřeny školnice na jednotlivých pracovištích, odpovědnost za sklady si ponechal ředitel organizace. Nakládání s LTO podléhá kontrole Celního úřadu.

6e) Dary

V roce 2020 přijala organizace finanční dary v celkové hodnotě 791.862 Kč, z toho 4 finanční účelově určené dary ve výši 726.862 Kč a 4 finanční účelově neurčené dary ve výši 65.000 Kč. V roce 2021 přijala organizace 3 finanční účelově určené dary v celkové hodnotě 190.138 Kč a 18 věcných darů v celkové hodnotě 548.296,45 Kč (převážně testovací sady, roušky, respirátory, nanomasky). Souhlas zřizovatele s přijetím finančních účelově určených a věcných darů byl ve všech případech doložen. Účelově určené finanční prostředky byly využity v souladu s účelem stanoveným v darovacích smlouvách. Finanční dary byly zaúčtovány na účet rezervního fondu 414 – Dary, věcné dary byly zaúčtovány na příslušných majetkových a nákladových účtech. Darovací smlouvy byly opatřeny podpisem ředitele ve funkci PO.

6f) Revize

V kontrolovaném období byly ve všech budovách organizace prováděny revize a technické kontroly elektrických a plynových zařízení, kotelen na LTO, elektroinstalace a elektrických spotřebičů, komínů, hromosvodů, hasicích přístrojů, nouzového osvětlení, což bylo doloženo zprávami o jejich provedení.

6g) Cestovné

V kontrolovaném období organizace nevykázala náklady na cestovné hrazené z provozního příspěvku zřizovatele.

6h) Použití soukromého vozidla ke služebním účelům, služební vozidlo

Podmínky pro použití soukromého vozidla ke služebním účelům stanovoval vnitřní předpis o používání silničních motorových vozidel při pracovních cestách. V kontrolovaném období používal soukromé vozidlo ke služebním účelům ředitel organizace. Ke kontrole byly předloženy tyto dokumenty: smlouva o použití soukromého motorového vozidla pro účely příspěvkové organizace, kopie technického průkazu, doklad o absolvování zkoušky řidičů referentů, kopie havarijní pojistky.

Dne 4. 12. 2019 převedl zřizovatel do svěřeného majetku organizace služební automobil Škoda Octavia, jehož provoz byl upraven směrnici k provozu služebního vozidla. Ke kontrole byla předložena kniha jízd včetně evidence stavu pohonných hmot ve vozidle, doklady o

absolvování zkoušky řidičů referentů u všech zaměstnanců, kteří služební vozidlo využívali. Služební vozidlo využívali zaměstnanci, kteří v náplni práce mají ukotvenou povinnost řídit motorové vozidlo. Dle předložené knihy jízd bylo vozidlo využíváno za účelem kontroly odloučeného pracoviště, svozu prádla, návštěvy partnerských škol. Vozidlo nelze využívat k soukromým účelům.

6ch) Náklady na reprezentaci

Organizace vykázala náklady na reprezentaci hrazené z příspěvku zřizovatele pouze v roce 2021 ve výši 548 Kč. Limit a účel vykázaných nákladů na reprezentaci byl v souladu s Metodikou ke ZL.

6i) Veřejné zakázky

V kontrolovaném období organizace neměla vypracovanou samostatnou směrnici k veřejným zakázkám, při zadávání zakázek se řídila postupem dle Metodiky k ZL a spolupracovala s příslušnými odbory zřizovatele.

6j) Registr smluv

Ke dni kontroly byl proveden náhled do registru smluv se zaměřením na aktuálně vkládané smlouvy. Zadávání smluv do registru zajišťuje samostatná administrativní pracovnice.

6k) Osobní ochranné pracovní prostředky (dále jen OOPP)

Organizace předložila vnitřní předpis Osobní ochranné pracovní prostředky, jehož přílohou byly tabulky pro výběr OOPP na základě vyhodnocení rizik (fyzikální, chemická, biologická, jiná) pro každou pracovní pozici v souladu s Nařízením vlády č. 390/2021 Sb. a s § 102 zákoníku práce. V kontrolovaném období organizace pořizovala OOPP z prostředků ONIV.

6l) Doplňková činnost – uzavřené smlouvy

Na provozování doplňkové činnosti měla organizace v souladu se ZL zpracovanou vnitřní organizační směrnici pro provádění doplňkové činnosti. **Převažující doplňkovou činností byl pronájem nebytových prostor** (tělocvičny, učebny, střešní prostor na umístění telekomunikačního zařízení na budově 1. a 2. stupně základní školy). Součástí směrnice byly kalkulace cen pronájmů jednotlivých nebytových prostor. Ke kontrole byla předložena evidence smluv na pronájem nebytových prostor. Tyto smlouvy o pronájmu byly uzavírány na dobu do 1 roku, souhlas zřizovatele nebyl vyžadován. V případě pronájmu učebny v budově odloučeného pracoviště v Machníně byla předložena smlouva uzavřená dne 9. 12. 2014 na dobu neurčitou s Krajskou vědeckou knihovnou Liberec. Souhlas zřizovatele s dlouhodobým pronájmem byl doložen. Oznámení o záměru pronájmu nebytových prostor bylo zveřejněno na úřední desce zřizovatele. Smlouvy byly ve všech kontrolovaných případech podepsány ředitelem organizace ve funkci PO. Namátkově byla provedena kontrola platební morálky jednotlivých nájemců. **V úhradách nájemného nebyly zjištěny nedostatky.**

6m) Doplňková činnost – bytové prostory

Organizace má ve správě bytovou jednotku (školnický byt) umístěnou v budově odloučeného pracoviště v Machníně, jejíž pronájem je jednou z povolených doplňkových činností ve ZL. V kontrolovaném období byl byt pronajímán zaměstnankyni organizace. Ke kontrole byla předložena nájemní smlouva uzavřená vždy na období 1 roku. Součástí smlouvy byl evidenční list s rozpisem nájemného a stanovením měsíčních plateb záloh za vodu a teplo. Elektrickou energii hradil nájemce na základě údajů z vlastních měřidel. Nájemné bylo

v kontrolovaném období účtováno na účet 603323 – Pronájem šk. byt. Za oba roky bylo nájemci provedeno vyúčtování záloh za služby. **V úhradách nájemného nebyly zjištěny nedostatky.**

Kontrolní zjištění k bodu 6:

6j) Kontrolou bylo zjištěno, že **organizace v zákonné 90 denní lhůtě nezveřejnila smlouvy podléhající povinnosti zveřejnění v registru**, např. nákup pračky a sušičky (faktura č. 410147, 118.741 Kč bez DPH), nábytku do mateřské školy (faktura č. 410544, 54.084 Kč bez DPH), lyžařský výcvik (faktura č. 400030, 82.500 Kč vč. DPH) a dále také závazky vyplývající z dlouhodobě uzavřených smluvních vztahů, např. dovoz obědů, svoz odpadu. V případě některých smluv zveřejněných v registru **byly zjištěny nedostatky převážně formálního charakteru**, jako např. nezveřejnění smlouvy do 30 dnů od uzavření, strojová nečitelnost příloh, neuvedení hodnoty smlouvy. Nedostatky ve zveřejňování smluv podle zákona č. 340/2015 Sb., o registru smluv byly s ředitelem organizace projednány v průběhu kontroly na místě. V případě zmíněných smluv nezveřejněných v zákonné 90 denní lhůtě byla ředitelem organizace v průběhu kontroly sjednána náprava v podobě uzavření a zveřejnění smluv o vypořádání závazků.

IV. Rekapitulace zjištěných nedostatků

Kontrolou bylo zjištěno (viz podrobný popis nedostatků v textu protokolu):

- a) Nedostatek ve vnitřním předpisu o používání silničních motorových vozidel při pracovních cestách (doložení lékařské prohlídky). Náprava byla sjednána v průběhu kontroly.
- b) Nezveřejnění smluv v zákonné 90 denní lhůtě, tento nedostatek byl v průběhu kontroly napraven uzavřením a zveřejněním smluv o vypořádání závazků. **Přetrvávají nedostatky převážně formálního charakteru (nezveřejnění smlouvy do 30 dnů od uzavření, strojová nečitelnost příloh, neuvedení hodnoty smlouvy) ve zveřejňování smluv podle zákona č. 340/2015 Sb., o registru smluv. Nedostatky tohoto charakteru byly zjištěny i při minulé veřejnosprávní kontrole.**

V. Povinnost kontrolované osoby

Podle ustanovení § 18 odst. 1) ZFK, **přijmout opatření k odstranění nedostatků zjištěných při veřejnosprávní kontrole bez zbytečného odkladu nejpozději ve lhůtě do 10 dnů od data vyřízení námitek, nebo od data marného uplynutí lhůty pro podání námitek a v souladu s ustanovením § 10, odst. 2) kontrolního řádu zaslat zprávu o přijatých opatřeních ve výše uvedené lhůtě datovou schránkou na adresu kontrolního orgánu k rukám vedoucího kontrolní skupiny.** V případě nesplnění informační povinnosti bude postupováno v souladu s ustanovením § 15, odst. 1a) a odst. 2 kontrolního řádu.

VI. Závěr

Kontrolované osobě byly vráceny všechny vyžádané originální účetní doklady a ostatní dokumenty.

Závěr z provedené kontroly je bez zjištění nedostatků, které by vedly k porušení rozpočtové kázně.

V kontrolovaném období nebyla identifikována ostatní finanční rizika.

Organizace nepřijala v kontrolovaném období dotaci z fondů EU.

Závažná zjištění ve smyslu ustanovení § 22 odst. 5 ZFK nebyla zjištěna

VII. Poučení o námitkách

V souladu se zněním ustanovení § 13 kontrolního řádu je kontrolovaná osoba oprávněna podat k rukám vedoucího kontrolní skupiny písemné a odůvodněné námitky proti kontrolním zjištěním uvedeným v protokolu o kontrole, a to ve lhůtě do 15 dnů ode dne doručení tohoto protokolu.

VIII. Datum vyhotovení protokolu a podpisy

Tento protokol byl vyhotoven dne 30. 5. 2022, tj. v den posledního kontrolního úkonu.

Kontrolovaná osoba svým podpisem stvrzuje, že přebírá jeden stejnopis tohoto protokolu. Po marném uplynutí lhůty dle čl. VII. Poučení o námitkách je kontrola ukončena.

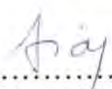
Kontrolovaná osoba:

31.5.2022
.....
datum


.....
Ing. Radek Vystrčil
ředitel


Vedoucí odboru kontroly a interního auditu
a členka kontrolní skupiny:

30-05-2022
.....
datum


.....
Ing. Bc. Jana Haidlová, DiS.

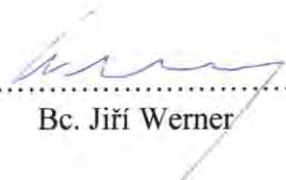
Členka kontrolní skupiny:

30-05-2022
.....
datum


.....
Lenka Vávrová

Vedoucí kontrolní skupiny:

30-05-2022
.....
datum


.....
Bc. Jiří Werner

Tento protokol je vyhotoven ve 2 stejnopisech.